

LIDIA WINOGRODZKA

*Osobowość wychowanków rodzin zastępczych w świetle teorii
H. J. Eysencka*

The personality of children in foster care in the light of the Eysenck Personality Theory

Rodzina zastępcza jest środowiskiem opiekuńczo-wychowawczym, mającym spełniać zadania środowiska rodzinnego w imię dobra dziecka. Przez pojęcie rodziny zastępczej rozumie się „każdą rodzinę, w której dziecko zostało umieszczone w celu sprawowania nad nim pieczy i w celu jego wychowania, a która nie jest jego rodziną naturalną” (Rozporządzenie Rady Ministrów z 26 stycznia 1979 r. w sprawie rodzin zastępczych. Dz.U. 1979, nr 4, poz. 1).

Zakres zadań rodziny zastępczej niewiele się różni od zakresu zadań rodziny naturalnej. Rodzina zastępcza ma prawo i obowiązek do sprawowania bieżącej opieki nad przyjętym dzieckiem i jego wychowaniem. Wychowanie dziecka i jego socjalizacja (a czasem resocjalizacja) staje się najistotniejszym aspektem funkcjonowania rodziny zastępczej. Zadanie to powinno być realizowane jako całościowy oddziaływań związanych z rozwojem fizycznym, psychicznym, społecznym i kulturalnym dziecka – podobnie jak w naturalnym środowisku rodziny wydolnej wychowawczo.

Należy pamiętać, że nie bez powodu dziecko zostało odseparowane od rodziny naturalnej. Do rodzin zastępczych trafiają dzieci, których rodzicom została ograniczona lub odebrana władza rodzicielska, a wśród przyczyn tej sytuacji najczęstsze to: śmierć matki i brak zainteresowania ze strony ojca, zaniedbanie, pozostawienie bez opieki, a także – coraz częściej – wyjazd jednego lub obojga rodziców za granicę (Winogrodzka 2007). Sytuacje tego typu, obciążone dużym ładunkiem stresu, nie pozostają bez wpływu na rozwój dziecka i jego osobowość.

Osobowość na gruncie psychologii wyjaśniana jest za pomocą różnorodnych koncepcji, w których liczba oraz treść cech będących składowymi osobowości

stanowi zasadniczy element różnicujący poszczególne teorie. Najbardziej rozpowszechnione i znaczące ujęcia przedstawiają się następująco:

1) ujęcie w kategoriach cech, w którym osobowość określana jest jako zespół (struktura, organizacja) cech determinujących zachowanie się człowieka lub przejawiających się w zachowaniu – takie ujęcie charakterystyczne jest dla wczesnych teorii osobowości (np. teoria R. B. Cattella, J. P. Guilforda);

2) ujęcie w kategoriach wyuczonych mechanizmów zachowania, którymi mogą być określone nastawienia i postawy (konceptje B. F. Skinnera, A. Bandury);

3) ujęcie w kategoriach różnic indywidualnych, dla których osobowość to całokształt indywidualnych warunków, zdolności i właściwości jednostki (konceptje psychologii humanistycznej);

4) ujęcie w kategoriach struktur poznawczych – zapoczątkowane w teorii konstruktów osobistych G. Kelly'ego – zgodnie z którą osobowość to sieć struktur poznawczych jednostki, stanowiących uogólnione reprezentacje jej doświadczenia indywidualnego i odgrywające rolę systemu integrującego i regulującego zachowanie. W tym ujęciu mieszczą się także konceptje J. Brunera, H. A. Simona i T. Tomaszewskiego (Tyszkowa 1985).

Jedną z koncepcji osobowości, która od momentu ogłoszenia jej zarysu przechodziła ewolucyjną drogę zmian, jest teoria H. J. Eysencka. Jest ona jedną z teorii „bodźca – reakcji”. Zakłada, że niemal wszystkie zachowania są wyuczone, w tym także zachowania anormalne.

Początkowo decydującą rolę w kształtowaniu cech osobowości H. J. Eysenck przypisywał czynnikom biologicznym, jednak już w latach sześćdziesiątych ubiegłego wieku w coraz większym stopniu podkreślał znaczenie czynników środowiskowych.

Osobowość w ujęciu Eysencka stanowi „względnie trwałą organizację charakteru, temperamentu, intelektu i właściwości fizycznych, które determinują specyficzne sposoby przystosowania się do otoczenia” (Eysenck 1970). Treścią jego nauki o osobowości jest zachowanie, a celem badań – ustalenie organizacji zachowania.

Można wyróżnić cztery poziomy organizacji osobowości, tj.:

1) poziom konstruktów teoretycznych (L1) – dotyczy zjawisk niedostępnych bezpośredniej obserwacji, w odróżnieniu od zjawisk z dwóch pozostałych poziomów;

2) poziom zjawisk, które można zaobserwować w eksperymentach psychologii ogólnej (L2);

3) poziom nawyków, cech zachowania (L3), zawierający cechy pierwotne i cechy bardziej ogólne (neurotyzm, ekstra-, introwersja i psychotyzm).

Zjawiska z poziomów L1 i L2 zdeterminowane są przede wszystkim czynnikami o naturze biologicznej, konstytucjonalnej, podczas gdy zjawiska poziomu L3 powstają w wyniku interakcji czynników konstytucjonalnych i środowiskowych (Brzozowski, Drwal 1995).

Według Eysencka genotyp danego organizmu decyduje wspólnie ze środowiskiem o powstaniu wielu cech fenotypicznych organizmu, w tym o właściwościach

anatomicznych i fizjologicznych układu nerwowego. Z kolei układ nerwowy razem ze środowiskiem determinuje pojawienie się podstawowych cech osobowości i zachowania, do których Eysenck zalicza neurotyzm (N), ekstra-, introwersję (E), psychotyizm (P) oraz inteligencję (Sanocki 1981). Trzy wymiary N, E, P oraz Skala Kłamstwa stanowią podstawę badawczą skonstruowanego przez niego kwestionariusza.

Wskaźnikowa funkcja wypowiedzi kwestionariuszowych w badaniu osobowości inwentarzem Eysencka opiera się na przesłankach bliskich założeniom behawioryzmu i wykorzystujących metodę analizy czynnikowej. Są one następujące:

1) osobowość to charakterystyczny dla danej jednostki rodzaj organizacji jej zachowania;

2) odpowiedzi na pytania kwestionariusza są zachowaniami o specyficznej dla danej jednostki organizacji;

3) odpowiedzi na pytania kwestionariusza ujawniają specyficzne dla danej jednostki cechy osobowości.

Przyjęcie tych przesłanek sprowadza się do założenia, że to, co tworzy osobowość – zachowania – można obserwować bezpośrednio, a w celu poznania specyfiki osobowości konkretnej jednostki trzeba tylko ustalić ich organizację (Sanocki 1981).

H. J. Eysenck traktuje odpowiedzi na pytania kwestionariuszowe (głównie w odniesieniu do wymiarów ekstra-, introwersji i neurotyzmu) jako wskaźniki empiryczno-inferencyjne. Określa się je jako wskaźniki rzeczowe. W przypadku gdy wskaźnik oraz zjawisko wskaźnikowane mają charakter zjawisk obserwowalnych, mówimy o wskaźniku empirycznym, w którym zależność ma charakter statyczny, bezwyjątkowy, uniwersalny. Natomiast gdy zjawisko wskaźnikowane występuje w postaci nieobserwowalnej, „ukrytej” zmiennej, wówczas mówimy o wskaźnikach inferencyjnych (Nowak 1985).

Pomimo że koncepcji H. Eysencka można zarzucić pewną tendencję do upraszczania dość złożonego zjawiska, jakim jest osobowość (Reykowski 1964), jednak – zdaniem W. Sanockiego – przedstawiony schemat organizacji osobowości posiada wiele walorów heurystycznych, jest empirycznie weryfikowalny, co stanowi jego niewątpliwą wartość z metodologicznego punktu widzenia (Sanocki 1981).

Kwestionariusze Eysencka mają dość szerokie zastosowanie zarówno teoretyczne, jak i praktyczne. Wysokie wyniki w trzech skalach E, P, N oraz niskie w skali K mogą służyć do diagnozowania predyspozycji przestępczych. Nowsze badania Eysencka dotyczą poszukiwania związków między osobowością i predyspozycjami do chorób somatycznych. Zdrowie fizyczne (i psychiczne) można diagnozować na podstawie niskich wyników w skali N (zrównoważenie emocjonalne) i przeciętnych w skali E (ambiwertyzm). Dodatkowym warunkiem zdrowia psychicznego są także niskie wyniki w skali P (Brzozowski, Drwal 1995).

W badaniach dotyczących związków zachodzących między inteligencją, wynikami w nauce szkolnej, introwersją–ekstrawersją oraz neurotyzmem wykryto, że w niższych klasach szkoły podstawowej występują dodatnie współczynniki korelacji

inteligencji z ekstrawersją. Potem maleją one do zera, a w starszych klasach szkoły podstawowej oraz w szkole średniej i wyższej przybierają wartość ujemną (za: Sanocki 1981). Z badań tych wynika, że najlepsze osiągnięcia w nauce mają zwykle neurotyczni introwertycy, najgorsze – zrównoważeni ekstrawertycy.

Mając na uwadze fakt, że w omawianej koncepcji osobowość stanowi względnie trwałą organizację determinującą określone sposoby przystosowania się do otoczenia i równocześnie kształtowaną przez bodźce płynące ze środowiska, można postawić pytanie: Czy rodzaj środowiska wychowawczego, typ rodziny, w jakiej wzrasta dziecko, różnicuje jego osobowość? Bogata literatura na temat wpływu wychowania i postaw rodziców na kształtowanie się osobowości dziecka wskazuje na możliwość występowania pewnych różnic w zakresie osobowości pomiędzy dziećmi wychowywanymi się w rodzinie naturalnej i przybranej.

Jeżeli środowisko i wczesne doświadczenia dziecka wpływają na formowanie się podstawowych wymiarów osobowości, można przyjąć założenie, że młodzież wychowywana poza rodziną własną, w środowisku zastępczym, będzie uzyskiwała inne wyniki w zakresie skali neurotyzmu, ekstra-, introwersji, psychotyzmu i skali kłamstwa aniżeli młodzież pozostająca w rodzinach naturalnych.

ORGANIZACJA BADAŃ I OSOBY BADANE

Badania przeprowadzone zostały na grupie 59 wychowanków w wieku 13–16 lat (34 dziewczynki i 25 chłopców), przebywających w 53 rodzinach zastępczych. Funkcje rodziców zastępczych pełnili: w 25 przypadkach babcia, oboje dziadkowie (12 przypadków), rodzeństwo, wujostwo (po 6 przypadków), dziadek lub kuzyni (po 2 przypadki). Badani wychowankowie w wieku pomiędzy 13 a 16 rokiem życia uczęszczali do klas pierwszych, drugich i trzecich gimnazjów na terenie Lublina.

W celu podniesienia rzetelności badań wprowadzono grupę kontrolną złożoną z dzieci wychowujących się w rodzinach naturalnych. Grupa kontrolna została dobrana identycznie pod względem liczbowym, wieku, płci i miejsca zamieszkania dzieci. Tworzyły ją dzieci wybrane losowo, wychowywane w rodzinach naturalnych, uczęszczające do tych samych klas co badani wychowankowie z rodzin zastępczych.

Tab. 1. Rozkład płci w grupie podstawowej z podziałem na klasy
Frequency distribution of gender in basic sample with partition of school grade

Klasa	Chłopcy		Dziewczęta	
	N	%	N	%
I	14	56	13	38,2
II	6	24	12	35,3
III	5	20	9	26,5
Razem	25	100	34	100

Osobowość człowieka, szczególnie w okresie dzieciństwa i adolescencji jest materia o nie w pełni spójnej i skoordynowanej strukturze. Obecnie teoretycy cech przyznają, że osobowość nie ma nic wspólnego ze spójnością zachowania, stanowi natomiast źródło spójności znaczeń różnych wzorców zachowania (Zimbardo 1999). Określona cecha może przejawiać się przez odmienne zachowania w różnych sytuacjach i w różnym wieku. Przy założeniu, że teoria tej cechy określa możliwy zakres jej przejawów, jesteśmy w stanie przyjąć stałość określonego wzorca zachowania.

Caspi i Bem (1990) dowodzą, że spójność cech i zachowań człowieka uwarunkowana jest sytuacyjnie: cechy osobowości częściej przejawiają się w sytuacjach a) nowych; b) słabo określonych; c) stresowych. Nasilenie u dziecka cech, takich jak neurotyzm, ekstra-, introwersja, psychotyzm i skłonność do kłamstwa, pozwala z dużym prawdopodobieństwem przewidzieć sposoby jego reagowania w okresie dorosłości.

WYMIAR: NEUROTYZM

Neurotyzm określany jest często terminami: wrażliwość emocjonalna, chwiejność emocjonalna, emocjonalna reaktywność (Sanocki, 1981). Stanowi on kontinuum pomiędzy stałością emocjonalną, zrównoważeniem a neurotycznością, czyli niezrównoważeniem emocjonalnym.

H. Eysenck określa neurotyczność jako pewną wrodzoną właściwość autonomicznego układu nerwowego, która sprawia, że powstające emocje występują łatwo, są silne i długotrwałe. Osoby o tak wysokiej wrażliwości są mało odporne na stres, łatwo ulegają nastrojom, są drażliwe, skłonne do stanów lękowych i załamań nerwowych (Brzozowski, Drwal 1995).

U osób z drugiego krańca wymiaru, o niskim nasileniu neurotyzmu, emocje pojawiają się wolniej, występują pod wpływem silniejszych bodźców, są słabe i nietrwałe. Zdecydowana większość populacji znajduje się pomiędzy tymi dwoma krańcami (Sanocki 1981).

Chcąc stwierdzić, czy młodzież z rodzin zastępczych charakteryzuje się takim samym poziomem neurotyzmu jak ich rówieśnicy z rodzin naturalnych, obliczono średnie arytmetyczne i odchylenia standardowe liczby uzyskanych odpowiedzi w skali N, a istotność statystyczną różnicy pomiędzy średnimi zbadano za pomocą testu t-Studenta. Średnie i odchylenia standardowe tych liczb zawiera tabela 2.

Średnie wyniki młodzieży z grupy podstawowej zawierają się w granicach 4–6 stenu, co oznacza umiarkowane zrównoważenie emocjonalne. Wyższe wyniki uzyskali badani z grupy kontrolnej, gdzie średnia arytmetyczna grupy mieści się w granicach 5–7 stenu, co świadczy o umiarkowanym zrównoważeniu z tendencją do neurotyczności.

Tab. 2. Średnie arytmetyczne i odchylenia standardowe uzyskane przez młodzież z grupy podstawowej i kontrolnej w zakresie badanych wymiarów osobowości

Arithmetical averages and sample standard deviations obtained by youth from basic and control group in the range of investigated dimensions of personality

Wymiary osobowości	Grupa podstawowa		Grupa kontrolna	
	średnia	SD	średnia	SD
Neurotyzm	10,56	5,19	14,16	5,70
Ekstrawersja–introwersja	16,10	4,25	16,64	3,38
Psychotyzm	7,98	4,34	8,71	3,29
Skala kłamstwa	11,29	4,03	8,95	3,82

Tab. 3. Średnie arytmetyczne i odchylenia standardowe wyników uzyskanych w grupie podstawowej i kontrolnej w zakresie wymiarów osobowości ze względu na płeć badanych

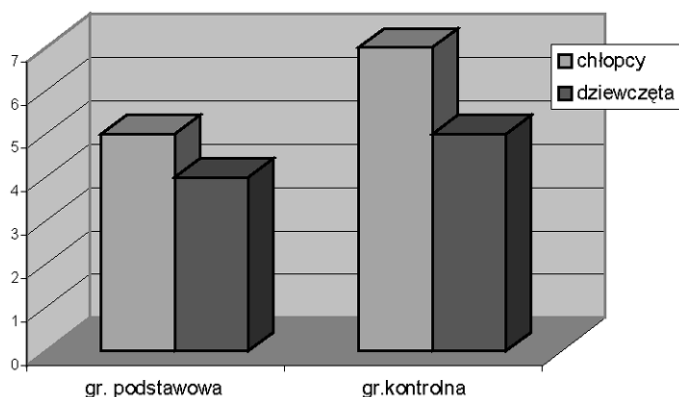
Arithmetical averages and standard deviations obtained by both groups in range of EPQ-R scales in view of gender

Wymiary osobowości	Grupa podstawowa				Grupa kontrolna			
	chłopcy		dziewczęta		chłopcy		dziewczęta	
	średnia	SD	średnia	SD	średnia	SD	średnia	SD
Neurotyzm	9,72	4,32	11,18	5,75	14,00	5,36	14,29	6,02
Ekstrawersja–introwersja	16,00	4,67	16,18	3,98	16,40	2,90	16,82	3,73
Psychotyzm	9,32	3,84	7,00	4,48	10,00	3,48	7,76	2,84
Skala Kłamstwa	10,84	3,83	11,60	4,19	7,88	3,15	9,74	4,10

W celu oszacowania różnic między średnimi badanych zmiennych w obydwu grupach przeprowadzono dwuczynnikową analizę wariancji ANOVA, gdzie grupa i płeć stanowiły zmienne niezależne.

Dwuczynnikowa ANOVA wykazała, że główny efekt grupy jest statystycznie istotny: $F(1;114) = 13,14$, $p < 0,05$, $MS(\text{błąd}) = 30,01$. Natomiast efekt płci oraz interakcji grupy i płci okazały się nieistotne statystycznie. W celu zbadania, które ze średnich różnią się między sobą, przeprowadzone zostały dokładniejsze badania różnic między średnimi w zakresie skali N z poszczególnych grup z zastosowaniem testów wielokrotnych porównań metodą testu Tukeya. Metoda ta pozwoliła ustalić, że istotnie różnią się między sobą średnie uzyskane przez dziewczęta z grupy porównawczej oraz chłopców z grupy podstawowej ($p=0,02$) oraz średnie chłopców z obydwu grup badanych ($p=0,03$). Najniższe średnie wyniki w zakresie neurotyzmu uzyskali badani z grupy podstawowej, a najwyższe badani z grupy kontrolnej (chłopcy i dziewczęta).

Najniższą średnią, odpowiadającą 4 stenom, uzyskały dziewczęta z grupy podstawowej, najwyższą zaś chłopcy z grupy kontrolnej – 7 stenów.



Wykres 1. Wyniki stenowe dla skali neurotyzmu z uwzględnieniem płci badanych
The neuroticism of boys and girls with regard to gender in both samples in standardized norms

Jak widać, płeć stanowi ważny czynnik różnicujący dla interpretacji kwestionariusza w normach stenowych. Wynika z niej, że badani chłopcy zarówno w grupie podstawowej, jak i kontrolnej wykazują się wyższym poziomem neurotyzmu aniżeli badane dziewczęta.

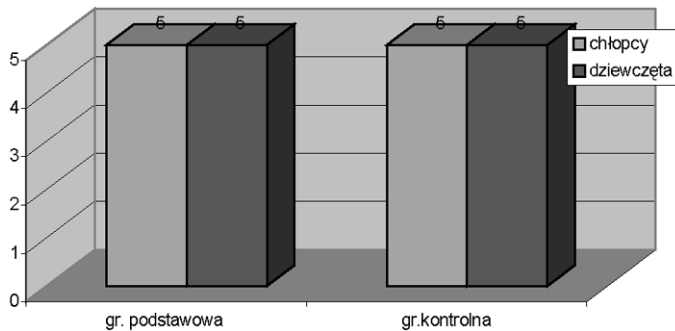
WYMIAR: EKSTRAWERSJA–INTROWERSJA

Ekstrawersja–introwersja stanowi najbardziej charakterystyczny dla teorii H. Eysencka wymiar osobowości. W. Sanocki charakteryzuje te dwa bieguny, stanowiące swoiste kontinuum, w następujący sposób:

Typowy ekstrawertyk jest towarzyski, posiada wielu przyjaciół, odczuwa potrzebę prowadzenia rozmów z innymi ludźmi, nie lubi zajmować się czytaniem w samotności. Uważany jest za jednostkę impulsywną i działającą bez zastanowienia. Lubi zmiany, nie przejmując się zbyt z powodu doznanych niepowodzeń. Jest optymistycznie nastawiony do przyszłości. Lubi być w ruchu. Łatwo wpada w gniew i bywa agresywny.

Z kolei introwertyk woli raczej czytać książki, niż przebywać w towarzystwie, jest powściągliwy, przyjaciół ma niewielu, a w ich doborze jest bardzo wymagający. Na co dzień kieruje się maksymą: „sto razy pomyśl, a raz zrób”. Lubi wieść uporządkowany tryb życia, codzienne sprawy traktuje bardzo poważnie. Uczucia swe poddaje bardzo dokładnej kontroli. Zwykle ma opinię człowieka, na którym można polegać. Jego stosunek do przyszłości zabarwiony jest pesymizmem (Sanocki 1981).

Jednakże, zgodnie z rozkładem normalnym, w populacji najwięcej jest ambiwertyków, posiadających cechy zarówno z wymiaru ekstra-, jak i introwersji. Im jednak H. Eysenck nie poświęca wiele uwagi.



Wykres 2. Wyniki stenowe w skali ekstrawersja-introwersja badanych chłopców i dziewcząt
The extra-introversion of boys and girls from both samples in standardized norms

Dwuczynnikowa ANOVA wykazała, że główny efekt grupy, płci oraz interakcji grupy i płci są nieistotne statystycznie. Oznacza to, że badani z obydwu grup bez względu na płeć uzyskali zbliżone wyniki w skali ekstrawersja-introwersja. Testy *post hoc* wskazują na jednorodność wszystkich badanych grup.

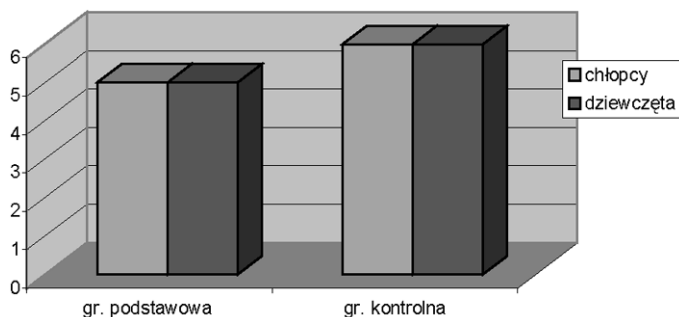
Średni wynik zarówno grupy podstawowej (tabela 2), jak i kontrolnej mieści się w zakresie 5 stenu, co charakterystyczne jest dla ambiwersji. Oznacza to, że badana młodzież z rodzin zastępczych i naturalnych w odniesieniu do tego wymiaru osobowości przejawia cechy typowe dla osób umiarkowanie ekstra- i introwertywnych.

PSYCHOTYZM

Według H. Eysencka, psychotyzm jest wymiarem, którego jeden kraniec opisać można jako „normalność stanów umysłowych”, zwana powszechnie zdrowiem psychicznym, a drugi jako „zaburzenia obserwowane u pacjentów psychotycznych”. Pomiędzy stanami psychicznymi tworzącymi kontinuum od normy do patologii występuje tylko różnica ilościowa, a nie jakościowa (Brzozowski, Drwal 1995). Podwyższone wyniki w skali psychotyzmu (P) uzyskują więźniowie, schizofrenicy, alkoholicy, narkomani i dzieci przejawiające liczne zachowania antyspołeczne.

Osoby uzyskujące wysokie wyniki w skali P są zimne, nie potrafią współczuć, są nieprzyjemne, nieufne, dziwaczne, nieskore do wzruszeń, nieszczęśliwe, antyspołeczne, mają urojenia prześladowcze (Heath, Martin 1990). Psychotyk może być okrutny, nieludzki, pozbawiony uczuć empatycznych, złośliwy, agresywny, nawet w stosunku do tych, których kocha. Koncepcja psychotyzmu wzbudziła wiele kontrowersji. Obecnie coraz częściej spotyka się opinię, że skala P mierzy nie tyle skłonności psychotyczne, ile psychopatyczne, zaburzenia *borderline*, czy nonkonformizm (Brzozowski, Drwal 1995).

W celu zbadania, czy młodzież z rodzin zastępczych różni się natężeniem psychotyzmu od młodzieży z rodzin naturalnych, obliczone zostały średnie ary-



Wykres 3. Wyniki stenowe badanych chłopców i dziewcząt w skali psychotyizmu
The psychoticism of investigated boys and girls in standarized norms

metryczne i odchylenia standardowe liczby uzyskanych odpowiedzi w skali P (tabele 2 i 3).

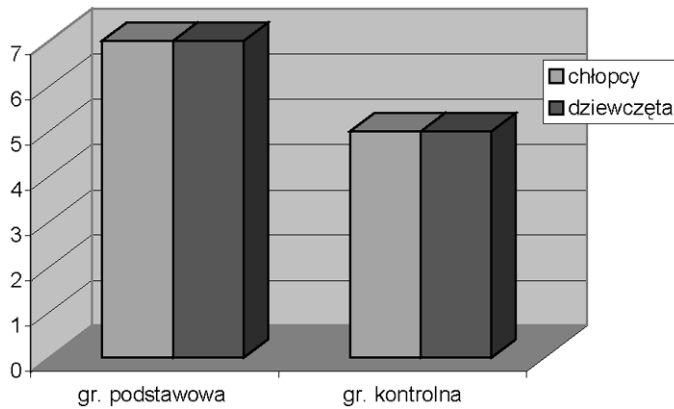
Dwuczynnikowa ANOVA wykazała, że główny efekt płci jest istotny statystycznie: $F(1;114) = 10,84$; $p < 0,05$; $MS(\text{błąd}) = 13,78$. Efekt grupy oraz interakcji grupy i płci okazały się nieistotne statystycznie.

Analiza *post hoc* metodą testu Tukeya wykazała, że istotnie różnią się między sobą średnie wyniki uzyskane przez dziewczęta z grupy podstawowej i chłopców z grupy kontrolnej ($p=0,26$). Badani chłopcy z obydwu grup charakteryzują się nieco wyższym poziomem psychotyizmu niż dziewczęta.

Niemniej jednak średnie wyniki badanych z obydwu grup mieszczą się w zakresie 5–6 stenu, który charakteryzuje osoby uzyskujące wyniki pośrednie między normą a psychotyizmem. Jak piszą P. Brzozowski i R. Ł. Drwal (1995), należy unikać tu wszelkich jednoznacznych klasyfikacji, ponieważ sama koncepcja psychotyizmu nie jest jasna, a skala P zawiera pytania, które czynią ją niezbyt spójną wewnątrznie. W tym wypadku jedyny wniosek wypływający z badań ograniczony został do stwierdzenia, że młodzież z rodzin zastępczych nie różni się pod względem natężenia psychotyizmu od badanych wychowujących się w rodzinach naturalnych.

WYMIAR SPOŁECZNEJ APROBATY – SKALA KŁAMSTWA

Skala K początkowo pełniła funkcję kontrolną. Obecnie stosuje się ją do mierzenia aprobaty społecznej lub tendencji do przedstawiania siebie w korzystnym świetle. Niskie wyniki, w granicach 1–4 stenów, otrzymują osoby, którym nie zależy szczególnie na aprobacie, są one najbardziej szczerze i najmniej zsocjalizowane. Wysokie wyniki (7–10 stenów) otrzymują osoby często nieszczerze, bardzo podatne na aprobatę społeczną i silnie zsocjalizowane.



Wykres 4. Wyniki stenowe badanych w skali K z uwzględnieniem płci
The lie scale range with regard to gender in standardized norms

W celu stwierdzenia, czy badana młodzież z rodzin zastępczych różni się średnimi wynikami w poziomie aprobaty i wskaźnika zsocjalizowania od rówieśników z rodzin naturalnych, obliczono średnie arytmetyczne i odchylenia standardowe liczby uzyskanych odpowiedzi w skali K (tabele 2 i 3).

Dwuczynnikowa ANOVA wykazała, że główny efekt grupy okazał się istotny statystycznie: $F(1;114) = 11,15$; $p < 0,05$; $MS(\text{błąd}) = 15,14$. Nieistotny okazał się główny efekt płci oraz interakcji grupy i płci.

Metoda wielokrotnych porównań testem Tukeya wykazała istotność różnic pomiędzy średnimi wynikami dziewcząt z grupy podstawowej i chłopców z grupy porównawczej ($p=0,005$) oraz pomiędzy chłopcami z grupy podstawowej i kontrolnej ($p=0,041$).

Średnie wyniki badanych z grupy podstawowej odpowiadają normie 6–7 stenów, oznaczających umiarkowaną szczerłość i podatność na aprobatę z tendencją do nieszczerłości i chęci bycia postrzeganym w lepszym świetle.

Badana młodzież z grupy kontrolnej uzyskała niższe średnie wyniki w skali K, odpowiadające 5–6 stenom. Wskazuje to na kategorię pośrednią, świadczącą o umiarkowanej szczerłości i zsocjalizowaniu.

Dane te wskazują, że badana młodzież z rodzin zastępczych wykazuje się większą tendencją do zyskania aprobaty społecznej, co wiąże się z nieszczerością i równocześnie wysokim zsocjalizowaniem. Wynika z tego, że nie płeć, a typ rodziny pochodzenia stanowi tu zmienną różnicującą obydwie grupy pod względem uzyskanych wyników w skali odnoszącej się do aprobaty społecznej.

WNIOSKI

W świetle uzyskanych wyników można sformułować następujące wnioski:

1. Badana młodzież z rodzin zastępczych charakteryzuje się niższym poziomem neurotyzmu aniżeli badani z grupy kontrolnej. Etiologii tego zjawiska należy szukać w dwu aspektach: w dziedziczności i biologicznych cechach organizmu oraz w rodzaju wpływów środowiskowych, a zwłaszcza stosowanych we wczesnym dzieciństwie metod wychowawczych.

Niski poziom neurotyzmu u młodzieży wychowywanej w rodzinach zastępczych może świadczyć o pozytywnym wpływie tego środowiska wychowawczego na osobowość dzieci.

2. Brak jest istotnych różnic między badanymi z obydwu grup w zakresie wymiaru ekstra- i introwersja. Młodzież z rodzin zastępczych, podobnie jak ich rówieśnicy w rodzinach naturalnych, uzyskała średnie wyniki w skali E, typowe dla ambiwertyków, co jest charakterystyczne dla większości populacji.

3. Analiza wyników badań dotyczących występowania zachowań związanych z psychotyzmem pozwala założyć, iż młodzież wychowywana w rodzinach zastępczych charakteryzuje się podobnym średnim natężeniem cech związanych z tym wymiarem jak młodzież wychowywana w rodzinach naturalnych. Poziom natężenia psychotyizmu w obydwu grupach wskazywać może na skłonności związane z zachowaniami antyspołecznymi oraz negatywizmem charakterystycznym dla okresu dojrzewania.

4. Badani z rodzin zastępczych w większym stopniu aniżeli młodzież z grupy kontrolnej charakteryzują się skłonnością do przedstawiania siebie w lepszym świetle, a także wyższym zsocjalizowaniem. Wynikać to może z chęci udowodnienia, że jest się „dobrym dzieckiem”, zasługującym na miłość i zaufanie. Badania A. Kadushin i J. A. Martin (1988) wskazują na wiele silnych, negatywnych emocji towarzyszących dziecku, które wchodzi w nowy system rodziny zastępczej. Dominują wśród nich: smutek, poczucie osamotnienia i opuszczenia, poczucie winy i obarczanie siebie odpowiedzialnością za zaistniałą sytuację, wrogość, lęk o przetrwanie, wstyd. Uczucia te z czasem wygasają, lecz wysokie wyniki w skali kłamstwa świadczą o utrzymującym się poczuciu niższości i potrzebie uzyskania społecznej aprobaty.

Niskie natężenie neurotyzmu, świadczące o stałości, umiejętności przystosowania, ostrożności, ugodowości, ale i beztrosce u dzieci z grupy podstawowej wskazuje, że rodziny zastępcze są środowiskiem, które daje wsparcie i poczucie bezpieczeństwa swoim wychowankom. W rodzinach zastępczych spokrewnionych dzieci doświadczają mniej negatywnych emocji związanych z rozstaniem z rodzicami naturalnymi. Nie przeżywają silnego stresu związanego z przystosowaniem do zupełnie nowego, nieznanego miejsca i osób, zachowane zostają więzy pokrewieństwa i ciągłość relacji rodzinnych.

Niepokojący jest jednak wysoki poziom wyników w skali K, świadczący o skłonności do kłamstwa i przedstawiania siebie w lepszym świetle, a także wysokim konformizmie. Związane z tym poczucie niskiej wartości wynikać może nie tylko z przeżyć doświadczonych przez dziecko, ale także z sytuacji całej rodziny zastępczej, która często w środowisku postrzegana jest jako gorzej funkcjonująca, o niższym statusie materialnym i społecznym. Dorastające dziecko ma świadomość „bycia innym”, często postrzega siebie jako gorsze na tle rówieśników, wstydzi się sytuacji rodzinnej, co wpływa na jego relacje z innymi – kolegami i nauczycielami w szkole. Chęć przedstawienia siebie w lepszym świetle i silna potrzeba akceptacji powodują, że dziecko tworzy fałszywy obraz siebie i ma problemy z samooceną. Nasilenie psychotyzmu w połączeniu z wysokimi wynikami w skali kłamstwa może wywołać negatywne skutki w postaci skłonności do manipulowania innymi, konfabulacji, unikania odpowiedzialności i postawy konformizmu.

Wyniki przedstawionych badań pozwalają na postawienie tezy o braku silnych różnic w osobowości dzieci wychowywanych w rodzinach zastępczych w stosunku do ich rówieśników pozostających w rodzinach naturalnych w zakresie takich cech, jak neurotyzm, ekstrawersja–introwersja i psychotyzm. Istotne różnice wystąpiły jedynie w przypadku skali kłamstwa, na którą wpływ zdają się mieć głównie czynniki środowiskowe.

BIBLIOGRAFIA

- Brzozowski P., Drwal R. Ł. (1995). *Kwestionariusz Osobowości Eysencka. Polska adaptacja EPQ-R. Podręcznik*. Warszawa.
- Caspi A., Bem D. J. (1990). Personality continuity and change across the life course. W: L. A. Pervin (red.). *Handbook of Personality Theory and Research*. New York.
- Dz.U. 1979, nr 4, poz. 11.
- Eysenck H. J. (1970). *The Structure of Human Personality*. Londyn: Methuen and Company.
- Gleeson J. P., O'Donnell J. (1997). Understanding the complexity of practice in kinship foster care. *Child Welfare*, Vol. 76, Issue 6.
- Goldstein M., Heaven P. C. L. (2000). Perceptions of the family, delinquency, and emotional adjustment among youth. *Personality and Individual Differences*, 29.
- Grochulska Z. (1992). *Wspomaganie rozwoju społecznego dzieci*. Wrocław.
- Gruca-Miąsik U. (1999). Kompensacja sieroctwa społecznego w rodzinach zastępczych. W: M. Heine, G. Gajewska (red.). *Sieroctwo społeczne i jego kompensacja*. Zielona Góra.
- Heath A. C., Martin N. G. (1990). Psychoticism as a dimension of personality: A multivariate genetic test of Eysenck and Eysenck's psychoticism construct. *Journal of Personality and Social Psychology*, 58.
- Hegar R. L., Scannapieco M. (eds.) (1999). *Kinship Foster Care: Policy, Practice and Research*. New York, Oxford University Press.
- Huget P. (2001). Kompetencje społeczne dzieci z zaburzeniami w zachowaniu. W: B. Urban (red.). *Społeczne konteksty zaburzeń w zachowaniu*. Kraków.
- Kadushin A., Martin J. A. (1988). *Child Welfare Services*. IVth edition. New York/London: Macmillan/Collier.
- Lindsey E. W. (2001). Foster Family Characteristics and Behavioral and Emotional Problems of Foster Children: Practice Implications for Child Welfare, Family Life Education, and Marriage and Family Therapy. *Family Relations*, Vol. 50, Issue 1.

- Nowak S. (1985). *Metodologia badań społecznych*. Warszawa.
- Pawłowska R., Grzywacz Z. (1998). *Dysfunkcjonalność rodziny a rozwój osobowości dzieci i młodzieży*. Koszalin.
- Reykowski J. (1964). *Metodologiczne problemy psychologii współczesnej*. Warszawa.
- Sanocki W. (1981). *Kwestionariusze osobowości w psychologii*. Warszawa.
- Tyszkowa M. (1985). Badania nad uspołecznieniem i osobowością dzieci jedynych i mających rodzeństwo. W: M. Tyszkowa (red.). *Rozwój dziecka w rodzinie i poza rodziną*. Poznań.
- Winogrodzka L. (2007). *Rodziny zastępcze i ich dzieci*. Lublin.
- Zimbardo P. G. (1999). *Psychologia i życie*. Warszawa.

SUMMARY

There were 118 children aged between 13–16 examined, a half of them (n=59) were brought up in foster families – they formed the basic sample. The rest of children taking part in enquiries (n=59) were those who were raised by their natural parents.

Outcomes obtained by using Eysenck Personality Questionnaire (EPQ-R) pointed out that there are no significant differences between foster and non-foster children in the range of extra-introversion (EPQ-E) and psychoticism (EPQ-P), however, foster children get lower scores in neuroticism (EPQ-N), while higher in the Lie scale (EPQ-L).

Due to the nature of the data, it can be assumed that foster children are well adjusted to their foster family environment. Nevertheless, a distressing fact of occurrence is that they can be characterized as children with a sense of inferiority and strong necessity of social acceptance.