

DANUTA ZAWADZKA, AGNIESZKA STRZELECKA,
EWA SZAFRANIEC-SILUTA

*Efektywność towarowych gospodarstw rolnych
w Polsce w latach 2004–2009**

The efficiency of farms in Poland from 2004 to 2009

Wprowadzenie

Celem funkcjonowania przedsiębiorstw jest wzrost ich wartości rynkowej, której efektem jest pomnażanie bogactwa ich właścicieli. W kontekście funkcjonowania gospodarstw rolnych kryterium efektywności odwołuje się bezpośrednio do nadwyżek wygenerowanych w ramach produkcji rolnej. Wartość rynkowa gospodarstwa rolnego bowiem jest trudna do oszacowania¹ między innymi dlatego, że gospodarstwo rolne jako miejsce pracy nie jest oddzielone od gospodarstwa domowego. Reakcja na bodźce ekonomiczne w pewnym stopniu odbiega od decyzji podejmowanych przez przedsiębiorstwa nierolnicze. Ponadto biologiczny charakter produkcji narzuca długotrwały cykl wytwarzania, stąd realokacja zasobów pracy jest o wiele bardziej ograniczona. Kierując się tymi przesłankami, przyjęto w badaniach zaprezentowanych w niniejszym artykule dwa kryteria efektywności: tzw. wielkość ekonomiczną gospodarstwa rolnego oraz wartość dodaną netto. Ukazano zależność tych miar od specjalizacji gospodarstwa rolnego, od powierzchni użytków rolnych oraz lokalizacji badanych jednostek. Przyjęto tezę, iż powyższe zmienne stanowią jednocześnie czynniki determinujące efektywność towarowego gospodarstwa rolnego.

* Projekt został sfinansowany ze środków Narodowego Centrum Nauki.

¹ W literaturze podejmowane są próby wyceny wartości gospodarstw rolnych. Por. T. Kondraszuk, *Gospodarstwo wiejskie jako podstawa rachunku ekonomicznego – ujęcie metodyczne*, „RN SERiA”, t. VIII z. 1, Warszawa–Poznań 2006.

1. Materiał i metodyka badań

Badanie przeprowadzono na podstawie raportów publikowanych w ramach Polskiego Farm Accountancy Data Network (FADN) System Zbierania i Wykorzystywania Danych Rachunkowych Gospodarstw Rolnych². Analizą objęto gospodarstwa rolne towarowe o wielkości ekonomicznej równej lub większej 2 ESU. Wartość ta określana jest na podstawie sumy wartości standardowych nadwyżek bezpośrednich (SGM) wszystkich działalności występujących w danym podmiocie. Standardowa nadwyżka bezpośrednia jest nadwyżką wartości produkcji danej działalności rolnej nad wartością kosztów bezpośrednich w przeciętnych dla danego regionu warunkach produkcji. Parametrem służącym do określania wielkości ekonomicznej gospodarstwa rolnego jest Europejska Jednostka Wielkości (ESU). Jedno ESU odpowiada równowartości 1200 euro. Do obliczeń przyjmowane są średnie z trzech lat odpowiedniego okresu na podstawie uśrednionych danych rocznych z danego regionu, tak aby wyeliminować wpływ zmian produkcji lub cen produktów i środków produkcji³.

W artykule dokonano analizy efektywności gospodarstw rolnych z uwzględnieniem powierzchni użytków rolnych, typów rolniczych oraz lokalizacji gospodarstwa rolnego. Według pierwszego z wymienionych kryteriów wyróżnia się gospodarstwa: bardzo małe ($\text{pow.} < 5\text{ha}$), małe ($5\text{ha} \leq \text{pow.} < 10\text{ha}$), średniomałe ($10\text{ha} \leq \text{pow.} < 20\text{ha}$), średnioduże ($20\text{ha} \leq \text{pow.} < 30\text{ha}$), duże ($30\text{ha} \leq \text{pow.} < 50\text{ha}$), bardzo duże ($\text{pow.} \geq 50\text{ha}$). Z kolei przyjmując jako kryterium klasyfikacyjne specjalizację gospodarstwa rolnego, wyróżnić można siedem typów rolniczych⁴: uprawy polowe, uprawy ogrodnicze, uprawy trwałe, krowy mleczne, zwierzęta żywione w systemie wypasowym, zwierzęta ziarnożerne, mieszane. Gospodarstwa zaliczane do pierwszego typu specjalizują się m.in. w uprawie zboża, roślin oleistych i strączkowych. Uprawy ogrodnicze w Polsce najczęściej dotyczą produkcji owoców i warzyw, także przeznaczonych do przetwórstwa, oraz orzechów i grzybów⁵. Przy tym uprawy ogrodnicze polowe zaliczane są do upraw polowych. Gospodarstwa specjalizujące się w uprawie m.in. drzew i krzewów owocowych (łącznie z cytrusowymi) oraz gajów oliwnych należą do typu rolniczego – uprawy trwałe. Kolejna grupa typów rolniczych dotyczy produkcji zwierzęcej. Gospodarstwa hodujące bydło mleczne zaliczane są do typu – krowy mleczne. Typ: zwierzęta żywione w systemie wypasowym – obejmuje hodowlę m.in.: bydła opasowego, bydła ogółem

² Podstawą prawną Polskiego FADN jest ustawa o zbieraniu i wykorzystywaniu danych rachunkowych z gospodarstw rolnych z 29 listopada 2000 r. (Dz.U. nr 3 z 2001 r. poz. 20 z późn. zm.), a gromadzenie i przedstawianie danych zlecono Instytutowi Ekonomiki Rolnictwa i Gospodarki Żywnościowej.

³ L. Goraj, S. Mańko, D. Osuch, R. Płonka, *Wyniki standardowe uzyskane przez gospodarstwa rolne uczestniczące w Polskim FADN w 2009 roku. Część I. Wyniki standardowe*, IERiGŻ-PIB, Warszawa 2010, s. 8–12.

⁴ Decyzja Komisji z dn. 7 czerwca 1985 r. ustanawiająca wspólnotową typologię gospodarstw rolnych (85/377/EWG), Dz.U. L 220 z 17.8.1985.

⁵ O. Stefko, I. Łącka, *Inwestycje w ogrodnictwie i metody oceny ich efektywności*, Wydawnictwo Uniwersytetu Przyrodniczego w Poznaniu, Poznań 2009, s. 12.

oraz kóz. Natomiast typ: zwierzęta ziarnożerne, dotyczy hodowli zwierząt żywionych paszami treściwymi. Gospodarstwa mieszane obejmują hodowlę: różnych zwierząt, lecz z przewagą żywionych w systemie wypasowym, różnych zwierząt, lecz z przewagą żywionych paszami treściwymi, oraz upraw polowych i zwierząt żywionych w systemie wypasowym, a także różnych upraw i zwierząt łącznie. Do tego typu rolnego zaliczane są gospodarstwa rolne, które nie spełniają wymogów określonych dla typów specjalistycznych.

W opracowaniu wykorzystano ponadto dane regionalne⁶ dotyczące gospodarstw rolnych. Zgodnie z przyjętą przez FADN klasyfikacją Polska podzielona została na 4 podstawowe regiony: Pomorze i Mazury, Wielkopolskę i Śląsk, Mazowsze i Podlasie, Małopolskę i Pogórze. Pierwszy z nich, oznaczony numerem 785, obejmuje gospodarstwa rolne działające na terenie województw: warmińsko-mazurskiego, pomorskiego, zachodniopomorskiego oraz lubuskiego. Region Wielkopolska i Śląsk (numer 790) dotyczy województwa kujawsko-pomorskiego, wielkopolskiego, dolnośląskiego oraz

⁶ W opracowaniu wykorzystano następujące sprawozdania FADN, dotyczące statystyk regionalnych: K. Bańkowska, *Wyniki standardowe uzyskane przez gospodarstwa rolne uczestniczące w Polskim FADN w 2006 roku. Region FADN795 Mazowsze i Podlasie. Część I. Wyniki standardowe*, IERiGŻ–PIB, Warszawa 2008, s. 39, 40, 44; R. Brzezik, I. Mikołajczyk, A. Wituszyńska, *Wyniki standardowe uzyskane przez gospodarstwa rolne uczestniczące w Polskim FADN w 2007 (2008, 2009) roku. Region FADN785 Pomorze i Mazury. Część I. Wyniki standardowe*, IERiGŻ–PIB, Warszawa 2009 (2010, 2011), s. 39, 40, 44; I. Cholewa, K. Kambo, *Wyniki standardowe uzyskane przez gospodarstwa rolne uczestniczące w Polskim FADN w 2009 roku. Region FADN 795 Mazowsze i Podlasie. Część I. Wyniki standardowe*, IERiGŻ–PIB, Warszawa 2011, s. 39, 40, 44; P. Czarnota, R. Tarasiuk, *Wyniki standardowe uzyskane przez gospodarstwa rolne uczestniczące w Polskim FADN w 2006 roku. Region FADN800 Małopolska i Pogórze. Część I. Wyniki standardowe*, IERiGŻ–PIB, Warszawa 2008, s. 39, 40, 44; S. Mańko, A. Smolik, *Wyniki standardowe uzyskane przez gospodarstwa rolne uczestniczące w Polskim FADN w 2009 roku. Region FADN790 Wielkopolska i Śląsk. Część I. Wyniki standardowe*, IERiGŻ–PIB, Warszawa 2011, s. 39, 40, 44; I. Mikołajczyk, K. Zmarzłowski, *Wyniki standardowe uzyskane przez gospodarstwa rolne uczestniczące w Polskim FADN w 2006 roku. Region FADN 785 Pomorze i Mazury. Część I. Wyniki standardowe*, IERiGŻ–PIB, Warszawa 2008, s. 39, 40, 44; E. Olewnik, A. Smolik, *Wyniki standardowe uzyskane przez gospodarstwa rolne uczestniczące w Polskim FADN w 2007 (2008) roku. Region FADN790 Wielkopolska i Śląsk. Część I. Wyniki standardowe*, IERiGŻ–PIB, Warszawa 2009 (2010), s. 39, 40, 44; D. Osuch, K. Zmarzłowski, *Wyniki standardowe uzyskane przez gospodarstwa rolne uczestniczące w Polskim FADN w 2007 (2008) roku. Region FADN795 Mazowsze i Podlasie. Część I. Wyniki standardowe*, IERiGŻ–PIB, Warszawa 2009 (2010), s. 39, 40, 44; A. Smolik, *Wyniki standardowe uzyskane przez gospodarstwa rolne uczestniczące w Polskim FADN w 2006 roku. Region FADN790 Wielkopolska i Śląsk. Część I. Wyniki standardowe*, IERiGŻ–PIB, Warszawa 2008, s. 39, 40, 44; J. Szmigiel, R. Tarasiuk, *Wyniki standardowe uzyskane przez gospodarstwa rolne uczestniczące w Polskim FADN w 2009 roku. Region FADN800 Małopolska i Pogórze. Część I. Wyniki standardowe*, IERiGŻ–PIB, Warszawa 2011, s. 39, 40, 44; R. Tarasiuk, *Wyniki standardowe uzyskane przez gospodarstwa rolne uczestniczące w Polskim FADN w 2007(2008) roku. Region FADN800 Małopolska i Pogórze. Część I. Wyniki standardowe*, IERiGŻ–PIB, Warszawa 2009 (2010), s. 39, 40, 44; *Wyniki standardowe uzyskane przez indywidualne gospodarstwa rolne prowadzące rachunkowość w 2005 roku. Wyniki z regionu FADN785 Pomorze i Mazury (FADN790 Wielkopolska i Śląsk, FADN795 Mazowsze i Podlasie, FADN800 Małopolska i Pogórze)*, IERiGŻ–PIB, Warszawa 2006, s. 39, 40, 44; *Wyniki uzyskane przez gospodarstwa rolne prowadzące rachunkowość w 2004 roku. Wyniki reprezentatywne dla regionu FADN785 Pomorze i Mazury (FADN790 Wielkopolska i Śląsk, FADN795 Mazowsze i Podlasie, FADN800 Małopolska i Pogórze)*, IERiGŻ–PIB, Warszawa 2006, s. 23, 24, 28.

opolskiego. Kolejny region, któremu przypisano numer 795, obejmuje województwa: podlaskie, mazowieckie, łódzkie oraz lubelskie. Pozostałe województwa, czyli śląskie, świętokrzyskie, małopolskie oraz podkarpackie, zostały przyporządkowane do regionu Małopolska i Pogórze (numer 800).

Na potrzeby badania przyjęto następujące miary efektywności gospodarstw rolnych: wielkość ekonomiczna oraz wartość dodana netto. Wartość dodana netto stanowi jedną z kategorii nadwyżek ekonomicznych możliwych do osiągnięcia przez gospodarstwo rolne⁷. Jest ona odzwierciedleniem zrealizowanej opłaty wszystkich czynników produkcji zaangażowanych w działalność gospodarstwa. W literaturze⁸ podkreśla się, że jest to jedna z nielicznych miar, przy zastosowaniu której możliwe staje się porównanie wyników ekonomicznych uzyskiwanych przez gospodarstwa rolne o zróżnicowanej strukturze własności czynników produkcji.

Badanie obejmuje lata 2004–2009⁹. Wszystkie dane przedstawione w artykule są wartościami przeciętnymi dla rozpatrywanych grup gospodarstw rolnych.

2. Charakterystyka badanych gospodarstw rolnych

Populacja towarowych gospodarstw rolnych o wielkości ekonomicznej równej lub większej 2 ESU w Polsce w okresie 2004–2009 wyniosła ca 740 000 podmiotów. Próba reprezentacyjna objęła około 11 800 jednostek. Liczbę gospodarstw w próbie w podziale na typy rolnicze, powierzchnię użytków rolnych oraz regiony przedstawiono w tab. 1.

⁷ Do kategorii nadwyżek ekonomicznych zalicza się: dochód pieniężny, nadwyżkę bezpośrednią z działalności, nadwyżkę bezpośrednią gospodarstwa rolnego, wartość dodaną, wartość dodaną brutto gospodarstwa rolnego w cenach rynkowych, wartość dodaną brutto gospodarstwa rolnego według kosztów czynników produkcji, wartość dodaną netto gospodarstwa rolnego według kosztów czynników produkcji oraz dochód z rodzinnego gospodarstwa rolnego (kategoria FADN). Szerzej na ten temat: L. Goraj, S. Mańko, *Rachunkowość i analiza ekonomiczna w indywidualnym gospodarstwie rolnym*, Difin, Warszawa 2009, s. 75–76.

⁸ Por. L. Goraj, S. Mańko, R. Sass, Wyszowska Z., *Rachunkowość rolnicza*, Difin, Warszawa 2004, s. 50.

⁹ Sprawozdania z lat 2004–2005 dotyczą indywidualnych gospodarstw rolnych, natomiast pozostałe również tych posiadających osobowość prawną. W badaniu wykorzystano następujące sprawozdania FADN: L. Goraj, S. Mańko, D. Osuch, R. Płonka, *Wyniki standardowe uzyskane przez gospodarstwa rolne uczestniczące w Polskim FADN w 2008 (2009) roku. Część I. Wyniki standardowe*, IERiGŻ–PIB, Warszawa 2009 (2010), s. 8–12, 39, 40, 44, 53, 55, 58; L. Goraj, D. Osuch, R. Płonka, *Wyniki standardowe uzyskane przez gospodarstwa rolne uczestniczące w Polskim FADN w 2006 (2007) roku. Część I. Wyniki standardowe*, IERiGŻ–PIB, Warszawa 2007 (2008), s. 39, 40, 44, 55, 57, 60 (s. 39, 40, 44, 53, 55, 58); *Wyniki standardowe uzyskane przez gospodarstwa rolne uczestniczące w Polskim FADN w 2004 (2005) roku. Część I. Wyniki standardowe*, IERiGŻ–PIB, Warszawa 2006, s. 49, 50, 54, 63, 65, 68 (s. 39, 40, 44, 55, 57, 60).

Tabela 1. Liczba gospodarstw w badanej próbie według typów rolniczych, powierzchni użytków rolnych oraz regionów

| Wyszczególnienie | 2004 | 2005 | 2006 | 2007 | 2008 | 2009 |
|--|-------|-------|-------|-------|-------|-------|
| Typ rolniczy | | | | | | |
| Uprawy polowe | 2573 | 2650 | 2622 | 2800 | 3241 | 3287 |
| Uprawy ogrodnicze | 335 | 350 | 424 | 438 | 446 | 416 |
| Uprawy trwałe | 410 | 418 | 439 | 471 | 494 | 514 |
| Krowy mleczne | 785 | 895 | 877 | 817 | 891 | 952 |
| Zwierzęta żywione w systemie wypasowym | 1348 | 1332 | 1386 | 1501 | 1661 | 1807 |
| Zwierzęta ziarnożerne | 1574 | 1611 | 1761 | 1681 | 1456 | 1488 |
| Mieszane | 4937 | 4614 | 4430 | 4470 | 4288 | 3967 |
| Powierzchnia użytków rolnych | | | | | | |
| Bardzo małe | 793 | 650 | 675 | 624 | 598 | 511 |
| Małe | 2 066 | 1 741 | 1 758 | 1 783 | 1 621 | 1 462 |
| Średniomałe | 3 895 | 3 652 | 3 653 | 3 707 | 3 616 | 3 455 |
| Średnioduże | 2 070 | 2 235 | 2 198 | 2 227 | 2 282 | 2 358 |
| Duże | 1 689 | 1 942 | 1 939 | 2 009 | 2 183 | 2 268 |
| Bardzo duże | 1 449 | 1 650 | 1 716 | 1 828 | 2 177 | 2 377 |
| Region | | | | | | |
| Pomorze i Mazury | 1 338 | 1 532 | 1 628 | 1 771 | 1 881 | 2 007 |
| Wielkopolska i Śląsk | 3 599 | 3 935 | 3 950 | 4 162 | 4 494 | 4 512 |
| Mazowsze i Podlasie | 4335 | 4900 | 4900 | 4840 | 4628 | 4529 |
| Małopolska i Pogórze | 1246 | 1421 | 1461 | 1405 | 1474 | 1383 |

Źródło: Opracowanie własne na podstawie danych FADN.

W badanej populacji najwyższą średnią powierzchnią użytków rolnych charakteryzowały się jednostki, których głównym kierunkiem produkcji były uprawy polowe. Ich zasoby ziemi wahały się przeciętnie w granicach od 22,9 do 25,1 ha na gospodarstwo. Jest to związane z faktem, że stanowi ona niezbędny czynnik w procesie produkcji zarówno zbóż, jak i roślin oleistych. Podobna sytuacja występuje w przypadku gospodarstw specjalizujących się w hodowli krów mlecznych oraz

zwierząt żywionych w systemie wypasowym. Dla tego typu podmiotów średnia powierzchnia użytków rolnych wyniosła odpowiednio – od 12,9 do 17,4 ha oraz od 15,6 do 21,7 ha. Stosunkowo duży średni obszar ziemi użytkowanej rolniczo (od 15,7–18,9 ha) posiadały także gospodarstwa, których głównym kierunkiem produkcji była hodowla zwierząt ziarnożernych, co wynika z faktu, iż gospodarstwa te zajmują się także produkcją roślinną, która jest komplementarną dla produkcji podstawowej. Powierzchnia użytków rolnych gospodarstw typu: mieszane wahała się w przedziale przeciętnie od 14,8 do 16,3 ha na jednostkę, natomiast typu: uprawy trwałe średnio od 7,7 do 8,7 ha na gospodarstwo. Gospodarstwa, których głównym kierunkiem produkcji są uprawy ogrodnicze, charakteryzowały się najniższymi zasobami ziemi rolniczej spośród wszystkich typów (od 2,5 do 4,1 ha). Najwyższą wartość produkcji w badanym okresie osiągnęły gospodarstwa typu: zwierzęta ziarnożerne (przeciętnie od 202 399 do 242 514 zł na gospodarstwo) oraz uprawy ogrodnicze (przeciętnie od 150 651 do 178 068 zł na gospodarstwo), najniższą natomiast podmioty o wielokierunkowej strukturze produkcji.

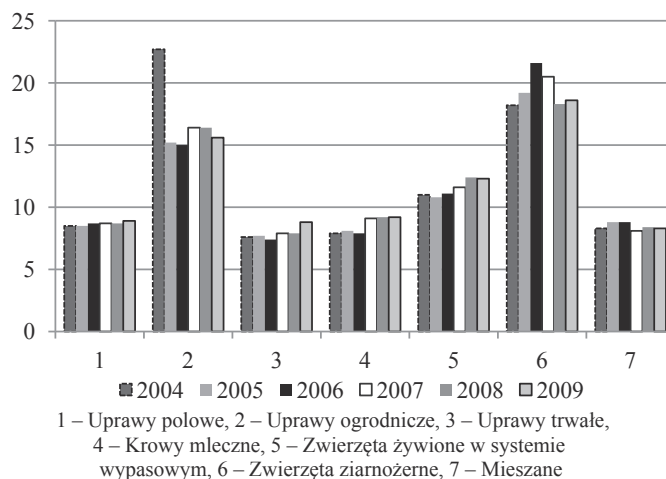
Pomorze i Mazury to region, w którym zlokalizowana jest większość wielkoobszarowych gospodarstw rolnych, które powstały w wyniku restrukturyzacji byłych państwowych gospodarstw rolnych. Dla tego regionu charakterystyczne są również indywidualne gospodarstwa rodzinne o stosunkowo dużej powierzchni (15–20 ha). Podobne cechy reprezentuje region Wielkopolska i Śląsk, który charakteryzuje się dobrze rozwiniętym rolnictwem oraz znacznym udziałem dużych gospodarstw rolnych, które również powstały po restrukturyzacji państwowych gospodarstw rolnych. Natomiast większość gospodarstw rolnych funkcjonujących w regionie Mazowsze i Podlasie stanowią rodzinne gospodarstwa indywidualne o stosunkowo niskich nakładach pracy i kapitału¹⁰. Cechą charakterystyczną regionu Małopolska i Pogórze jest duże rozdrobnienie gospodarstw rolnych. Na tym obszarze funkcjonują przede wszystkim bardzo małe gospodarstwa rolne w większości użytkowane w celach samozaopatrzeniowych¹¹.

3. Efektywność towarowych gospodarstw rolnych według specjalizacji gospodarstwa rolnego

Średnie wartości wielkości ekonomicznej oraz średnie wartości dodane netto, osiągnięte przez gospodarstwa rolne uczestniczące w Polskim FADN w badanym okresie, z uwzględnieniem specjalizacji tych podmiotów zaprezentowano na rysunkach 1 i 2.

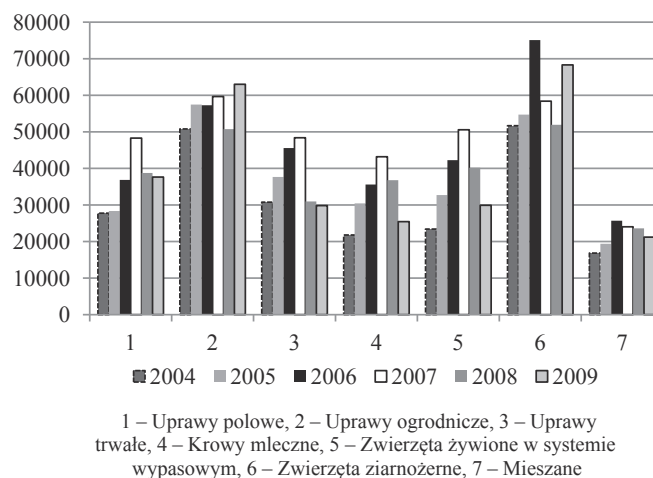
¹⁰ W. Stola, *Regionalne zróżnicowanie struktury funkcjonalnej obszarów wiejskich w Polsce*, [w:] *Polska przestrzeń wiejska: procesy i perspektywy*, red. J. Bański, Studia Obszarów Wiejskich, t. 6, Warszawa 2004, s. 10–15.

¹¹ B. Górz, *Współczesne przemiany na obszarach wiejskich południowo-wschodniej Polski*, [w:] *Polska przestrzeń...*, s. 197.



Rys. 1. Wielkość ekonomiczna gospodarstw rolnych w Polsce według wartości przeciętnych z uwzględnieniem typów rolniczych (ESU)

Źródło: Opracowanie własne na podstawie danych FADN.



Rys. 2. Wartość dodana netto gospodarstw rolnych w Polsce według wartości przeciętnych z uwzględnieniem typów rolniczych (PLN)

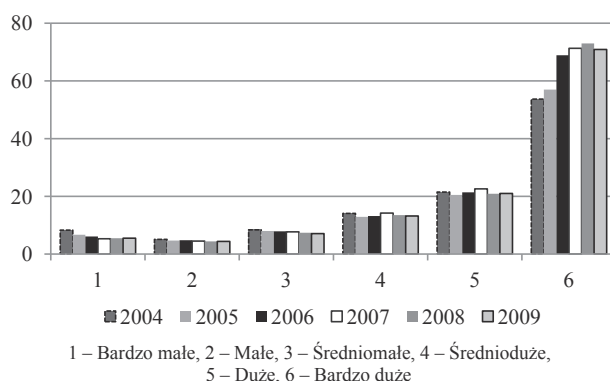
Źródło: Opracowanie własne na podstawie danych FADN.

Najwyższą wielkość ekonomiczną oraz wartość dodaną netto w badanym okresie, podobnie jak wartość produkcji wykazywały gospodarstwa typu: zwierzęta ziarnożerne oraz uprawy ogrodnicze. Z kolei najniższe wartości badanych kategorii cechowały gospodarstwa mieszane, co świadczy o tym, iż specjalizacja gospodarstw jest czynni-

kiem determinującym osiągnięte nadwyżki. Uzyskane wyniki są zbieżne z rezultatami badań prezentowanych w literaturze przedmiotu¹². W piśmiennictwie podkreśla się pozytywne znaczenie kierunku produkcji jako czynnika determinującego wysokość osiągniętych nadwyżek ekonomicznych¹³, co również znajduje odzwierciedlenie w wynikach uzyskanych dla badanych gospodarstw rolnych. Gospodarstwa typu: uprawy ogrodnicze, jak również typu: zwierzęta ziarnożerne są najbardziej dynamicznie rozwijającą się grupą producentów rolnych¹⁴. Ich pozycja konkurencyjna jest konsekwencją ich elastyczności względem wymagań rynkowych, między innymi poprzez podejmowanie przedsięwzięć inwestycyjnych oraz relatywnie większe możliwości pozyskania kapitału obcego na finansowanie działalności.

4. Efektywność towarowych gospodarstw rolnych według powierzchni użytków rolnych

Na rysunkach 3 i 4 przedstawiono wyniki dotyczące przeciętnych wartości wielkości ekonomicznej oraz przeciętnej wartości dodanej netto badanych gospodarstw rolnych z uwzględnieniem powierzchni użytków rolnych tych podmiotów.



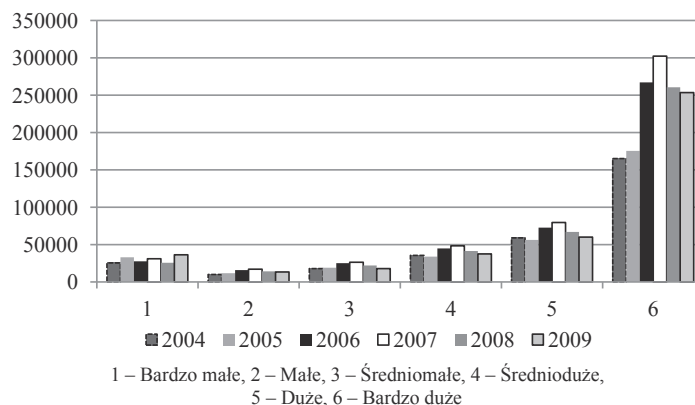
Rys. 3. Wielkość ekonomiczna gospodarstw rolnych w Polsce według wartości przeciętnych z uwzględnieniem powierzchni gospodarstw rolnych (ESU)

Źródło: Opracowanie własne na podstawie danych FADN.

¹² M. J. Orłowska, *Sytuacja dochodowa gospodarstw o różnym kierunku produkcji*, „Acta Scienitarum Oeconomia” 2010, nr 9(2), s. 121–139.

¹³ J. Idczak, *Dochoody rolnicze a polityka rozwoju regionalnego Unii Europejskiej*, Wydawnictwo WSB, Poznań 2001, s. 87.

¹⁴ Por. O. Stefko, *Aktywność inwestycyjna i umiejętność pozyskiwania kapitału obcego jako warunki rozwoju i podnoszenia konkurencyjności gospodarstw indywidualnych w Polsce*, „Journal of Agribusiness and Rural Development” 2008, nr 2(8), s. 135–143.



Rys. 4. Wartość dodana netto gospodarstw rolnych w Polsce według wartości przeciętnych z uwzględnieniem powierzchni gospodarstw rolnych (PLN)

Źródło: Opracowanie własne na podstawie danych FADN.

Ziemia w rolnictwie stanowi podstawowy czynnik produkcji, determinuje zatem wysokość dochodów rolniczych¹⁵. Z badań przeprowadzonych wśród gospodarstw uczestniczących w Polskim FADN wynika, iż najwyższą wielkość ekonomiczną, a także wartość dodaną netto uzyskały gospodarstwa bardzo duże. Powierzchnia użytków rolnych tych podmiotów przewyższała 50 ha.

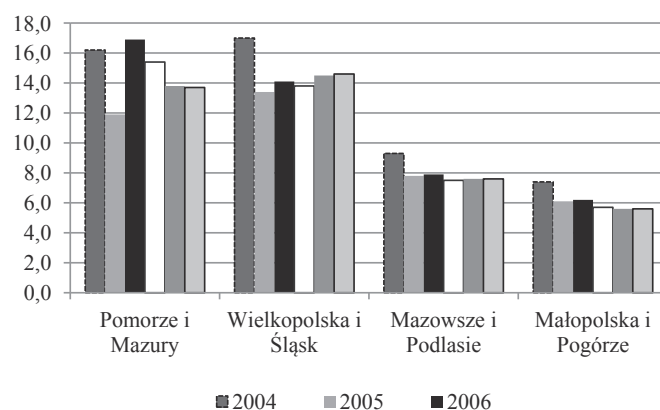
5. Efektywność towarowych gospodarstw rolnych – ujęcie regionalne

Zróznicowanie średnich wartości wielkości ekonomicznej oraz średniej wartości dodanej netto gospodarstw rolnych w badanych regionach przedstawiono na rysunkach 5 oraz 6.

W całym badanym okresie najwyższym poziomem przeciętnej wartości dodanej netto oraz najwyższą średnią wielkością ekonomiczną charakteryzowały się gospodarstwa rolne z regionu Pomorza i Mazur oraz z regionu Wielkopolska i Śląsk, czyli regionów, w których zlokalizowana jest większość wielkoobszarowych gospodarstw rolnych. Najniższym poziomem obu badanych wartości charakteryzowały się podmioty gospodarujące na terenie regionu Małopolska i Pogórze oraz Mazowsze i Podlasie, gdzie występuje duże rozdrobnienie gospodarstw rolnych. Przyczyn tej sytuacji można upatrywać w tym, iż większe gospodarstwo rolne zazwyczaj dysponuje wyższym

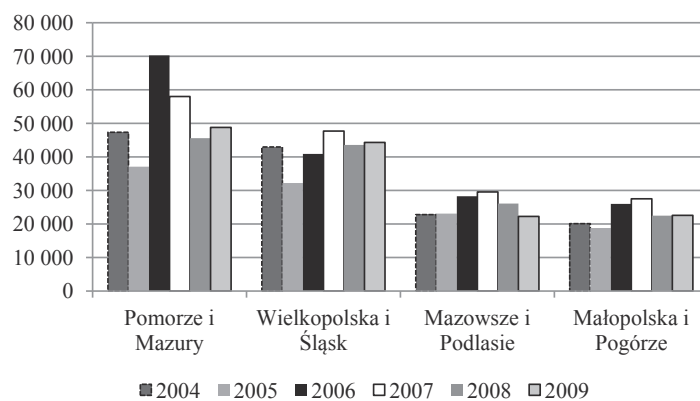
¹⁵ A. Grzelak, *Związki gospodarstw rolnych z rynkiem w Polsce po roku 1990, Próba określenia intensywności i efektywności*, Wydawnictwo Akademii Ekonomicznej w Poznaniu, Poznań 2008, s. 20.

potencjałem ekonomicznym, który – jak dowodzą wyniki badań empirycznych¹⁶ – determinuje wysokość osiąganego dochodu.



Rys. 5. Wielkość ekonomiczna gospodarstw rolnych w Polsce według wartości przeciętnych w ujęciu regionalnym (ESU)

Źródło: Opracowanie własne na podstawie danych FADN.



Rys. 6. Wartość dodana netto gospodarstw rolnych w Polsce według wartości przeciętnych w ujęciu regionalnym (PLN)

Źródło: Opracowanie własne na podstawie danych FADN.

¹⁶ Por. J. Myszczyński, *Poziom i zróżnicowanie dochodów rolniczych*, Folia Universitatis Agriculturae Stetinensis nr 222, ZN AR w Szczecinie, Oeconomica nr 40, Szczecin 2001; W. Poczta, J. Średzińska, A. Mrówczyńska-Kamińska, *Determinanty dochodów gospodarstw rolnych Unii Europejskiej według typów rolniczych*, ZN SGGW w Warszawie, Ekonomika i Organizacja Gospodarki Żywnościowej, Warszawa 2009.

Zakończenie

Przeprowadzone badania umożliwiły sformułowanie następujących wniosków: a) najwyższą wielkość ekonomiczną oraz wartość dodaną netto w badanym okresie, podobnie jak wartość produkcji wykazywały gospodarstwa typu: zwierzęta ziarno-żerne i typu: uprawy ogrodnicze oraz gospodarstwa bardzo duże; b) najniższe wartości przyjętych mierników efektywności charakteryzowały gospodarstwa mieszane oraz gospodarstwa małe – może to potwierdzać, iż specjalizacja gospodarstw oraz powierzchnia użytków rolnych są czynnikami determinującymi osiągnięte nadwyżki; c) najwyższa przeciętna wielkość ekonomiczna oraz średnia wartość dodana netto cechowała gospodarstwa rolne z regionów Pomorze i Mazury oraz Wielkopolska i Śląsk, najniższe wartości omawianych kategorii osiągały gospodarstwa z regionów Małopolska i Pogórze oraz Mazowsze i Podlasie.

The efficiency of farms in poland from 2004 to 2009

The aim of the article is to analyze and evaluate the efficiency of farms in Poland. Commodity farms in Poland were examined which kept agricultural accounting books from 2004 to 2009. The paper uses empirical data from the Polish FADN (Farm Accountancy Data Network). Two criteria of efficiency were adopted in the presented paper: economic size and net added value. The paper shows the dependence of these measures on the specialization of the farm, the agricultural area and the location of the units. The thesis accepted in the study assumes that these variables are the determinants of the effectiveness of commodity farms.