

BEATA HOŁUB

Wydział Nauk o Ziemi i Gospodarki Przestrzennej, Zakład Geoekologii i Paleogeografii UMCS

Studium historyczno-geograficzne narodowości
w Galicji Wschodniej w świetle spisów ludności
w latach 1890–1910

Historical-geographical study of the nationalities in Eastern Galicia in the light
of the population censuses in the years 1890–1910

Słowa kluczowe: Galicja Wschodnia, pogranicze polsko-ruskie, świadomość narodowa, spis ludności, HGIS

Key words: Eastern Galicia, Polish-Ruthenian borderland, national consciousness, population census, Historical GIS

WPROWADZENIE

Do połowy XIX wieku identyfikacja narodowościowa mieszkańców Europy nie miała dużego znaczenia, ustępując miejsca dobrze funkcjonującej odrębności stanowej. Proces budowania świadomości narodowej zaczął się dopiero w drugiej połowie XIX wieku. W zachodniej części kontynentu rozwój procesów narodotwórczych wiązał się z silnym poczuciem więzi państwowej (tzw. model zachodnioeuropejski), na którą składał się język i przynależność państwowa. Inaczej proces ten przebiegał w środkowej i wschodniej części Europy, gdzie czynnik przynależności państwowej był właściwie nieistotny, a punktem wyjścia stał się język¹. W znacznym stopniu wykorzystano do tego również wyznaczniki, które niejednokrotnie stało się wyznacznikiem przynależności narodowej², jak na przykład

¹ J. Chlebowczyk, *O prawie do bytu małych i młodych narodów*, Warszawa–Kraków 1983, s. 408.

² Szerzej pisze o tym Z. Budzyński, *Od religii do narodu. Problem tożsamości religijnej i etnicznej na pograniczu polsko-ukraińskim w latach 1772–1939*, Rzeszów 2004, s. 35–49, oraz

w Galicji Wschodniej, gdzie sytuacji tej sprzyjał mieszany, polsko-ruski – pod względem etnograficznym – charakter obszaru, uwarunkowany historycznie. Kształtowanie się odrębności narodowej w Galicji doprowadziło do podziału samej grupy Rusinów, deklarujących się w największej skali jako Ukraińcy, potem Rosjanie, Polacy i po prostu Rusini nieutożsamiający się z żadnym narodem³. Ostatecznie proces rozwoju tożsamości narodowej zakończył się powstaniem samodzielnego państwa ukraińskiego.

ZARYS BADAŃ DO PIERWSZEGO SPISU POWSZECHNEGO W 1857 ROKU

Pierwsze wzmianki dokumentujące, w skali lokalnej bądź regionalnej, tło sytuacji wyznaniowej i narodowościowej ziem polskich pochodzą z zapisek etnografów. Natomiast niewątpliwie pierwszą publikacją o charakterze statystycznym z obszaru Polski jest *Atlas statystyczny Polski* wydany w 1827 roku w Poznaniu przez nieznanego autora⁴. Atlas liczy 6 arkuszy map, a 2 ostatnie przedstawiają obrządki religijne i języki. Drugim ważnym opracowaniem w tej dziedzinie jest *Atlas of Poland* J. M. Bansemiera i P. Falkenhagen-Zaleskiego z 1837 roku⁵. Spis wszystkich polskich opracowań narodowościowych, wyznaniowych i językowych podaje A. Gawryszewski (1969). Wśród publikacji obcych⁶ należy wymienić austro-węgierskie mapy etnograficzne autorstwa H. Berghausa i J. V. Hauflera (1852, 1849). Obaj wyróżniają na mapie wyspy niemieckie koło Lwowa i Kałusza. H. Berghaus zaznaczył także dwie wyspy polskie na wschód od polsko-ruskiej granicy etnograficznej, w okolicach Jaślik oraz w pobliżu Chyrowa-Felsztyna⁷.

Pionierskie badania geograficzno-etnograficzne na obszarze Galicji zostały wykonane w Karpatach przez Wincentego Pola (1877), który z dużą szczegółowością jak na owe czasy (studia przeprowadzono przed rokiem 1851) wyznaczył granice osadnictwa górali polskich i ruskich. Opracowanie zawiera spis wszystkich gmin i osad, ale bez części kartograficznej⁸.

Następnym etapem badań nad etnografią Galicji była „statystyka administracyjna”⁹ prowadzona przez władze Austro-Węgier w czasie, kiedy spisy ludności

Z. Sułowski, *Zróżnicowanie etniczno-religijne ludności Europy Środkowo-Wschodniej i jego geneza*, Lublin 1995, s. 8.

³ I. Pannenkowa, *Punkty Wilsona a Galicja Wschodnia*, Warszawa 1919, s. 25.

⁴ S. Pawłowski, *Ludność rzymsko-katolicka w polsko-ruskiej części Galicji*, Lwów 1919, s. 4.

⁵ *Ibid.*, s. 4

⁶ Pełny spis podaje A. Gawryszewski, *Mapy narodowościowe, wyznaniowe i językowe Polski wykonane przez autorów obcych. Bibliografia (lata 1846–1967)*, Wrocław 1995.

⁷ S. Pawłowski, *Ludność rzymsko-katolicka w polsko-ruskiej części Galicji*, s. 5.

⁸ *Ibid.* s. 1–2.

⁹ *Ibid.* s. 2.

były dopiero w przygotowaniu. Były to głównie sprawozdania władz uzupełniane przez informacje ludzi postronnych, a opublikowane przez K. Czörniga w 1857 roku. K. Czörnig oparł się wyłącznie na kryterium językowym, pomijając zupełnie stronę wyznaniową mieszkańców. Wpłynęło to na jakość i wiarygodność jego interpretacji stosunków etnograficznych Galicji oraz błędy na mapie¹⁰. Poziom pracy K. Czörniga zaniża również brak danych liczbowych.

ZARYS BADAŃ W DOBIE SPISÓW POWSZECHNYCH DO 1914 ROKU

Nową jakość map zaprezentował F. Le Monnier (1888), który oparł się na spisie z roku 1880. Aczkolwiek jego praca nadal opierała się na kryterium językowym, to sytuacja etnograficzna była o wiele bardziej zbliżona do rzeczywistości niż na mapie K. Czörniga. Granica polsko-ruska nie biegła już na zachód od Sanu, a wyznaczał ją San lub odcinki położone na wschód od niego. Obszar Podola wzbogacił się o wiele wysp polskich, wskazując na mieszany charakter narodo- wy wschodniej części Galicji¹¹. Należy podkreślić, że w owym czasie w Galicji sytuacja językowa nie różniła się na poziomie determinującym od sytuacji wyznaniowej. Odrębną grupę stanowili jednak Żydzi, którzy nie przyznawali się do polskości.

Pierwsze szczegółowe studium wyznaniowe i narodowościowe Galicji opracował J. Buzek (1909), który wykorzystał dane ze spisu ludności w 1900 roku. Przeprowadził on dokładne badania, wychodząc z poziomu gmin, przez powiaty sądowe i polityczne, a skończywszy na regionach geograficznych¹². J. Buzek zastosował też nowatorską metodę przedstawiania zjawisk na mapie, którą wydał w skali 1:432 000¹³. Chociaż pomysł wydaje się ciekawy, metoda ta w swoich założeniach nie jest zupełnie poprawna. Na uwagę zasługuje jednak fakt, że w celu jak najbardziej wiernego przedstawienia stosunków narodowościowych opracowano dwa rodzaje map: mapy językowe i mapy wyznaniowe. Ponieważ austriackie spisy ludności uwzględniały język towarzyski, a nie język ojczysty, danych

¹⁰ Czörnig kierował się uwarunkowaniami historycznymi, uwzględniając na mapie tylko obszary jednolite językowo, pomijając „wyspy językowe”. Nie znał historii polskiego osadnictwa na Rusi, ale za to znał doskonale historię osadnictwa niemieckiego z czasów Józefińskich, co doskonale odzwierciedlają nawet najmniejsze kolonie niemieckie zaznaczone na mapie (J. Buzek, *Rozsiedlenie ludności Galicji według wyznania i języka*, Lwów 1909, s. 4).

¹¹ S. Pawłowski, *Ludność rzymsko-katolicka w polsko-ruskiej części Galicji*, s. 3.

¹² *Ibid.*, s. 3.

¹³ Mapa została skonstruowana na podstawie urzędowej karty przeglądowej gmin katastralnych w Galicji wydanej w 1890 roku przez jej 3-krotne pomniejszenie do skali 1:144 000 z nałożoną siatką rzeczywistych granic gmin administracyjnych istniejących 31 grudnia 1900 roku. Na mapie zastosowano metodę przedziałów barwnych i siły kresek (J. Buzek, *Rozsiedlenie ludności Galicji według wyznania i języka*, s. 5–6).

językowych nie można traktować jako kryterium określające narodowość¹⁴. Język towarzyski zmieniał się w zależności od sytuacji zewnętrznej stymulowanej przez politykę państwa. Natomiast stosunki wyznaniowe były uwarunkowane historią osadnictwa (polskiego, ruskiego, żydowskiego i niemieckiego), a tym samym są właściwością pewnej jednostki, i to względnie trwałą. Stąd wyjątkowa wartość opracowanej przez J. Buzka mapy. Te same dane opracował również E. Czyński (1909), przyjmując założenie, że 100% rzymokatolików, 2% grekokatolików i 5% Żydów to Polacy, a wszyscy pozostali grekokatolicy to Rusini¹⁵.

Wyniki spisu ludności z 1910 roku wykorzystał E. Romer, wydając we Lwowie *Geograficzno-statystyczny Atlas Polski* (1916)¹⁶. Jako pierwszy zastosował on metodę izarytm, która doskonale sprawdziła się w wizualizacji stosunków narodowościowo-wyznaniowych na mapach¹⁷. W ośrodku lwowskim początkowo skoncentrowano się na geografii narodowościowej Galicji, i to Galicji Wschodniej, opierając się ściśle na danych spisowych. Szczególną wagę miały dane wyznaniowe, uznawane jako kryterium odróżniające Polaków od Rusinów (Ukraińców)¹⁸. Studia lwowskie zapoczątkował W. Rapacki (1874), którego praca w porównaniu z wcześniejszymi opracowaniami (bazującymi na mapie K. Czörniga) wskazuje raczej na zafałszowanie spisu ludności z 1857 roku¹⁹. Ze szkoły lwowskiej należy wymienić jeszcze studium specjalne I. Weinfelda (1912) o ludności miejskiej w Galicji²⁰.

Wśród współczesnych opracowań historiograficznych opartych na spisach ludności w Galicji należy wymienić obszerne, wydane w trzech tomach, opracowanie Z. Budzyńskiego (2005, 2006, 2008).

¹⁴ J. Buzek, *Rozsiedlenie ludności Galicji według wyznania i języka*, s. 4–5.

¹⁵ S. Pawłowski, *Ludność rzymsko-katolicka w polsko-ruskiej części Galicji*, s. 6.

¹⁶ Pierwsze wydanie *Geograficzno-statystycznego atlasu Polski* dotarło do Warszawy i Poznania przed końcem 1918 roku drogą nieoficjalną. Drugie wydanie ukazało się w formie zupełnie niezmienionej dopiero w roku 1921. Komentarze i legendy do map były zredagowane w trzech językach: polskim, francuskim i niemieckim. Sam atlas odegrał ważną rolę na Konferencji Paryskiej w Wersalu, gdzie E. Romer uczestniczył jako czołowy ekspert delegacji polskiej, przygotowując materiał statystyczny i kartograficzny z uzasadnieniem merytorycznym, wykorzystywanym przez R. Dmowskiego w dyskusjach nt. podziału terytorialnego Europy w sprawie polskiej (P. Eberhardt, *Osiągnięcia naukowe polskiej geografii narodowości*, Wrocław 2010, s. 143–144).

¹⁷ Zob. Tablica X. Polacy, 1:5 000 000; Tablica XII. Rzymsko-katolicy, 1:5 000 000.

¹⁸ P. Eberhardt, *Osiągnięcia naukowe polskiej geografii narodowości*, s. 142.

¹⁹ Zob. S. Pawłowski, *Ludność rzymsko-katolicka w polsko-ruskiej części Galicji*, s. 5.

²⁰ Zgodnie z ustawą z 1889 roku w Galicji Wschodniej istniało 19 miast. Wszystkie, oprócz Buczacza, który miał status historycznego miasteczka, posiadały prawa miejskie. Pod koniec XIX wieku w Galicji Wschodniej nie występowała istotna różnica w rozwoju między wsią a miastem, podczas gdy w Galicji Zachodniej liczba mieszkańców miast rosła cztery razy szybciej niż wsi. Na wschodzie przyrost ten był tylko dwukrotnie większy [zob. I. Weinfeld (oprac.), *Ludność miejska Galicji i jej skład wyznaniowy (1881–1910)*, Lwów 1912, s. 16–31].

CEL I METODA PRACY

Celem nadrzędnym pracy jest omówienie przestrzennego zróżnicowania Galicji Wschodniej pod względem językowym i wyznaniowym ze szczególnym uwzględnieniem sytuacji Kościoła rzymskokatolickiego i greckokatolickiego na tle rozmieszczenia ludności posługującej się językiem polskim i ruskim²¹ na przełomie XIX i XX wieku. Zachodzące zmiany w strukturze wyznaniowej i językowej ludności Galicji Wschodniej zostały poddane analizie szczegółowej społeczeństwa polskiego i ruskiego oraz uzupełnione wydarzeniami historycznymi.

Podstawę wszystkich analiz stanowią dane źródłowe pochodzące ze spisów ludności przeprowadzonych w Monarchii Austro-Węgierskiej w roku 1890, 1900 i 1910²². Posłużyły one do opracowania map tematycznych wykonanych na podkładzie skalibrowanej mapy Galicji i Bukowiny²³. Wszystkie analizy przestrzenne wykonano w środowisku oprogramowania GIS, wykorzystując narzędzia i algorytmy z modułu geostatystycznego ArcGIS 10.1. Zbiór danych dla każdego przekroju czasowego stanowił procentowy udział ludności według wyznania i oddzielnie według języka odpowiadający każdemu powiatowi. W tej sytuacji zapis punktowy (czyli przypisanie odpowiednich danych spisowych do danego miasta powiatowego) nie był pożądanym zapisem danych, ponieważ wartość statystyczna powiatu zostałaby zdeterminowana przez położenie geograficzne miasta powiatowego. Dlatego też wybrano metodę interpolacji powierzchniowej (*areal interpolation*). Metoda ta wykorzystuje teorię krigingu dla danych uśrednionych lub danych przypisanych do pól podstawowych²⁴. Etap budowy i walidacji modelu wymagał odpowiedniej kombinacji przedziałów (*Lag Size* i *Number of Lags*) oraz typu modelu (wybrano *Spherical interpolation*) dla każdego zbioru danych, tak aby kowariancje empiryczne mieściły się w przedziałach ufności, minimalizując w ten sposób średniokwadratowy błąd estymacji. Przedział (*Lag Size*) został obliczony za pomocą algorytmu k – najbliższych sąsiadów na podstawie miary euklidesowej (*Average Nearest Neighbor*). W efekcie interpolacji uzyskano powierzchnie predykcji analizowanych cech językowych i wyznaniowych w trzech przekrojach czasowych.

²¹ Język ruski to dawny język wschodniosłowiański, stosowany do określenia języka rosyjskiego, ukraińskiego i białoruskiego w początkowym etapie ich rozwoju [patrz: K. Polański (red.), *Encyklopedia językoznawstwa ogólnego*, Wrocław 1999, s. 502].

²² W Monarchii Austro-Węgierskiej powszechne spisy ludności były przeprowadzane zawsze 31 grudnia, a odbyły się w roku: 1857, 1869, 1880, 1890, 1900 i 1910. O strukturze kwestionariuszy spisowych pisze Z. Sułowski, *Mniejszości w świetle spisów statystycznych z przełomu XIX i XX wieku*, Lublin 1996, s. 6–7.

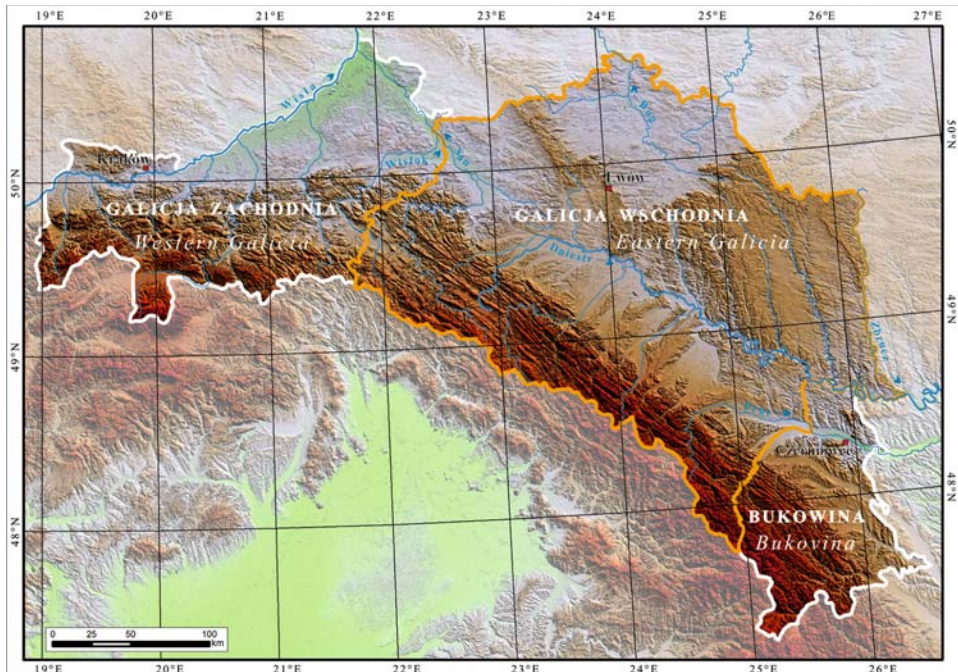
²³ B. Gustawicz, J. Mazurek, *Galicja i Bukowina. Przegląd polityczny*, Mapa 1:2 000 000, Atlas Geograficzny Kozenna, Inst. Geogr. Edw. Holzla w Wiedniu 1918.

²⁴ Więcej informacji o interpolacji powierzchniowej można znaleźć w ArcGIS Help 10.1.

W ostatnim etapie badań wykonano mapę wpływów polsko-ruskich w Galicji w 1910 roku, stosując pytania warunkowe na tablicy atrybutów według poniższej klasyfikacji:

- obszary polskie (język polski > 75% AND rzymokatolicy > 75%),
- obszary polskie w większości (50% < język polski < 75% AND 50% < rzymokatolicy < 75%),
- obszary mieszane polsko-ruskie (język polski > język ruski AND rzymokatolicy < grekokatolicy),
- obszary ruskie w większości (50% < język ruski < 75% AND 50% < grekokatolicy < 75%),
- obszary ruskie (język ruski > 75% AND grekokatolicy > 75%).

Mapa wpływów polsko-ruskich została zaprezentowana w postaci kartogramu z siatką pól podstawowych, którą tworzą powiaty odpowiadające ówczesnemu podziałowi administracyjnemu Galicji.



Ryc. 1. Położenie Królestwa Galicji i Lodomerii przed rokiem 1849 na tle rzeźby terenu (przed odłączeniem Bukowiny) (opracowanie własne)

Fig. 1. Location of the Kingdom of Galicia and Lodomeria before 1849 on the map of relief (before the secession of Bukovina) (author's own study)

GALICJA W XIX WIEKU

Galicja zajmowała terytorium południowo-wschodniej części Rzeczypospolitej, obejmującej ziemie obecnej południowej Polski i zachodniej Ukrainy. Na mapie politycznej istniała jako jedna z prowincji Monarchii Austro-Węgierskiej pod nazwą Królestwa Galicji i Lodomerii wraz z Księstwem Krakowskim oraz Księstwem Oświęcimskim i Zatorskim²⁵. Była drugą co do wielkości prowincją państwa austriackiego²⁶, obejmując powierzchnię równą 78,5 tys. km², położoną w dorzeczu dwóch dużych rzek: Wisły (zlewisko M. Bałtyckiego) i Dniestru (zlewisko M. Czarnego). Południową granicę Królestwa Galicji i Lodomerii stanowił łańcuch Karpat (ryc. 1). Rozciągłość południkowa prowincji (wraz z Bukowiną) sięgała 400 km (47°34'–50°80'N), a równoleżnikowa wynosiła aż 570 km (19–26°50'E).

Galicja, jako kraj koronny Monarchii Austro-Węgier, została utworzona na mocy traktatu z 18 września 1773 roku. Ostatecznie granice Galicji zostały ustalone na kongresie wiedeńskim (1814–1815). W jej skład weszły obszary Rusi Czerwonej²⁷, Podola²⁸, Pokucia²⁹, Lodomerii³⁰, Księstwa Oświęcimskiego i Zatorskiego³¹ oraz Bukowiny³². W 1846 roku granice Galicji powiększono o ziemie

²⁵ H. Stupnicki, *Galicja pod względem topograficzno-geograficzno-historycznym*, Lwów 1869, s. 1–2.

²⁶ Największą prowincją były Węgry o powierzchni większej półtora raza od powierzchni Galicji. Część austriacka Monarchii liczyła 17 prowincji (krajów koronnych). Wśród nich największa była Galicja. Pozostałe prowincje były o wiele mniejsze [T. Pilat (red.), *Podręcznik statystyczny Galicji*, t. IX, cz. 1, Lwów 1913, s. 1].

²⁷ Ruś Czerwona obejmowała ziemie położone w międzyrzeczu Dniestru i Sanu. Wcześniej funkcjonowała pod nazwą „województwo ruskie” i dzieliła się na 6 ziem: lwowską, halicką, żydaczowską, przemyską, sanocką i chełmińską (H. Stupnicki, *Galicja pod względem topograficzno-geograficzno-historycznym*, Lwów 1869, s. 1–2).

²⁸ Podole wcześniej było znacznym województwem ze stolicą w Kamieńcu Podolskim. Do Galicji został włączony tylko obwód tarnopolski i czortowski. Pozostałe znalazły się w granicach państwa rosyjskiego (*ibid.*, s. 2).

²⁹ Pokucie obejmowało terytorium międzyrzecza Dniestru i Prutu, a dokładnie odwód kołomyjski (*ibid.*, s. 2).

³⁰ Lodomeria, czyli Księstwo Włodzimierskie, została również podzielona strefą wpływów austriackich i rosyjskich. Do Galicji przyłączono Sokal. Rosji przypadła ziemia chełmińska, Łuck i Włodzimierz (*ibid.*, s. 2).

³¹ Księstwo Oświęcimskie i Zatorskie w obwodzie wadowickim, od 1179 roku znajdowały się po rządami księcia opolskiego hołdującego Koronie Czeskiej. W 1354 roku zostały przyłączone do Korony Czeskiej, a później odsprzedane królowi Janowi Olbrachtowi (1454, 1494). Po rozbiórce Polski oba księstwa zostały odebrane przez królową Marię Teresę (*ibid.*, s. 2–3).

³² Bukowina, a właściwie większa jej część, została przyłączona do Austrii w 1777 roku (reszta znalazła się pod wpływami Rosji). Swoją nazwę zawdzięcza ogromnym lasom bukowym, które porastają terytorium Karpat Wschodnich na wysokości środkowego Dniestru. W marcu 1849 roku Bukowina została odłączona od Królestwa Galicji i Lodomerii, stając się oddzielnym krajem koronnym Monarchii Austro-Węgier, czyli Księstwem Bukowiny (*ibid.*, s. 3).

Księstwa Krakowskiego³³. Do roku 1849 Galicja była podzielona na 19 obwodów (cyrkulów) z siedzibą administracyjną we Lwowie. Od tego roku utworzono drugą administrację dla Krakowa z 7 obwodami (tzw. Galicja Zachodnia), którą w kwietniu 1854 roku zamieniono na osobny rząd krajowy. Jednak już w sierpniu 1860 roku odrębność tę zniesiono na rzecz Lwowa (tzw. Galicja Wschodnia). W 1868 roku powołano starostwa powiatowe³⁴. W całej Galicji utworzono ich 79 z dwoma miastami o własnych statutach: Lwów (statut z 1870 roku) i Kraków (statut z 1901 i 1905 roku). Powiatom podlegały bezpośrednio jako najniższe jednostki administracyjne gminy i obszary dworskie³⁵.

Podstawą administracyjnego podziału Galicji na część Wschodnią i Zachodnią była opracowana przez K. Czörniga w 1848 roku mapa etnograficzna Monarchii Austro-Węgierskiej³⁶. Granica pomiędzy Galicją Zachodnią a Wschodnią biegła wzdłuż międzyrzecza Sanu a jego lewym dopływem Wisłokiem³⁷. W ogólnych zarysach odpowiadała ona granicy etnograficznej pomiędzy ludnością polską i ludnością ruską³⁸. W skład Galicji Zachodniej wchodziło 29 powiatów³⁹, które stanowiły 29,5% powierzchni ogólnej Królestwa Galicji i Lodomerii. Galicja Wschodnia liczyła aż 50 powiatów⁴⁰, obejmując 70,5% powierzchni całej Galicji (patrz tab. 1).

Ziemie zaboru austriackiego charakteryzowała największa gęstość zaludnienia spośród wszystkich polskich ziem zaborczych i była jedną z wyższych w części austriackiej Monarchii⁴¹. Analizując liczbę ludności Galicji, należy podkreślić, że systematycznie ona rosła, osiągając największy przyrost w drugiej połowie XIX wieku (tab. 2).

Do 1857 roku na rozwój ludności w Galicji istotny wpływ wywierały klęski głodu i epidemie, co doskonale widać w statystyce zgonów i urodzeń⁴². Wydarze-

³³ Księstwo Krakowskie wcześniej funkcjonowało jako Wolne Miasto Kraków, położone w całości na lewym brzegu Wisły.

³⁴ Średnia wielkość powiatu wynosiła 1000 km², a średnia liczba mieszkańców była równa 90 000 osób (F. Bujak, *Galicja*, t. 1, *Kraj, ludność, społeczeństwo, rolnictwo*, Lwów–Warszawa 1908, s. 47).

³⁵ *Ibid.*, s. 46–47.

³⁶ J. Buzek, *Rozsiedlenie ludności Galicji według wyznania i języka*, s. 4.

³⁷ Wisłok był rzeką graniczną pomiędzy państwem Kazimierza Wielkiego a Księstwem Halickim aż do momentu przyłączenia Rusi Czerwonej w 1340 roku.

³⁸ F. Bujak (1908) wspomina też inny podział Galicji, który był stosowany w życiu praktycznym oraz w pracach publicystycznych, a mianowicie podział na Galicję Zachodnią po Rzeszów (z ludnością czysto polską), Środkową między Rzeszowem i Samborem (z ludnością polsko-ruską) i Wschodnią na wschód od Sambora (z ludnością czysto ruską), s. 48.

³⁹ T. Pilat (red.), *Podręcznik statystyczny Galicji*, t. IX, cz. 1, Lwów 1913.

⁴⁰ *Ibidem*.

⁴¹ J. Buzek, *Pogląd na wzrost ludności ziem polskich w wieku XIX*, Kraków 1915, s. 5.

⁴² Przewaga zgonów nad urodzeniami w Galicji wynosiła w 1831 roku 163 271, w 1847 – 188 403, w 1848 – 140 696, w 1853 – 12 215, w 1854 – 68 855, w 1855 – 141 901 (J. Buzek, *Pogląd na wzrost ludności ziem polskich w wieku XIX*, s. 6).

Tab. 1. Obszar i ludność na podstawie spisu ludności z dn. 31 grudnia 1910 roku (zob. T. Pilat 1913, s. 1–6, zestawienie własne)

Tab. 1. The area and population based on the population census of 31 December, 1910 (T. Pilat 1913, p. 1–6, author's own compilation)

Obszar	Powierzchnia			Ludność			Gęstość zaludnienia [os/km ²]
	km ²	% pow. Austro-Węgier	% pow. Galicji	ogółem	% ludn. Austro-Węgier	% ludn. Galicji	
Austro-Węgry	676061	–	–	28571934	–	–	76
Galicja	78497	11,6	–	8025675	28,1	–	102
Zachodnia	23157	3,4	29,5	2693210	9,4	33,5	116
Wschodnia	55315	8,1	70,5	5336177	18,6	66,5	97

nia te jednak miały charakter krótkotrwały, a w ogólnej statystyce w pierwszej połowie XIX wieku obserwujemy przyrost mieszkańców Galicji. Ludność Galicji Wschodniej zwiększyła się wówczas o 40% i był to przyrost dwukrotnie większy niż w Galicji Zachodniej (20%) (tab. 2). Przewagę tę należy wytłumaczyć przede wszystkim mniejszą gęstością zaludnienia, mniejszym ciężarem poddaństwa niż w Galicji Zachodniej oraz większym rozwojem przemysłu i handlu w Galicji Wschodniej⁴³. W 1848 roku w Galicji zniesiono poddaństwo⁴⁴. W latach 50. otwarte zostały również swobodne międzynarodowe połączenia kolejowe, co umożliwiło emigrację poza granice kraju. Wpłynęło to znacząco na warunki gospodarcze rozwoju przemysłowego. W Galicji nastąpiła także poprawa warunków sanitarnych, której dowodem jest już przewaga liczby urodzeń nad zgonami w ogólnej statystyce⁴⁵. Takie zmiany były bezpośrednio przyczyną dużego wzrostu ludności w Galicji. Był to głównie przyrost ludności wiejskiej, który doprowadził w efekcie do przeludnienia wsi galicyjskiej, a w konsekwencji w późniejszych latach do wielkich emigracji spowodowanych głodem⁴⁶.

⁴³ W Galicji Wschodniej w 1857 roku było 8 miast z ludnością powyżej 10 tys., podczas gdy w Galicji Zachodniej żadne miasto nie liczyło tylu mieszkańców (Galicja Zachodnia była bez Księstwa Krakowskiego) (*ibid.*, s. 7).

⁴⁴ *Ibid.*, s. 10.

⁴⁵ Szczególnie istotne są dane statystyczne, które mówią o zmniejszeniu się liczby zgonów w wyniku chorób zakaźnych. Jest to dość znaczący dowód na poprawę sytuacji sanitarnej i higienicznej ludności (*ibid.*, s. 10).

⁴⁶ W Galicji na 100 ha obszaru rolniczego przypadały w 1900 roku 102 osoby żyjące z rolnictwa, czyli dwa razy więcej niż w zaborze pruskim albo w krajach Europy Zachodniej. Dodatkowo średnie zbiory w Galicji z ha były dwa razy mniejsze niż w zaborze pruskim. Ostatecznie więc można stwierdzić, że dochody rodziny rolniczej w Galicji były cztery razy mniejsze niż w zaborze pruskim (*ibid.*, s. 12).

Tab. 2. Zmiany liczby ludności w Galicji w latach 1807–1910 (na podstawie: J. Buzek 1915, s. 6, 11; zmienione)

Tab. 2. Changes of the population numbers in Galicia in the years 1807–1920 (after J. Buzek 1915, p. 6 and 11, modified)

Rok	Galicja Zachodnia	Galicja Wschodnia	Galicja
	liczba ludności		
1807	1225127	2161296	3386423
1817	1271149	2240286	3511435
1827	1546659	2793270	4339929
1837	1536396	2667907	4204303
1846	1654278	3120023	4774301
1857	1472829	3028707	4501536
Przyrost	247702	867411	1115113
%	20	40	32,9
1857	1604159*	3028707	4632866
1869	1967821*	3450195	5418016
1880	2113290*	3845617	5958907
1890	2299665*	4308151	6607816
1900	2501768*	4814048	7315939
1910	2693210*	5336177	8025675
przyrost	1089051	2307470	3396521
%	68	77	73,3

*Z Księstwem Krakowskim

Niższy stopień oświaty niż na pozostałych ziemiach zaborów spowodował, iż emigracja rozpoczęła się w Galicji Zachodniej po 1880 roku, a w Galicji Wschodniej jeszcze później, bo po roku 1890⁴⁷. W 1910 roku Galicja liczyła ponad 8 mln mieszkańców, w tym 19,8% stanowiła ludność miejska, a pozostałe 80,2% zajmowała ludność wiejska⁴⁸. W Galicji Zachodniej zgodnie z ustawą z 1889 roku

⁴⁷ W Galicji zaczęli w pierwszej kolejności emigrować Żydzi i Polacy, potem dopiero Rusini. W zaborze pruskim emigrowali najpierw Żydzi, następnie Niemcy i Polacy (J. Buzek, *Pogląd na wzrost ludności ziem polskich w wieku XIX*, s. 17).

⁴⁸ I. Weinfeld (oprac.), *Ludność miejska Galicji i jej skład wyznaniowy (1881–1910)*, Lwów 1912, s. 5.

funkcjonowało 11 miast (Podgórze, Tarnów, Rzeszów, Nowy Sącz, Jasło, Krosno, Biała Wadowice, Wieliczka, Bochnia i Gorlice), ale tylko 4 z nich liczyło ponad 20 tys. mieszkańców (Podgórze, Tarnów, Rzeszów, Nowy Sącz). Natomiast w Galicji Wschodniej istniało 19 miast (Jarosław, Przemyśl, Sanok, Sambor, Drohobycz, Stryj, Stanisławów, Kołomyja, Sniatyn, Gródek, Jaworów, Sokal, Żółkiew, Brody, Złoczów, Tarnopol, Brzeżany, Trembowla i Buczacz), a wśród nich tylko 8 posiadało więcej niż 20 tys. mieszkańców (Jarosław, Przemyśl, Sambor, Drohobycz, Stryj, Stanisławów, Kołomyja i Tarnopol)⁴⁹.

Galicja była najbardziej zróżnicowanym narodowościowo i wyznaniowo krajem koronnym całego państwa austriackiego. Zamieszkiwali ją Polacy⁵⁰, Rusini⁵¹, Niemcy⁵², Ormianie⁵³, Żydzi⁵⁴, Karaimi⁵⁵, Mołdawianie⁵⁶, Węgrzy⁵⁷, Cyganie⁵⁸

⁴⁹ W 1880 roku zaledwie 4 miasta w Galicji Wschodniej liczyły ponad 20 tys. mieszkańców (Przemyśl, Kołomyja, Brody i Tarnopol). W 1857 roku miastem z ludnością powyżej 20 tys. był tylko Lwów (70 384) (*ibid.*, s. 4).

⁵⁰ Polacy zamieszkiwali zwarcie zachodnią część Galicji i należeli w większości do obrządku rzymskokatolickiego. Wśród używanych dialektów najbardziej odznaczał się dialekt mazowiecki i dialekt górali (H. Stupnicki, *Galicja pod względem topograficzno-geograficzno-historycznym*, s. 17).

⁵¹ Rusini zamieszkiwali głównie wschodnią część Galicji oraz obszary górzyste aż po obwód wadowicki. Byli obrządku zazwyczaj greckokatolickiego (oprócz Bukowiny, gdzie należeli do Kościoła prawosławnego). Posługiwali się językiem ruskim, tzw. małoruskim (ukraińskim). Zamieszkiwali głównie obszary wiejskie (*ibid.*, s. 17).

⁵² Niemcy zamieszkiwali wszystkie obwody Galicji. Większość była urzędnikami, kupcami lub zajmowała się rzemiosłem. Duża część była kolonistami jeszcze z czasów cesarza Józefa II (*ibid.*, s. 17).

⁵³ Pierwsi Ormianie dotarli do Galicji jeszcze za panowania księcia Daniela Halickiego. W XIV wieku po zniszczeniu Armenii przez Turków przybyli po raz drugi. W 1367 roku we Lwowie król polski udzielił im pozwolenia na wolność religijną (*ibid.*, s. 18).

⁵⁴ Ludność żydowska trafiała na obszary polskie w wyniku różnych wydarzeń historycznych z Zachodu i ze Wschodu. Żydzi uciekali też w wyniku prześladowań w Rosji, gdzie zostali wypędzeni poza linię osiedlenia. Linia ta sięgała do wschodnich granic dawnej Rzeczypospolitej Polskiej, zamykając się na guberniach: Kowno, Witebsk, Mohylew, Czernichów, Połtawa, Jekaterynosław i Taurus (Krym) (F. Bujak, *Galicja*, t. 1, *Kraj, ludność, społeczeństwo, rolnictwo*, s. 99). W Galicji ich rozmieszczenie regulowały tzw. żydowskie ustawy józefińskie. Żydzi zamieszkiwali głównie miasta i małe miasteczka. Największe skupiska ludność żydowska zanotowała w górach środkowych i wschodnich (okręgi naftowe), w zagłębiu przemysłowym na Śląsku oraz w okolicach największych miast: Lwowa, Krakowa, Stanisławowa i Przemyśla. Pod względem wyznania Żydzi dzielili się na: postępowych, starych ortodoksów i chasydów. Ci ostatni stanowili największą grupę (*ibid.*, s. 105).

⁵⁵ Karaimi (Karaici) to grupa etniczna pochodzenia tureckiego wyznająca stare prawo. Określani są jako żydzi tureccy. W IV wieku odrzucili władzę Talmudu, co spowodowało w VIII wieku zupełną rozłąkę z grupą żydowską (H. Stupnicki, *Galicja pod względem topograficzno-geograficzno-historycznym*, s. 19–20).

⁵⁶ Mołdawianie zamieszkiwali tylko Bukowinę i byli obrządku wschodniego (*ibid.*, s. 20).

⁵⁷ Węgrzy osiedleni byli na Bukowinie w trzech osadach. W większości byli wyznania rzymskokatolickiego (*ibid.*, s. 20).

⁵⁸ Cyganie w bardzo małej liczbie osiedlili się na Bukowinie, porzuciwszy koczowniczy tryb życia (*ibid.*, s. 20).

i Lipowanie⁵⁹. Wśród wyznań dominowało wyznanie rzymskokatolickie i greckokatolickie (tab. 3). Pierwsze było kojarzone z narodowością polską, drugie odpowiadało narodowości ruskiej. Galicja Zachodnia była zdecydowanie jednolita pod względem językowym (tab. 4). Posługiwano się tam językiem polskim w ponad 90%, a większość religijną stanowił Kościół rzymskokatolicki (ponad 80%). W Galicji Wschodniej dominował język ruski (około 60%) i posługująca się nim ludność wyznania greckokatolickiego (ponad 60%). Granica obu wyznań w każdej części Galicji przebiegała różnie. W Galicji Zachodniej była ona dość wyraźna, a stanowiły ją gminy górskie na północnych stokach Beskidów⁶⁰.

W Galicji Wschodniej sytuacja ta wyglądała zupełnie inaczej. W obrazie kulturowym mieszkańców nie było już widocznej ostrej granicy Karpat i przedgórze. Ludność była wymieszana pod względem językowym i wyznaniowym. W tej sytuacji można wyróżnić tylko granicę zwartych siedzib ludności polskiej i ruskiej, którą stanowiła rzeka San⁶¹. Aczkolwiek nie była to granica ścisła. Zarówno na prawym, jak i na lewym brzegu Sanu ludność była wymieszana z licznymi wyspami polskimi i ruskimi. W Galicji Wschodniej granicy językowej nie można utożsamiać z granicą wyznaniową, w przeciwieństwie do Galicji Zachodniej, gdzie obie granice właściwie się pokrywają.

W drugiej połowie XIX wieku zmiany wyznaniowe w Galicji Zachodniej były właściwie niewielkie, odwrotnie niż w Galicji Wschodniej, gdzie duży wzrost ludności rzymskokatolickiej jest najważniejszym zjawiskiem w rozwoju ludności Galicji⁶². W pewien sposób zjawisko to wiąże się również ze wzrostem ludności posługującej się językiem polskim, który z kolei w niewielkim stopniu tłumaczy emigracja z ziem Galicji Zachodniej. Istotne przyczyny takiej sytuacji były bardziej skomplikowane.

PRZESTRZENNE ZRÓŻNICOWANIE JĘZYKOWE I WYZNANIOWE GALICJI WSCHODNIEJ

W historii osadnictwa polskiego na Wschodzie wyróżniają się dwa etapy. Pierwszy etap, który trwał do XIV wieku, to okres osadnictwa ludności lechickiej (głównie jeńców wojennych, kupców i rodów rycerskich) na Rusi Czerwonej.

⁵⁹ Lipowanie inaczej zwani filipinowie albo starowiercy, to grupa obrządku wschodniego, która nie uznając reform kościelnych cara Piotra I, opuściła Rosję i osiedliła się na Bukowinie. W 1783 roku cesarz Józef II nadał im wolność religijną oraz zwolnił z obowiązku służby wojskowej. Starowiercy zachowali wiele wyróżniających ich obrzędów. Nie mają osób duchownych, a ich obowiązki pełni zawsze najstarszy z rodziny (*ibid.*, s. 20–21).

⁶⁰ J. Buzek, *Rozsiedlenie ludności Galicji według wyznania i języka*, s. 9.

⁶¹ *Ibid.*, s. 9–10.

⁶² J. Buzek, *Pogląd na wzrost ludności ziem polskich w wieku XIX*, s. 58.

Tab. 3. Ludność Galicji według wyznania (na podstawie: T. Pilat 1913, tab. 10 i 11 [dane dla Galicji] oraz J. Buzek 1915, s. 57 [dane dla Galicji Wschodniej i Zachodniej])

Tab. 3. Division of population in Galicia according to religion (after T. Pilat 1913, Table 10 and 11 [data for Galicia] and J. Buzek 1915, p. 57 [data for Eastern and Western Galicia])

Wyznanie	Galicia Zachodnia				Galicia Wschodnia				Galicia			
	1869		1910		1869		1910		1869		1910	
	ogółem	%	ogółem	%	ogółem	%	ogółem	%	ogółem	%	ogółem	%
Rzymokatolicy	1736620	88,2	2384289	88,6	753679	21,8	1350856	25,3	2509015	46,08	3731569	46,50
Grekokatolicy	74094	3,8	87233	3,2	2237815	64,9	3291218	61,7	2315782	42,53	3379613	42,11
Izraelici	147356	7,5	213269	7,9	428077	12,4	659706	12,4	575918	10,58	871895	10,86
Inne	9751	0,5	8419	0,3	30624	0,9	34397	0,6	43974	0,81	42598	0,53

Tab. 4. Ludność Galicji według języka (na podstawie: T. Pilat 1913, tab. 10 i 11 [dane dla Galicji] oraz J. Buzek 1915, s. 58–59 [dane dla Galicji Wschodniej i Zachodniej])

Tab. 4. Division of population in Galicia according to language (after T. Pilat 1913, Table 10 and 11 [data for Galicia] and J. Buzek 1915, p. 58–59 [data for Eastern and Western Galicia])

Język	Galicia Zachodnia				Galicia Wschodnia				Galicia			
	1880		1910		1880		1910		1880		1910	
	ogółem	%	ogółem	%	ogółem	%	ogółem	%	ogółem	%	ogółem	%
Polski	1982255	94,2	2560820	96,0	1076967	28,1	2114792	39,8	3059222	51,52	4672500	58,55
Ruski	73384	3,5	75551	2,8	2478210	64,6	3132233	58,9	2551594	42,97	3208092	40,20
Niemiecki	46389	2,2	25571	1,0	277223	7,2	64845	1,2	323612	5,45	90114	1,13
Inny	1726	0,1	5049	0,2	2307	0,1	5288	0,1	4033	0,06	9771	0,12

Ludność ta uległa jednak zupełnemu zruszczeniu, a współcześnie świadczą o niej tylko polsko brzmiące nazwy miejscowości⁶³. Drugi etap osadnictwa rozpoczął się po zajęciu Rusi Czerwonej przez Polskę (1340). Z wydarzeniem tym wiązał się również początek organizacji sieci parafii łacińskich na Wschodzie⁶⁴, których powstawanie chyba najdokładniej określa skupiska ludności rzymskokatolickiej, a tym samym kierunek osadnictwa polskiego⁶⁵. Z poniższego zestawienia (tab. 5) jednoznacznie wynika, że najwięcej parafii łacińskich powołano na terytorium Opola i Podola. Fakt ten prowadzi do wniosku, że były to ziemie docelowe znacznej emigracji Polaków na Wschód, z wyraźnym maksimum w XV i XVII wieku⁶⁶. Pozostałości tego osadnictwa będą czytelne w strukturze wyznaniowo-językowej ludności Galicji w XIX wieku.

Wspólna egzystencja ludności polskiej i ruskiej powodowała mieszanie się obu narodowości, często też zmieniała stosunki wyznaniowe. W dobie Rzeczypospolitej ludność polska ulegała zruszczeniu głównie na wsi. Szlachta ruska, a nawet część ludności mieszczańskiej i duchowieństwa wyższego, dobrowolnie porzuciła język ruski na rzecz bardziej atrakcyjnej głównie pod względem kulturalnym sfery polskiej⁶⁷. W Galicji Wschodniej mieszkańcy miast używali w większości języka polskiego, chociaż przeważająca część była z pochodzenia Ukraińcami⁶⁸. Podobnie w Galicji Zachodniej dominował język polski, ale w miastach mieszkali głównie Polacy, a także dość liczna społeczność żydowska. Natomiast wyraźny charakter ukraiński posiadały osady i małe miasteczka we wschodniej części Galicji z wyjątkiem tych zasiedlonych przez ludność żydowską⁶⁹. Późniejsze statystyki – właściwie aż do 1890 roku – wskazują na zanik greckokatolickich

⁶³ S. Pawłowski, *Ludność rzymsko-katolicka w polsko-ruskiej części Galicji*, s. 8.

⁶⁴ Po III rozbiórce Polski Galicja znalazła się w granicach Archidiecezji Lwowskiej [zob. H. Gapski (red.), *Atlas historyczny (archi)diecezji lubelskiej 1805–2010...*, Lublin 2011, s. 16–17]. powiększonej o 47 parafii łacińskich oderwanych od diecezji łuckiej. Natomiast w organizacji Kościoła greckokatolickiego Galicja znajdowała się w obrębie Metropolii Halicko-Lwowskiej, obejmującej archidiecezję lwowską, diecezję przemyską i diecezję stanisławowską (H. Stupnicki, *Galicja pod względem topograficzno-geograficzno-historycznym*, s. 26).

⁶⁵ S. Pawłowski, *Ludność rzymsko-katolicka w polsko-ruskiej części Galicji*, s. 10–11.

⁶⁶ Najbardziej intensywne zaludnianie Podola miało miejsce w XVIII wieku po pokoju Karłowickim w 1699 roku. Wówczas dotarła i osiadła tam duża część chłopów polskich – Mazurów. Wcześniej osiedlali się oni w lesistych okolicach Wołynia i Polesia Kijowskiego jako budnicy (L. Wasilewski, *Kresy Wschodnie: Litwa i Białoruś, Podlasie i Chełmszczyzna, Galicja Wschodnia, Ukraina*, Warszawa 1917, s. 6).

⁶⁷ Ludność polska odznaczała się dużą przewagą kulturalną nad ludnością ruską. W 1910 roku na 100 Polaków nie umiało czytać i pisać 27, na 100 Rusinów aż 61. Przyczyny analfabetyzmu wśród ludności ruskiej należy upatrywać nie w braku oświaty, a w braku korzystania z niej. Ludność ruska była głównie ludnością wiejską, wśród której nie przestrzegano obowiązku szkolnego (J. Buzek, *Pogląd na wzrost ludności ziem polskich w wieku XIX*, s. 56–57).

⁶⁸ L. Wasilewski, *Kresy Wschodnie: Litwa i Białoruś, Podlasie i Chełmszczyzna, Galicja Wschodnia, Ukraina*, s. 8.

⁶⁹ *Ibid.*, s. 8.

Tab. 5. Zestawienie powołanych nowych parafii łacińskich w diecezji przemyskiej i lwowskiej (na podstawie szematyzmów [1912], zob. S. Pawłowski 1919, s. 9)

Tab. 5. List of new-established Roman parishes in the Przemyśl and Lviv dioceses (based on the list from the yearbook [szematyzm] of 1912, see S. Pawłowski 1919, p. 9)

Wiek	Karpaty Sanocko-Chy- rowskie	Dolny San		Nad- buże	Opole i Podole	Beskidy Wsch. i Pokucie	Razem
		lewy brzeg	prawy brzeg				
XIV	4	7	5	7	6	7	36
XV	21	8	13	15	17	13	87
XVI	16	4	12	11	14	10	67
XVII	6	2	7	15	26	14	70
XVIII	5	-	7	9	24	10	55
Razem	52	21	44	57	87	54	315

Polaków⁷⁰ i przewagę Rusinów nad grekokatolikami (tab. 6). Dopiero od 1900 roku obserwujemy sytuację odwrotną⁷¹. Oczywiście najwięcej grekokatolików polszczyło się w miastach, które miały przeważnie charakter polski, lub na pograniczu polsko-ruskim⁷². Analogicznie najwięcej rzymokatolików ruszczyło się w gminach ruskich na obszarach wiejskich.

F. Bujak (1908) wskazuje na nieprzestrzeganie *Concordii*⁷³ przez duchowieństwo grekokatolickie – umowy z 1853 roku, zatwierdzonej przez papieża Piusa IX w 1863 roku. Ludność wiejska obrządku rzymskokatolickiego często korzystała z usług cerkwi grekokatolickiej⁷⁴, a powodem była słabo rozwinięta sieć parafii łacińskich, które były zazwyczaj rozległe, z małą liczbą kościołów i deficytem osób duchownych, w przeciwieństwie do parafii grekokatolickich⁷⁵. Drugim istotnym

⁷⁰ S. Pawłowski, *Ludność rzymsko-katolicka w polsko-ruskiej części Galicji*, s. 11–12.

⁷¹ W tym czasie asymilacja zmieniła też charakter na polszczenie się głównie Niemców i Żydów (L. Wasilewski, *Kresy Wschodnie: Litwa i Białoruś, Podlasie i Chełmszczyzna, Galicya Wschodnia, Ukraina*, s. 44).

⁷² Proces asymilacji grekokatolików w Galicji był stały, ale powolny. W zaborze rosyjskim asymilacja została zastąpiona przez „nawrócenie unitów” i przymusowe wcielenie w strukturę Cerkwi prawosławnej. W zaborze austriackim proces asymilacji przekształcił się w poszukiwanie odrębności ruskiej. Z czasem wyznanie grekokatolickie stało się wyznacznikiem narodowości ruskiej (F. Bujak, *Galicya*, t. 1, *Kraj, ludność, społeczeństwo, rolnictwo*, s. 84).

⁷³ *Concordia* była umową zawartą między episkopatem rzymsko- i grekokatolickim w celu zakończenia wzajemnych nieporozumień i sporów o „łowienie dusz”. Umowa regulowała sposób zmiany wyznania i od tej pory było to zatwierdzane decyzją Rzymu (*ibid.*, s. 76).

⁷⁴ S. Pawłowski, *Ludność rzymsko-katolicka w polsko-ruskiej części Galicji*, s. 11.

⁷⁵ W diecezji lwowskiej było 223 parafii łacińskich (1 na 3726 parafian), grekokatolickich 1184 (1 na 1601 parafian), kościołów łacińskich 312 (1 na 2663 os.), kościołów grekokatolickich

czynnikiem sprzyjającym ruszczeniu się ludności polskiej na wsi było zaniedbanie spraw oświatowych, a dokładnie brak szkół ludowych z językiem wykładowym polskim⁷⁶. Należy też wspomnieć o roli Cerkwi w życiu Rusi, która w odróżnieniu od wyznania łacińskiego, słabo broniącego chłopą polskiego od wynarodowienia, była wyznacznikiem przynależności do mocno związanej wspólnoty na wzór Kościoła narodowego. Cerkiew wiązała ze sobą wyznawców przez większy udział w obrzędowości, niż to ma miejsce w Kościele łacińskim, oraz bardziej przystępny kontakt duchowieństwa ze świeckimi⁷⁷. Od 1900 roku przybrał na sile proces unarodowiania ludności polskiej i ruskiej⁷⁸. Najintensywniej dotyczył on ludności wiejskiej, ponieważ tam problem narodowości był najbardziej zamglony i zapomniany.

W ogólnej statystyce Galicji Wschodniej po 1857 roku udział procentowy ludności rzymskokatolickiej rósł (w latach 1890–1910 wzrósł o 2,6%)⁷⁹, a małał udział ludności greckokatolickiej (w tych samych latach zmniejszył się o 1,2%). Ludność izraelska również się zmniejszyła (o 1,2%), głównie z powodu emigracji za granicę (tab. 5). Systematycznie rosła też liczba ludności posługującej się językiem polskim (wzrosła aż o 8,6%)⁸⁰. Zmalała natomiast liczba ludności używającej języka ruskiego (o 1,2%) i niemieckiego (o 3,3%)⁸¹ (tab. 7).

SPIS POWSZECHNY W 1890 ROKU

W granicach Galicji Wschodniej na terytorium o łącznej powierzchni ponad 55 tys. km² mieszkało w 1890 roku 4 308 151 osób (patrz tab. 2). Wskaźnik gęstości zaludnienia wynosił 78 os./km². W strukturze wyznaniowej rzymokatolicy stanowili 22,7% (974 tys. os.), grekokatolicy 62% (2 710 120 os.) i Żydzi 14%

1983 (1 na 956 os.), duchownych łacińskich 495 i greckokatolickich 1478 (F. Bujak, *Galicja*, t. 1, *Kraj, ludność, społeczeństwo, rolnictwo*, s. 77).

⁷⁶ W 1901/1902 roku w Galicji Wschodniej funkcjonowało 2786 szkół ludowych, w tym 824 polskich (29%) i 1939 ruskich (70%) (F. Bujak, *Galicja*, t. 1, *Kraj, ludność, społeczeństwo, rolnictwo*, s. 77–78).

⁷⁷ Duchowieństwo greckokatolickie „z ludu pochodzi i do ludu wraca” (*ibid.*, s. 83).

⁷⁸ *Ibid.*, s. 84–98.

⁷⁹ W latach 1857–1890 udział procentowy ludności polskiej rósł bardzo powoli i wahał się w przedziale od 0,4 do 0,5%. Dopiero po 1890 roku wzrósł dość znacznie (S. Pawłowski, *Ludność rzymsko-katolicka w polsko-ruskiej części Galicji*, s. 11).

⁸⁰ W 1910 roku Żydzi prawie w całości przyznali się do języka polskiego (J. Buzek, *Pogląd na wzrost ludności ziem polskich w wieku XIX*, s. 58). Wcześniej wybierali raczej język niemiecki, ponieważ język hebrajski i jidysz nie był uznawany przez władze austriackie (Z. Sułowski, *Mniejszości w świetle spisów statystycznych z przelomu XIX i XX wieku*, s. 7).

⁸¹ Narodowości niemieckiej była przeważnie ludność ewangelicka (J. Buzek, *Pogląd na wzrost ludności ziem polskich w wieku XIX*, s. 58).

Tab. 6. Ludność Galicji Wschodniej wg wyznania w latach 1890–1910 (na podstawie spisów ludności w roku: 1890, 1900 i 1910, opracowanie własne)

Tab. 6. Division of population in the Eastern Galicia according to religion in the years 1890-1910 (based on the population censuses in 1890, 1900 and 1910, author's own study)

Galicja Wschodnia	Rok	Wyznanie							
		rzymskokatolicy		grekokatolicy		izraelici		inne	
		ogółem	%	ogółem	%	ogółem	%	ogółem	%
		1890	974000	22,7	2710120	62,9	587561	13,6	36470
1900	1138000	23,5	3023222	62,8	616199	12,8	43326	0,9	
1910	1350856	25,3	3291218	61,7	659706	12,4	34397	0,6	

(587 561 os.) (patrz tab. 6). Ludność posługująca się językiem polskim obejmowała 31,2% społeczeństwa Galicji Wschodniej, języka ruskiego używało 64,1%, a języka niemieckiego 4,5% (patrz tab. 7). Język polski jako towarzyski wskazywała duża część Żydów oraz spolszczona część ludności ruskiej zamieszkującej miasta i większe miasteczka. Do języka ruskiego przyznawała się natomiast część ludności polskiej zamieszkująca obszary wiejskie, która uległa zruszczeniu.

Obszarami o charakterze wybitnie polskim był powiaty: brzozowski i jarosławski oraz miasto Lwów (ryc. 2). Zarówno rzymokatolicy, jak i język polski stanowili tam zdecydowaną większość⁸². Cechy wybitnie ruskie wykazywały powiaty prawego dorzecza Dniestru (część karpacka, beskidzka i Pokucie)⁸³ oraz powiat żółkiewski⁸⁴ i jaworski⁸⁵ w części północno-zachodniej. Pozostałą część obszaru Galicji Wschodniej należy zdefiniować jako terytorium polsko-ruskie z wyróżniającymi się wyspami językowymi bądź wyznaniowymi, które urozmaicają, a jednocześnie komplikują czytelność krajobrazu narodowościowego.

Najbardziej wyrazistą, ale również największą wyspą wyznaniową w Galicji Wschodniej jest wyspa rzymskokatolicka na Podolu (ryc. 2). Jej centrum stano-

⁸² Tylko w powiecie brzozowskim rzymokatolicy i język polski obejmowali ponad 75%. We Lwowie język polski dominował (ponad 80%), ale rzymokatolicy stanowili tylko 52% mieszkańców. Powiat jarosławski wykazywał zdecydowaną większość polskości, na którą wskazywał udział wniemych obrządku łacińskiego (blisko 50%) i dominacja języka polskiego (ponad 60%) (patrz ryc. 2).

⁸³ W części karpackiej i podkarpackiej Galicji Wschodniej były to powiaty: Stary Sambor, Turka, Dolina, Żydaczów, Kałusz, Bohorodczany, Nadwórna, Tłumacz, Horodenka, Sniatyn, Peczeniżyn i Kosów (z udziałem ponad 75% ludności grekokatolickiej i posługującej się językiem ruskim) (patrz ryc. 2).

⁸⁴ W powiecie żółkiewskim grekokatolicy oraz ludność posługująca się językiem ruskim stanowili ponad 70% (patrz ryc. 2).

⁸⁵ W powiecie jaworskim grekokatolicy i ludność posługująca się językiem ruskim stanowili ponad 75% (patrz ryc. 2).

Tab. 7. Ludność Galicji Wschodniej wg języka w latach 1890–1910 (na podstawie spisów ludności w roku: 1890, 1900 i 1910, opracowanie własne)

Tab. 7. Division of population in the Eastern Galicia according to language in the years 1890–1910 (based on the population censuses in 1890, 1900 and 1910, author's own study)

Galicja Wschodnia	Rok	Język							
		polski		ruski		niemiecki		inny	
		ogółem	%	ogółem	%	ogółem	%	ogółem	%
1890	1339000	31,2	2753000	64,1	193867	4,5	8616	0,2	
1900	1618000	33,7	2997000	62,5	175489	3,6	9628	0,2	
1910	2114792	39,8	3132233	58,9	64845	1,2	5288	0,1	

wią dwa powiaty: Trembowla i Skałat (ponad 35%), otoczone zwartą strefą powiatów z udziałem ponad 25% ludności obrządku łacińskiego⁸⁶. Obszar czterech powiatów⁸⁷ położonych na północ od wyspy podolskiej jest „łącznikiem” wyznaniowym z wyspą rzymokatolików w powiecie lwowskim (40%). Dalej ku zachodowi strefa znacznego udziału Kościoła łacińskiego rozciąga się równoleżnikowo na wysokości powiatów Rudki, Sambor, Mościska i Przemyśl (wzrasta od 25 do 35%), krzyżując się z obszarem wybitnie polskim na granicy Galicji Wschodniej i Zachodniej w dorzeczu Sanu. Opisany wyżej rozciągnięty równoleżnikowo pas wyspy pokrywa się idealnie ze szlakiem komunikacyjnym, a mianowicie z przebiegiem kolei dwutorowej na trasie Przemyśl–Lwów–Złoczów i dalej kolei jednotorowej do Tarnopola⁸⁸. Spostrzeżenie to prowadzi do wniosku o lepszej organizacji gospodarczej ludności polskiej niż ludności ruskiej.

Wyspy obrządku łacińskiego odpowiadają wyspom językowym, aczkolwiek tych drugich jest więcej i są one bardziej rozdrobnione. Polska wyspa językowa na Podolu pokrywa się z wyspą wyznaniową Kościoła rzymskokatolickiego (ryc. 2). Jest ona efektem polskiego osadnictwa po przyłączeniu Rusi Czerwonej do Polski, a jej wyrazistość na tle stosunków wyznaniowo-językowych Galicji Wschodniej na przełomie XIX i XX wieku świadczy o tym, że ludność polska nie uległa zruszczeniu, zachowując świadomość narodową i wyznaniową. Z analizy

⁸⁶ Są to powiaty: Zbaraż, Tarnopol, Brzeżany, Podhajce, Buchacz, Czortków i Husiatyn (patrz ryc. 2).

⁸⁷ Tj. powiat: Przemyślany, Złoczów, Brody i Kamionka z udziałem ludności rzymskokatolickiej ponad 20% (patrz ryc. 2).

⁸⁸ Była to tzw. Kolej Karola Ludwika. Trasa Przemyśl–Lwów została otwarta 4 listopada 1861 roku, Lwów–Krasne–Złoczów 12 lipca 1869 roku, Złoczów–Tarnopol 22 grudnia 1870 roku (S. Kornman, *Komunikacye Galicyi i Bukowiny*, Lwów 1898, s. 43–46).

danych spisowych wynika, że większa część ludności ruskiej uległa tutaj spolszczeniu w porównaniu ze zruszczoną ludnością polską⁸⁹.

Polskie wyspy językowe wynikały również z koncentracji osadnictwa żydowskiego, które nie mając możliwości wpisania swojego języka, decydowało się na podanie języka niemieckiego lub polskiego w zależności od bardziej sprzyjających warunków. Taką sytuację mamy na przykład w Stanisławowie z klarownie oznaczoną ludnością ruską (grekokatolicy 64,2%, język ruski 63,2%), niskim udziałem rzymokatolików (17%) i wysokim odsetkiem języka polskiego (30%). W podobny sposób, ale już nie w takiej skali, można wytłumaczyć wyższy udział języka polskiego w północno-wschodnich powiatach Galicji Wschodniej.

W 1890 roku najwięcej ludności żydowskiej mieszkało w powiatach: Kołomyja (20%), Drohobycz (18%) i Stanisławów (17,9%). W Drohobyczu prawie cała społeczność żydowska wskazała na niemiecki język towarzyski (17%) w przeciwieństwie do Stanisławowa i Kołomyi, gdzie proporcje między językiem polskim a niemieckim były podobne.

SPIS POWSZECHNY W 1900 ROKU

Liczba ludności Galicji Wschodniej wzrosła w porównaniu z 1890 rokiem o 11,7%, osiągając liczbę mieszkańców równą 4 814 048 (patrz tab. 2). Tym samym zwiększyła się gęstość zaludnienia do 87 os./km². Ludność obrządku łacińskiego zwiększyła się o 0,8% i ostatecznie stanowiła 23,5%. Liczba wyznawców obrządku greckiego nieznacznie obniżyła się i wynosiła 62,8% (patrz tab. 6). Natomiast liczba ludności żydowskiej obniżyła się aż o 0,8% i doskonale widać to w ubytku języka niemieckiego. Duże dysproporcje obserwujemy w zmianie udziału języka polskiego i ruskiego. Pierwszy zwiększył się w ciągu ostatnich 10 lat aż o 2,5%, drugi zmalał o 1,6% (patrz tab. 7).

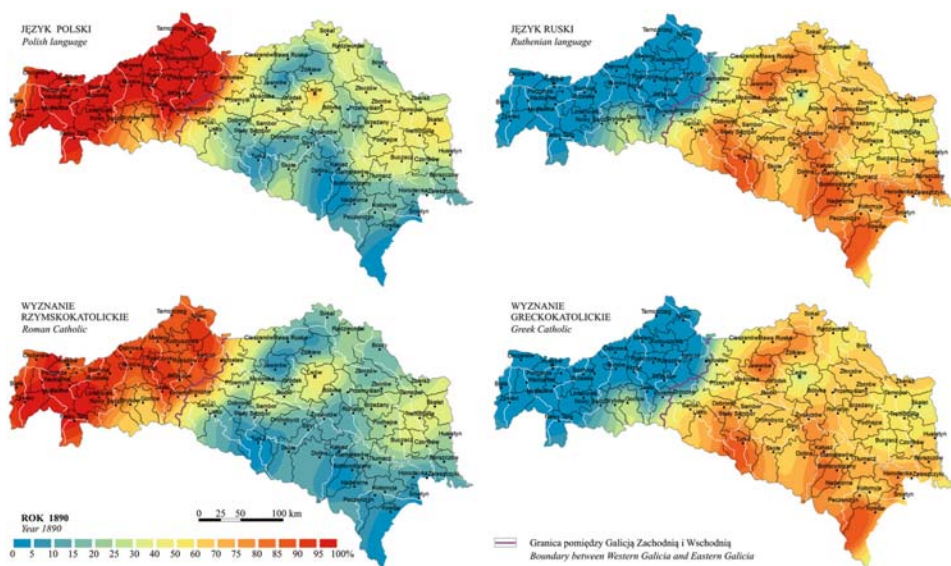
Analizując mapy, należy stwierdzić, że powiaty karpackie i beskidzkie właściwie nie wykazują żadnych zmian w strukturze wyznaniowo-językowej (ryc. 3). Drobne fluktuacje widoczne są głównie u rzymokatolików i w języku polskim, ale są one nieistotne na poziomie statystycznym. Wizualnie jednak zwraca uwagę większa izolacja wyspy podolskiej z wyraźnym centrum polskości w Trembowli (ryc. 3). Wyspa lwowska jest też bardziej wyeksponowana przez dołączenie powiatu gródeckiego. Interesująca jest natomiast sytuacja ludności żydowskiej w Drohobyczu, która w tym spisie prawie w 50% wykazała polski język towarzyski.

⁸⁹ Największe takie zmiany miały miejsce w Tarnopolu, Podhajcach i Buchaczu (patrz ryc. 2).

SPIS POWSZECHNY W 1910 ROKU

Ostatni spis ludności w Monarchii Austro-Węgierskiej przeprowadzony w 1910 roku wykazał, że liczba mieszkańców Galicji Wschodniej zwiększyła się o 10,8% i osiągnęła wartość 5 336 177 (patrz tab. 2). Wskaźnik zaludnienia zwiększył się do 97 os./km². Statystyka spisowa pokazuje dalszy wzrost ludności rzymskokatolickiej (o 1,8%) i pomniejszenie się ludności greckokatolickiej (o 1,1%) oraz żydowskiej (o 0,4%) (patrz tab. 6). Największe zmiany zaszły w strukturze językowej, gdzie obserwujemy bardzo duży wzrost języka polskiego (aż o 6,1%). Dość znacząco zmniejszył się udział języka ruskiego (bo aż o 3,6%) i niemieckiego (o 2,4%) (patrz tab. 7).

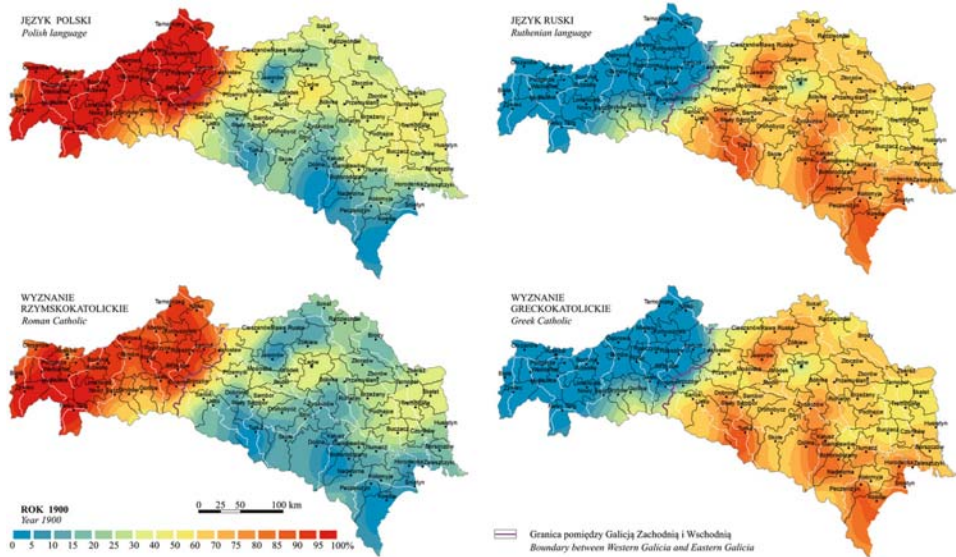
Ludność obrządku łacińskiego zwiększyła się głównie w powiatach wybitnie polskich oraz w powiatach wysp wyznaniowych (podolskiej i lwowskiej, chociaż w samym Lwowie udział rzymokatolików zmalał). Wyznanie greckokatolickie nadal stanowiło ponad 75% w sześciu powiatach beskidzkich⁹⁰, podczas gdy wyznanie rzymskokatolickie taki udział notowało tylko w powiecie brzozowskim (78,3%) (ryc. 4). Beskidzie i Pokucie niewątpliwie wypracowały klarowny obraz terytorium ruskiego (liczba wyznawców greckokatolickich odpowiadała



Ryc. 2. Sytuacja językowo-wyznaniowa w Galicji na podstawie spisu ludności w roku 1890 (opracowanie własne)

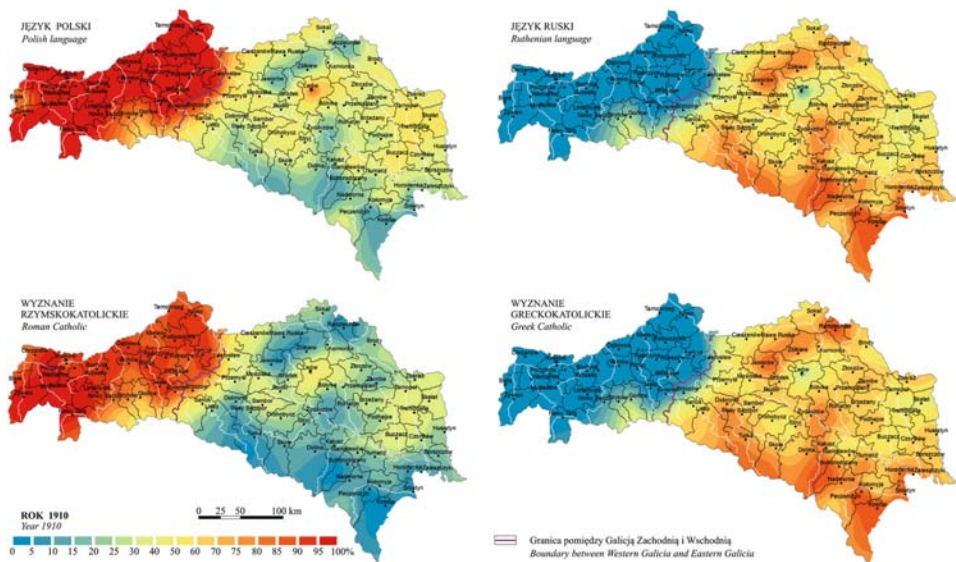
Fig. 2. Language-religion situation in Galicia based on the population census in 1890 (author's own study)

⁹⁰ Tj. powiat: Żydaczów, Dolina, Kałusz, Bohorodczany, Peczeniżyn i Kosów (patrz ryc. 4). W 1890 roku takich powiatów było 10 (patrz ryc. 2).



Ryc. 3. Sytuacja językowo-wyznaniowa w Galicji na podstawie spisu ludności w roku 1900 (opracowanie własne)

Fig. 3. Language-religion situation in Galicia based on the population census in 1900 (author's own study)



Ryc. 4. Sytuacja językowo-wyznaniowa w Galicji na podstawie spisu ludności w roku 1910 (opracowanie własne)

Fig. 4. Language-religion situation in Galicia based on the population census in 1910 (author's own study)

liczbie osób posługujących się językiem ruskim) (ryc. 4). Wyjątek stanowiły powiaty zgrupowania osadnictwa żydowskiego, czyli Drohobycz (17,2%), Stryj (15,9) i Stanisławów (18,8), a na Pokuciu Kołomyja (19%). Należy podkreślić fakt, że w tym spisie ludność żydowska porzuciła język niemiecki i masowo przyznawała się do języka polskiego. We wszystkich powiatach nieczysto ruskich liczba ludności greckokatolickiej była większa niż liczba ludności używającej języka ruskiego. Świadczy to tym, że część przyznała się do języka polskiego.

PODSUMOWANIE

Zestawienie map wyznaniowych i językowych umożliwiło wskazanie na pewne prawidłowości, a na pewno ukazało zarys tendencji zmian narodowościowych w strukturze ludności Galicji Wschodniej na przełomie XIX i XX wieku. Należy pamiętać, że statystyka językowa nie może być utożsamiana ze statystyką wyznaniową, ale powinna ją uzupełniać. Ponieważ do interpolacji wykorzystano dane na poziomie powiatu (a nie gmin), wnioski mają charakter ogólny, mapy zaś wizerunek raczej poglądowy.

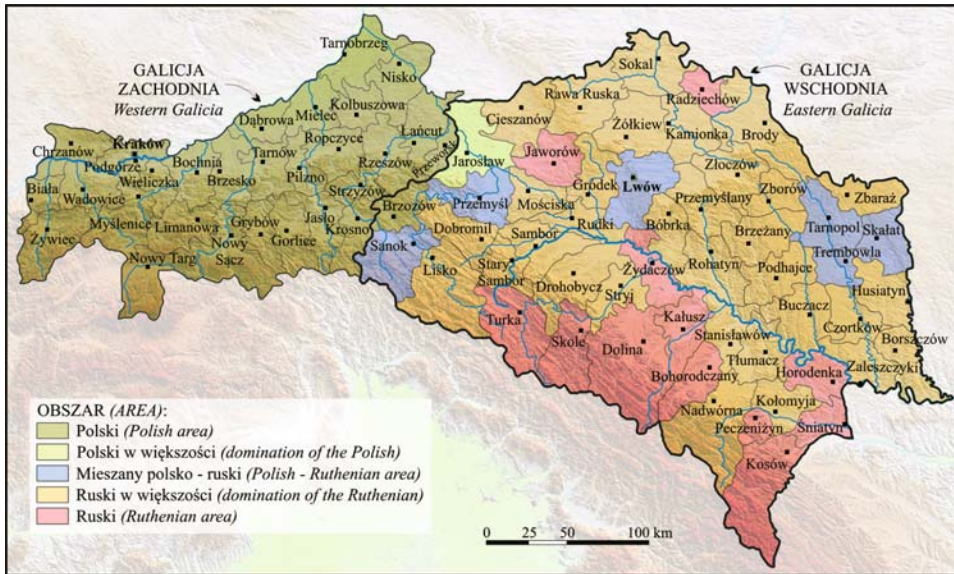
Bardzo wyraźnie w analizowanym okresie zarysowuje się granica zwartego obszaru polskiego wzdłuż granicy z Galicją Zachodnią w dorzeczu górnego Sanu z ludnością obrządku rzymskokatolickiego i językiem polskim powyżej 75% (ryc. 5). Czytelna jest również polska wyspa podolska, lwowska i przemyska na tle równoleżnikowo rozwiniętej strefy rzymskokatolickiej (por. ryc. 4). Pod wpływem Kościoła greckokatolickiego znajduje się zwarty obszar górski wraz z Pokuciem. Granica dominacji języka ruskiego sięga tutaj dalej niż granica dominacji wyznaniowej i opiera się momentami aż o dolinę Dniestru. W okolicach Jaworowa i Radziechowa zaznacza się silnie wybitnie ruska wyspa. Pozostały obszar Galicji Wschodniej zamieszkuje w większości ludność wyznania greckokatolickiego (od 50 do 75%) posługująca się językiem ruskim. Mniejszość natomiast stanowią rzymokatolicy używający języka polskiego (od 25 do 50%).

Na mapach nie uwzględniono dość licznej ludności żydowskiej, ale z uwagi na oddzielny organizm wyznaniowo-kulturowo-etniczny tej narodowości należy poświęcić jej oddzielne opracowanie naukowe.

WNIOSKI

Wykonana analiza przestrzenno-statystyczna danych spisowych ludności Galicji Wschodniej pod względem wyznania i języka, uzupełniona dodatkowo przez fakty historyczne, upoważnia do wysunięcia następujących wniosków:

– ludność obrządku rzymskokatolickiego stanowiła fundament egzystencji języka polskiego,



Ryc. 5. Rozmieszczenie obszarów polskich, ruskich i mieszanych w Galicji na podstawie spisu ludności w 1910 roku (opracowanie własne)

Fig. 5. Distribution of the Polish, Ruthenian and mixed areas in Galicia based on the population census in 1910 (author's own study)

- rutenizacji ulegała głównie ludność polska zamieszkująca obszary wiejskie z przyczyn często niezależnych od niej, a wynikających z zaniedbania oświaty polskiej i słabo rozwiniętej organizacji Kościoła łacińskiego,
- dobrowolnie spolszczeniu poddawała się inteligencja narodu ruskiego z przyczyn ekonomicznych i kulturalnych,
- objawem rosnącego uświadomienia narodowego w Galicji Wschodniej był przyrost ludności obrządku łacińskiego posługującego się językiem polskim oraz zmniejszenie rozbieżności pomiędzy liczbą ludności obrządku greckiego i liczbą ludności posługującą się językiem ruskim,
- granicę Galicji Wschodniej i Galicji Zachodniej należy utożsamiać z przenikającą się strefą wpływów ludności posługującej się językiem ruskim i Kościoła grekokatolickiego oraz, z drugiej strony, ludności posługującej się językiem polskim i Kościoła rzymskokatolickiego.

Artykuł powstał dzięki inspiracji tematem podczas pisania pracy dyplomowej „Zróżnicowanie narodowościowo-wyznaniowe Galicji Wschodniej w świetle spisów ludności w l. 1890–1910” pod kierunkiem prof. dr. hab. Bogumiła Szadego na kierunku Studia Wschodnie (Katolicki Uniwersytet Lubelski, 2012).

SUMMARY

In this paper there was presented the problem of national identity development in the Eastern Galicia at the turn of the 19th and 20th centuries. The used source materials concerned with the distribution of population speaking Polish and Ruthenian (Ukrainian) languages and declaring themselves as practising Roman Catholic or Greek Catholic religion within the administrative districts. The data came from the population censuses carried out in the Austro-Hungarian Monarchy in the years 1890, 1900 and 1910. Based on the calibrated maps of the Kingdom of Galicia and Lodomeria and the census data, geostatistical analysis was performed using GIS software. The obtained thematic maps of language and religion distribution in the Eastern Galicia enabled to distinguish the Polish, Polish-Ruthenian and Ruthenian areas. Spatial interpretation of the results was preceded by historical study of the examined area.

LITERATURA

- Berghaus H., 1852: *Physikalischer Atlas*. T. II, Wyd. II, Etnographie, No. 10, Gotha.
- Bansemmer J. M., Falkenhagen-Zaleski P., 1837: *Atlas Containing Ten Maps of Poland, Exhibiting the Political Changes that Country Has Experienced During the Last Sixty Years from 1722 to the Present Time*, London.
- Budzyński Z., 2004: *Od religii do narodu. Problem tożsamości religijnej i etnicznej na pograniczu polsko-ukraińskim w latach 1772–1939*. [W:] A. Andrusiewicz (red.), *Polska i jej wschodni sąsiedzi*. T. 5. Wyd. URzesz., Rzeszów, 35–49.
- Budzyński Z., 2005: *Kresy południowo-wschodnie w drugiej połowie XVIII wieku*. T. 1, *Statystyka wyznaniowa i etniczna*. Wyd. URzesz., Przemyśl–Rzeszów, 381.
- Budzyński Z., 2006: *Kresy południowo-wschodnie w drugiej połowie XVIII wieku*. T. 2, *Atlas geograficzno-historyczny*. Wyd. Naukowe Towarzystwo Przyjaciół Nauk w Przemyślu, Przemyśl–Rzeszów, 86.
- Budzyński Z., 2008: *Kresy południowo-wschodnie w drugiej połowie XVIII wieku*. T. 3, *Studia z dziejów społecznych*, TPN w Przemyślu i Uniwersytet Rzeszowski, 592.
- Bujak F., 1908: *Galicja*, t. 1, *Kraj, ludność, społeczeństwo, rolnictwo*. Wiedza i Życie. Wydawnictwo Związku Naukowo-Literackiego, Serya IV, T. II, Lwów–Warszawa, 562.
- Buzek J., 1909: *Rozsiedlenie ludności Galicji według wyznania i języka*, Wiadomości statystyczne o stosunkach krajowych. T. XXI, z. II, Lwów, 209.
- Buzek J., 1915: *Pogląd na wzrost ludności ziem polskich w wieku XIX*. Nakładem Centralnego Biura Wydawnictw N.K.N., Kraków, 74.
- Chlebowczyk J., 1983: *O prawie do bytu małych i młodych narodów: kwestia narodowa i procesy narodotwórcze we wschodniej Europie Środkowej w dobie kapitalizmu (od schyłku XVIII do początków XX w.)*, Warszawa–Kraków, 475.
- Czerwiński I. L., 1811: *Okolica Zadniestrska między Stryjem i Łomnicą czyli opis ziemi i dawnych kłesk lub odmian tej okolicy; tudzież, jaki jest lud religii i dla pana swego? Zgola, jaki on jest? W całym sposobie życia swego, lub w swych zabobonach albo zwyczajach*, Drukiem Józefa Schnaydera Lwów, ss. XI+281.
- Czyński E., 1909: *Etnograficzno-statystyczny zarys liczebności i rozsiedlenia ludności polskiej*. Współpracowanie T. Tilliner. Wydanie 2, Druk P. Laskauer, Warszawa, 115.
- Czörnig K., 1857: *Ethnographie der österreichischen Monarchie, mit einer ethnographischen Karte in 4 Blättern*. T. 1, Wiedeń, ss. XXII+675.
- Eberhardt P., 2010: *Osiągnięcia naukowe polskiej geografii narodowości*. Czasopismo Geograficzne, 81 (3), Polskie Towarzystwo Geograficzne, Wrocław, 139–152.

- Fischer A., 1911: *Ignacy Lubicz Czerwiński*, Ruś. Czasopismo poświęcone dziejom i kulturze Ukrainy, Podola, Wołynia i Rusi Czerwonej. Rocznik I, Zeszyt 2, Lwów, 127–134.
- Gapski H. (red.), 2011: *Atlas historyczny (archi)diecezji lubelskiej 1805–2010*. Towarzystwo Naukowe KUL & Katolicki Uniwersytet Lubelski Jana Pawła II, 297.
- Gawryszewski A., 1969: *Polskie mapy narodowościowe, wyznaniowe i językowe. Bibliografia (lata 1827–1967)*, Dokumentacja Geograficzna, z. 4, Warszawa, 154.
- Gawryszewski A., 1995: *Mapy narodowościowe, wyznaniowe i językowe Polski wykonane przez autorów obcych. Bibliografia (lata 1846–1967)*, Dokumentacja Geograficzna, z. 3, PAN IGiPZ, Wrocław, 102.
- Gołębowski L., 1830: *Lud polski i jego zwyczaje, zabobony*, Warszawa, 325.
- Gustawicz B., Mazurek J., 1918: *Galicja i Bukowina. Przegląd polityczny*, Mapa 1: 2 000 000, Atlas Geograficzny Kozenna, Inst. Geogr. Edw. Holzla w Wiedniu.
- Haufler J. V., 1849: *Sprachenkarte der österreichischen Monarchie sammt erklärender Uebersicht der Völker des Kaiserstaates, ihrer Sprachstämme und Mundarten ihrer örtlichen und numerischen Verteilung*, Peszt, 9.
- Kornman S., 1898: *Komunikacye Galicyi i Bukowiny*, Nakładem Księgarni H. Altenberga, Lwów, 53.
- Le Monnier F., 1888: *Sprachenkarte von Oesterreich-Ungarn, bearbeitet nach den durch die Volkszählung vom 31.XII.1880 für jede einzelne Gemeinde erhobenen Daten*, 1:1 000 000, Wiedeń.
- Litak S., 2001: *Mapa wyznaniowa Rzeczypospolitej około 1772 roku (Religie – Wyznania – Kościoły – Metoda opracowania)*, *Jezuicka ars historica*, Kraków, 345–354.
- Pannenkowa I., 1919: *Punkty Wilsona a Galicja Wschodnia*, Książnica Polska Towarzystwa Nauczycieli Szkół Wyższych, Warszawa, 51.
- Pawłowski S., 1919: *Ludność rzymsko-katolicka w polsko-ruskiej części Galicji*, *Prace Geograficzne* wydawane przez E. Romera, z. III, Lwów, 46.
- Pilat T. (red.), 1900: *Podręcznik statystyczny Galicji*. T. VI, cz. 1, Krajowe Biuro Statystyczne, Lwów, 78.
- Pilat T. (red.), 1903: *Podręcznik statystyczny Galicji*. T. VII, cz. 1, Krajowe Biuro Statystyczne, Lwów, 77.
- Pilat T. (red.), 1913: *Podręcznik statystyczny Galicji*. T. IX, cz. 1, Krajowe Biuro Statystyczne, Lwów, 160.
- Pol W., 1877: *Rzut oka na północne stoki Karpat. Dzieła prozą*. Wydanie I, Lwów, 95–116.
- Polański K. (red.), 1999: *Encyklopedia językoznawstwa ogólnego*. Zakład Narodowy im. Ossolińskich, Wrocław, 731.
- Rapacki W., 1874: *Ludność Galicji*, Lwów, 126.
- Romer E., 1916: *Geograficzno-statystyczny atlas Polski*, Wydawnictwo Gebethner i Wolff, Zakład Kartograficzny Freytaga i Berndta, Warszawa–Kraków, 36.
- Romer E., 1921: *Geograficzno-statystyczny atlas Polski*. Wydanie II, Nakładem Książnicy Polskiej Towarzystwa Nauczycieli Szkół Wyższych, Zakład Kartograficzny Freytaga i Berndta, Lwów–Warszawa, 40.
- Schematismus dioecesis Premisliensis rit. lat. pro anno Domini 1912. Przemyśl 1912, str. 377; Status archidioecensis Leopoliensis rit. lat. 1912. *Catalogus universi venerabilis cleri...*, Lwów, 312.
- Sułowski Z., 1995: *Zróżnicowanie etniczno-religijne ludności Europy Środkowo-Wschodniej i jego geneza*. [W:] Z. Sułowski, J. Skarbak (red.), *Mniejszości narodowe i religijne w Europie Środkowo-Wschodniej w świetle statystyk XIX i XX wieku*, Materiały z międzynarodowej konferencji „Mniejszości narodowe i religijne w pokomunistycznej Europie Środkowo-Wschodniej”. Lublin, 20–22 października 1992 roku, Materiały Instytutu Europy Środkowo-Wschodniej. T. IV, Lublin, 7–18.

- Sułowski Z., 1996: *Mniejszości w świetle spisów statystycznych z przełomu XIX i XX wieku*. [W:] J. Skarbek (red.), *Białoruś, Czechosłowacja, Litwa, Polska, Ukraina. Mniejszości w świetle spisów statystycznych XIX–XX wieku. Materiały z międzynarodowej konferencji „Samoidentyfikacja narodowa i religijna a sprawa mniejszości narodowych i religijnych w Europie Środkowo-Wschodniej”*, Lublin 19–21 października 1993, Instytut Europy Środkowo-Wschodniej, Lublin, 5–8.
- Stupnicki H., 1869: *Galicja pod względem topograficzno-geograficzno-historycznym. Z mapą Galicji i Bukowiny*. Wydanie drugie, Nakładem A. J. Madfesa i H. Bodeka, Lwów, 175.
- Wasilewski L., 1917: *Kresy Wschodnie: Litwa i Białoruś, Podlasie i Chełmszczyzna, Galicja Wschodnia, Ukraina*, Towarzystwo Wydawnicze, Warszawa, 3–49.
- Weinfeld I. (oprac.), 1912: *Ludność miejska Galicji i jej skład wyznaniowy (1881–1910)*, Wiadomości Statystyczne o stosunkach krajowych wydawane przez Krajowe Biuro Statystyczne pod red. T. Pilata. T. XXIV, z. II, Lwów, 52.