

¹Zakład Geografii Aplikacyjnej i Kartografii Lwowskiego Uniwersytetu Narodowego
im. Iwana Franki, Lwów

²Zakład Geografii Społeczno-Ekonomicznej UMCS, Lublin

MYROŚŁAWA PETROVSKA¹, WIKTORIA PANTYLEJ²

Poziom życia ludności obwodu lwowskiego na Ukrainie: diagnoza stanu

Life Level of the Population in Lviv Region, Ukraine:
Diagnosis of the Present Situation

Słowa kluczowe: poziom życia ludności, średnie miesięczne wynagrodzenie brutto, współczynnik urodzeń, współczynnik zgonów, poziom bezrobocia, warunki mieszkaniowe, poziom zanieczyszczenia powietrza atmosferycznego.

Keywords: life level, average monthly salary, birth rate, death rate, unemployment rate, housing conditions, air pollution

WPROWADZENIE

Poziom życia ludności to kategoria społeczno-ekonomiczna, odzwierciedlająca stopień rozwoju i zadowolenia z realizacji fizycznych, psychologicznych i społecznych potrzeb ludności, a także warunki społeczeństwa do rozwoju i zaspokojenia tych potrzeb. Treść tego pojęcia informuje o dochodach, konsumpcji, zatrudnieniu, warunkach pracy, stanie zdrowia ludności, długości życia, edukacji, rozwoju kulturowym, prawach społecznych i innych. Koncepcja jakości życia odzwierciedla z kolei ogólny dobrobyt społeczeństwa i łączy w sobie takie kategorie, jak zadowolenie z życia, swoboda wyboru, bezpieczeństwo, stan środowiska przyrodniczego. Poziom życia ludności zależy od czynników makroekonomicznych i trybu życia. W tym kontekście przedmiotem analizy czynnikowej jest wpływ warunków ekonomicznych, społecznych, kulturowych, innowacyjnych, ekologicznych i innych na poziom życia ludności.

Na współczesnym etapie rozwoju Ukrainy jedno z najważniejszych miejsc zajmuje kwestia polepszenia dobrobytu oraz poziomu życia ludności. Analiza poziomu życia ludności konkretnego regionu jest ważnym etapem analizy regio-

nalnej przy delimitacji oraz prognozowaniu rozwoju obszarów z napiętą sytuacją społeczną. Takiej oceny można dokonać na podstawie analizy porównawczej z uśrednionymi wskaźnikami w państwie, wskaźnikami dla innych regionów oraz wskaźnikami normatywnymi.

Przygraniczny obwód lwowski cechuje jeden z najwyższych na Ukrainie poziomów życia i w ślad za tym idzie odpowiednia jego jakość (Kushnarjov 2004; *Riven' žyttja naseleńnja...* 2006; Kiptač 2008; Pantylej 2008; Vatčenko 2010; Petrovska 2011; *Socialni indykatory...* 2013). Według wskaźnika rozwoju społecznego zajmuje on 4. miejsce wśród innych obwodów Ukrainy, tuż po wschodnim obwodzie charkowskim, a także zachodnich obwodach: zakarpackim i czerniowieckim. Najważniejszymi celami naszego opracowania jest analiza wewnątrzregionalnych różnic w poziomie życia ludności obwodu lwowskiego na podstawie wskaźników ekologicznych, demograficznych, zdrowotnych i społecznych, a także przeprowadzenie klasyfikacji jednostek administracyjnych obwodu lwowskiego wg poziomu warunków życia ludności na podstawie porównania z uśrednionymi wskaźnikami na Ukrainie oraz na podstawie sumarycznej oceny wskaźników stymulant i destymulant. Obiektem naszych badań są jednostki administracyjne II szczebla administracyjnego – 20 rejonów obwodu lwowskiego oraz miasto Lwów. Miasta podporządkowania obwodowego zostały wyłączone z naszej analizy z powodu braku kompletnych danych statystycznych odzwierciedlających poziom życia ludności. Czasowy zakres badań ograniczył się do roku 2012.

POZIOM ŻYCIA LUDNOŚCI I POJĘCIA POKREWNE: ASPEKT TEORETYCZNY

We współczesnej literaturze przedmiotu istnieje brak jednoznacznego traktowania pojęć jakości, poziomu życia, a także związanych z nimi pojęć pokrewnych – warunków i stylu życia, wynika to głównie z trudności w ich ilościowym przedstawieniu. Dość często dwa pierwsze pojęcia są używane zamiennie, chociaż takie ich traktowanie jest błędne (Zborowski 2004).

Większość definicji określa poziom życia jako osiągnięty poziom zaspokojenia potrzeb ludności (Luszniewicz 1982; Słaby 1990; Liszewski 1995), z kolei jakość życia rozumiana jest jako stan emocjonalny, wywołany zaspokojeniem potrzeb (Bywalec 1986). W literaturze przedmiotu nierzadko podejmowane są próby zdefiniowania poziomu i jakości życia przez kategorię warunków bytu ludności (Marczyńska-Witczak; Michalski 1996) oraz dobrobyt społeczny (Narniewicz 1996). W takim ujęciu poziom życia ludności jest możliwą do identyfikacji i mierzalną częścią warunków bytu, którą określa stopień zaspokojenia potrzeb materialnych i niematerialnych ludności przez strumień dóbr i usług płatnych oraz przez fundusz konsumpcji zbiorowej w danym czasie i przestrzeni (Marczyńska-Witczak; Michalski 1996).

We współczesnych badaniach naukowych pojęcie „poziom życia ludności” obejmuje 3 kluczowe aspekty: dobrobyt ludności, nagromadzenie kapitału ludzkiego i poziom rozwoju społecznego (Dąbrowa 2011). Dobrobyt ludności to absolutny i względny poziom zaspokojenia potrzeb ludności (rodzin) materialnymi i niematerialnymi dobrami, w porównaniu ze standardami i normami przyjętymi w społeczeństwie (poziom dochodów na 1 osobę w gospodarstwie domowym, spożycie i zabezpieczenie gospodarstw domowych w zasoby materialno-techniczne, poziom zróżnicowania ludności wg dochodów i konsumpcji, minimum socjalne, względny i bezwzględny poziom ubóstwa). Włączenie do kategorii „poziom życia ludności” (oprócz dobrobytu) kapitału społecznego oraz poziomu rozwoju społecznego pozwala na zwrócenie uwagi na takie ważne aspekty działalności ludzkiej, jak stan zdrowia ludności, jego edukacyjny, zawodowy, kulturowy potencjał z ekonomicznego punktu widzenia, czyli od strony zdolności ludności do odtworzenia kapitału społecznego.

Jakość życia z kolei jest kategorią integralną, obejmującą syntezę innych pojęć, takich jak poziom życia, standard życia oraz styl życia (Trzebiatowski 2011). M. Adamiec i K. Popiołek (1993, s. 93) uważają, że „jakość życia jest pojęciem i zjawiskiem wielowymiarowym, obciążonym emocjonalnie, o charakterze narzędzia ideologicznego, pojęciem ewaluatywnym, niemożliwym do jednoznacznego ujęcia, uwikłanym w konteksty polityczne i kulturowe”. Jest to tzw. szerokie ujęcie kategorii jakości życia (Kizim, Gorbatov 2005). W takim ujęciu jakość życia to kategoria społeczno-ekonomiczna, uogólniająca pojęcie poziomu życia, łączy ona w sobie nie tylko poziom spożycia materialnych dóbr i usług, ale także zaspokojenie potrzeb duchowych, zdrowie, długość życia, warunki środowiska przyrodniczego oraz społecznego. W ujęciu wąskim jakość życia ludności łączy w sobie wyżej wymienione elementy, wyłączając poziom życia ludności w jego ujęciu ekonomicznym (dochody, wydatki, wysokość spożycia itd.). W interesujący sposób ujęła pojęcie jakości życia W. Sęk (1993, s. 112) – jako „zespół warunków życia człowieka, obiektywne atrybuty świata przyrody, przedmiotów i kultury oraz obiektywnie oceniane atrybuty człowieka związane z poziomem życia i pozycją społeczną”. Wśród obiektywnych wyznaczników jakości życia „mieści się także struktura organizmu człowieka i poziom funkcjonowania jego układów biologicznych, czyli zdrowie”.

Reasumując poglądy badaczy – specjalistów w tym zakresie, należy zaznaczyć, że jakość życia ocenia się głównie za pomocą mierników subiektywnych (czyli wynikających z badań socjologicznych dotyczących satysfakcji z życia, z własnej sytuacji materialnej, z własnego zdrowia), podczas gdy poziom życia ocenia się za pomocą mierników obiektywnych (ilościowych i wartościowych), np. poziom i struktura dochodów, wydatków, konsumpcji.

Poziom rozwoju społecznego charakteryzuje z kolei możliwości realizacji człowieka jako jednostki indywidualnej i jako członka danej społeczności. Ka-

tegoria ta zawiera takie komponenty, jak: jakość życia ludności (demograficzne, ekologiczne i intelektualne warunki ludzkiego istnienia i realizacji) oraz aspekt społecznej integracji ludzi (partycypacja w procesach demokratycznych, zarządzaniu i inne).

Trudnym do rozwiązania problemem metodologicznym jest poszukiwanie mierników poziomu i jakości życia, zwłaszcza na poziomie regionalnym i lokalnym. Spośród oficjalnie przyjętych przez Państwową Służbę Statystyki Ukrainy metodyk badania poziomu życia ludności najbardziej znana jest metodyka podana w rocznikach statystycznych *Social'ni indykatory rinvnja žyttja naseleennja*. Metodyka ta przewiduje podział społecznych wskaźników (mierników) poziomu życia ludności na następujące grupy:

- wskaźniki mikroekonomiczne,
- wskaźniki makroekonomiczne,
- ochrona zdrowia i bezpieczeństwo narodowe,
- edukacja,
- zatrudnienie,
- materialny stan posiadania,
- poziom i struktura konsumpcji osobistej,
- warunki mieszkaniowe,
- opieka nad emerytami,
- wskaźniki napięcia społecznego.

Poziom i jakość życia ludności charakteryzuje się za pomocą integralnego (sumarycznego) wskaźnika rozwoju społecznego oraz dziewięciu wskaźników cząstkowych, które odzwierciedlają jego poszczególne aspekty, takie jak: demograficzny rozwój regionów, rozwój regionalnych rynków pracy, dobrobyt materialny, warunki życia ludności, stan i ochrona zdrowia ludności, środowisko społeczne, poziom edukacji społeczeństwa, sytuacja ekonomiczna, finansowanie rozwoju społecznego (*Social'ni indykatory...* 2001, 2011; *Luds'kyj rozvytok...* 2002). Według V. O. Mandybura (1996) dla oceny poziomu życia ludności wykorzystuje się pięć grup mierników:

- 1) sumaryczne (np. PKB na 1 osobę, przeciętne miesięczne wynagrodzenie brutto);
- 2) konsumpcja dóbr materialnych, usług kulturalnych i komunalnych (np. objętość oraz struktura konsumpcji, jakość warunków mieszkaniowych i usług komunalnych);
- 3) bezpieczeństwo osób pracujących (np. poziom zatrudnienia, stan ochrony i bezpieczeństwa w pracy);
- 4) stan zaspokojenia potrzeb ludności w sferze rozwoju fizycznego, duchowego i społecznego (np. stan zdrowia ludności, średnia długość życia);
- 5) poziom istniejących gwarancji społeczno-prawnych, które posiada społeczeństwo danego kraju, zabezpieczenie swobody politycznej obywateli.

W czerwcu 2012 roku weszła w życie nowa metodyka obliczania wskaźnika rozwoju społecznego na Ukrainie. Została ona zatwierdzona przez Narodową Akademię Nauk Ukrainy oraz Państwową Służbę Statystyki Ukrainy. Do miernika rozwoju społecznego weszły 33 wskaźniki, zgrupowane w 6 blokach tematycznych według podstawowych aspektów rozwoju społecznego: rozwój demograficzny, środowisko społeczne, komfort życia, dobrobyt, godna praca, edukacja. Miernik rozwoju społecznego pozwala na skonstruowanie jednej skali-rankingu wszystkich jednostek administracyjnych I szczebla na Ukrainie. Wyliczenia miernika rozwoju społecznego, zaczynając od roku 2012, są przeprowadzane w ujęciu obwodowym oraz RA Krym. Miasta Kijów i Sewastopol nie są wydzielone jako odrębne jednostki administracyjne, w przeciwieństwie do statystyk z poprzednich lat.

Wśród badaczy nadal toczy się dyskusja na temat rozgraniczenia pojęć „jakość życia” i „poziom życia”, konstruowania jednego kryterium oceny poziomu i jakości życia, doboru zmiennych odzwierciedlających jego poziom, a także opracowania sumarycznej oceny jakości życia.

POZIOM ŻYCIA LUDNOŚCI OBWODU LWOWSKIEGO: UJĘCIE STATYSTYCZNE

Obwód lwowski cechuje się korzystną sytuacją ekologiczną i medyczo-demograficzną w stosunku do reszty obwodów Ukrainy (*Analiz sanitarno-epidemiologicznoji situaciji...* 2011; *Dovkillja Lvivščyny*, 2013), jednak poziom zamożności społeczeństwa można uznać za niesprzyjający (Pantylej 2008; Gukalova 2009). Przyjrzymy się szczegółowo wewnątrzregionalnym różnicom w obwodzie lwowskim w zakresie sytuacji ekologicznej, zdrowotno-demograficznej oraz społeczno-ekonomicznej.

W 2012 roku emisja substancji zanieczyszczających powietrze atmosferyczne w obwodzie lwowskim wynosiła 253,9 tys. ton, w tym ze źródeł stacjonarnych – 130,7, a z niestacjonarnych – 123,2 tys. ton. Największy udział w zanieczyszczeniu powietrza atmosferycznego przypada na przedsiębiorstwa z rejonów kamjanko-buskiego, sokalskiego, stryjskiego i peremyszańskiego, a także miast Lwowa, Drohobycza i Czerwonogrodu. Najwięcej szkodliwych substancji odnotowano przy drogach rejonów żółkiewskiego, pustomyckiego oraz jaworowskiego.

Wskaźnik niestandardowych prób wody według wskaźników sanitarno-chemicznych, pobranych z wodnych źródeł, jest największy w rejonach żydaczewskim (34,8%), drohobyckim (16,7%), kamjanko-buskim (14,9%) i sokalskim (13,8%), przy wartości średniego wskaźnika dla obwodu lwowskiego 6,5%. Według wskaźników mikrobiologicznych w najgorszej sytuacji znajdują się następu-

jące rejony obwodu lwowskiego: drohobycki – 9,5%, mościski – 13,3%, samborski i jaworowski przy wartości średniego wskaźnika dla obwodu 3,0%.

W roku 2010 na obszarze obwodu lwowskiego odnotowano 2 485 281 ton składowanych niebezpiecznych odpadów klas niebezpieczeństwa I–IV, przy tym największy udział odpadów (99,9%) to odpady IV klasy niebezpieczeństwa. Na całym badanym obszarze największa ilość przemysłowych odpadów klas niebezpieczeństwa I–III przypada na miasto Lwów (84,1%) oraz Drohobycz (15,0%). Wg stanu na 2009 rok w obwodzie lwowskim funkcjonowało 51 poligonów odpadów stałych oraz 521 nielegalnych wysypisk odpadów. Ogólna powierzchnia pod wysypiska śmieci w badanym obwodzie wynosiła 461 ha, w tym pod nielegalne – 300 ha (65% wszystkich wysypisk śmieci) (*Analiz sanitarno-epidemiologicznoji situaciji...* 2011).

Liczba ludności obwodu lwowskiego wg stanu na 1 stycznia 2012 roku wynosiła 2540,9 tys. osób, co stanowiło 5,6% ogólnej liczby ludności Ukrainy (*Kil'kist' naseleńnja...* 2012). Najbardziej „zurbanizowane” rejony obwodu lwowskiego to jaworowski (46,4%), brodski (42,9%) oraz żydaczowski (41,8%). Najwięcej ludności wiejskiej zamieszkuje z kolei następujące rejony obwodu lwowskiego: stryjski (96,3%), drohobycki (91,4%) i pustomycki (86,9%). Należy odnotować, że obwód lwowski zajmuje drugie miejsce na Ukrainie pod względem wskaźnika gęstości zaludnienia, tuż po obwodzie donieckim. Przeciętna gęstość zaludnienia stanowi tutaj 116,4 osób/km², podczas gdy na Ukrainie odpowiedni wskaźnik wynosi 75,3. W ujęciu regionalnym największą gęstością zaludnienia cechują się następujące rejony obwodu lwowskiego: pustomycki (117,3 osób/km²), horodecki (96,8) oraz mikołajewski (94,8). Najrzadziej zasiedlone są górskie rejony obwodu lwowskiego: skolski (32,1 osób/km²) turecki i radzichowski. Jednym z mierników kapitału ludzkiego jest udział osób w wieku produkcyjnym w ogólnej liczbie ludności. Najlepiej pod tym względem wypadły rejony pustomycki (61,7% ludności w wieku produkcyjnym), jaworowski (61,7%), a także miasto Lwów (63,7%).

Przeciętnie na 1 mieszkańca przypadało w 2012 roku 21,9 m² powierzchni użytkowej mieszkań (na obszarach miejskich 19,7, a na obszarach wiejskich 25,2), co jest wartością zbliżoną do średniej wartości dla kraju. W najlepszej sytuacji w ujęciu przestrzennym znajdowały się rejony pustomycki (29,4 m²), horodecki, drohobycki oraz peremyślański, podczas gdy w rejonach żółkiewskim i jaworowskim odpowiednie wskaźniki sięgały wartości zaledwie 19,5–20,5 m². Jak widać, wszystkie badane jednostki administracyjne obwodu lwowskiego dalekie są od normy medyczno-fizjologicznej, wynoszącej 28 m² na 1 mieszkańca (Ševčuk, Dubanevyč 2001). Przy takich normach człowiek nie choruje z powodu braku przestrzeni życiowej.

Kolejnym wskaźnikiem odzwierciedlającym poziom życia ludności jest wysokość przeciętnego miesięcznego wynagrodzenia brutto, a także przeciętna wy-

sokość emerytur. W 2012 roku przeciętne miesięczne wynagrodzenie brutto dla ludności obwodu lwowskiego wynosiło tylko 2578 hrywien. W ujęciu regionalnym, oprócz miast podporządkowania obwodowego, w najlepszej sytuacji jest ludność następujących rejonów: sokalskiego (3109 hrywien), stryjskiego (3100) oraz kamjanko-buskiego. W gorszej sytuacji znajduje się ludność w wieku emerytalnym, bowiem przeciętny miesięczny poziom emerytur sięga zaledwie 1152 hrywny. Emeryturę poniżej 1000 hrywien otrzymuje ludność rejonów złoczewskiego, samborskiego, buskiego i jaworowskiego.

POZIOM ŻYCIA LUDNOŚCI OBWODU LWOWSKIEGO: PRÓBY KLASYFIKACJI

W celu przeprowadzenia oceny jednostek administracyjnych obwodu lwowskiego według wskaźników ekologicznych wytypowano do analizy następujące parametry:

- 1) emisja substancji zanieczyszczających powietrze atmosferyczne w przeliczeniu na jednostkę powierzchni, t/km^2 ;
- 2) udział wód zanieczyszczonych w ogólnej ilości wód odprowadzonych do naturalnych wód powierzchniowych, %;
- 3) zużycie nawozów mineralnych na 1 ha użytków rolnych, kg/ha ;
- 4) rozmiar przemysłowych toksycznych odpadów w składowiskach oraz na obszarach przedsiębiorstw w przeliczeniu na 1 km^2 powierzchni.

Do oceny medyczno-demograficznej badanego obszaru posłużono się następującymi parametrami:

- wskaźnik ogólnej chorobowości ludności na 1000 ludności;
- wskaźnik chorobowości na schorzenia endokrynologiczne na 1000 ludności;
- wskaźnik chorobowości na tarczycę na 10 tys. ludności;
- wskaźnik chorobowości na nowotwory na 100 tys. ludności;
- wskaźnik chorobowości na choroby układu sercowo-naczyniowego na 100 tys. ludności;
- wskaźnik chorobowości na choroby układu oddechowego na 100 tys. ludności;
- wskaźnik chorobowości na choroby układu trawiennego na 100 tys. ludności;
- ogólna stopa zgonów na 100 tys. ludności;
- stopa zgonów w wyniku chorób układu krążenia na 100 tys. ludności;
- stopa zgonów w wyniku chorób układu oddechowego na 100 tys. ludności;
- stopa zgonów w wyniku nowotworów złośliwych na 100 tys. ludności;
- stopa zgonów w wyniku chorób układu trawiennego na 100 tys. ludności.

Wszystkie wskaźniki były oceniane za pomocą 5-stopniowej skali. Wskaźniki ekologiczne oraz medyczo-demograficzne w wyniku odpowiednich przeliczeń zostały doprowadzone do wartości -2, -1, 0, +1, +2. Dla jednostek administracyjnych obwodu lwowskiego wyliczone zostały wskaźniki sumaryczne sytuacji medyczo-demograficznej i ekologicznej. Na podstawie wyliczeń został przeprowadzony ranking jednostek administracyjnych obwodu lwowskiego zarówno według ocen rankingowych poszczególnych wskaźników, jak i według wskaźników sumarycznych.

Przeprowadzenie rankingu poszczególnych jednostek administracyjnych badanego obszaru dokonano za pomocą formuł:

$$R_0 = (P_{\min}) \Leftrightarrow \left(P_{\min.} + \frac{P_{\max.} - P_{\min.}}{5} \right)$$

$$R_{-1} = (P_{\min}) \Leftrightarrow \left(P_{\min.} + \frac{P_{\max.} - P_{\min.}}{5} \right)$$

$$R_{-2} = (P_{\min}) \Leftrightarrow \left(P_{\min.} + \frac{P_{\max.} - P_{\min.}}{5} \right)$$

$$R_1 = (P_{\min}) \Leftrightarrow \left(P_{\min.} + \frac{P_{\max.} - P_{\min.}}{5} \right)$$

$$R_2 = (P_{\min}) \Leftrightarrow \left(P_{\min.} + \frac{P_{\max.} - P_{\min.}}{5} \right)$$

gdzie:

- R_0 – ranga rejonu, która odpowiada 0 punktom (stan neutralny);
- R_{-1} – ranga rejonu, która odpowiada (-1) punktom (stan niezadowolający);
- R_{-2} – ranga rejonu, która odpowiada (-2) punktom (stan zły);
- R_1 – ranga rejonu, która odpowiada 1 punktowi (stan zadowolający);
- R_2 – ranga rejonu, która odpowiada 2 punktom (stan dobry);
- $P_{\min.}$ – najmniejsza wartość zbioru danych;
- $P_{\max.}$ – największa wartość zbioru danych.

Klasyfikacja rejonów obwodu lwowskiego według wskaźników ekologicznych pokazuje, że w stanie złym znajduje się rejon kamjanko-buski i miasto Lwów, a w niezadowolającym – rejon peremyślański. Pozostałe 12 rejonów można scharakteryzować jako neutralne i zadowolające. Dobry stan cechuje tylko 6 jednostek administracyjnych, zgrupowanych w południowo-zachodniej części obwodu lwowskiego (tab. 1).

Pod względem wskaźników medyczo-demograficznych w stanie złym znajduje się ludność trzech południowo-zachodnich rejonów (starosamborskiego, samborskiego i drohobyckiego), dwóch południowo-wschodnich (żydaczewskie-

Tabela 1. Klasyfikacja jednostek administracyjnych obwodu lwowskiego wg wskaźników ekologicznych, 2012

Table 1. Classification of administrative units from Lviv region according to ecological indexes, 2012

Ocena sytuacji ekologicznej	Nazwa rejonów
Stan zły (-2)	kamjanko-buski, miasto Lwów
Stan niezadowolający (-1)	peremyślański
Stan neutralny (0)	żydaczowski, żółkiewski, złoczewski, skolski, stryjski
Stan zadowolający (+1)	brodski, buski, horodecki, mikołajowski, pustomycki, radzichowski, sokalski
Stan dobry (+2)	mościski, samborski, starosamborski, drohobycki, jaworowski, turecki

Źródło: opracowanie własne na podstawie: *Dovkillja Lvivščyny...* 2013
 Source: Authors' own study on the basis of *Dovkillja Lvivščyny ...* 2013

go oraz peremyślańskiego), a także mieszkańcy rejonu buskiego. Stosunkowo sprzyjającym stanem, jeśli chodzi o wskaźniki medyczno-demograficzne, cechuje się rejon jaworowski. Pozostałe jednostki administracyjne obwodu lwowskiego znajdują się w klasie „stan niezadowolający” (4 rejonu oraz miasto Lwów), „neutralny” (8 rejonów) albo „zadowolający” (1 rejon) (tab. 2).

Sumaryczna klasyfikacja jednostek administracyjnych obwodu lwowskiego według wskaźników ekologicznych i medyczno-demograficznych wykazała, iż w stanie złym i niezadowolającym, jeśli chodzi o przyjęte miary, znajduje się ludność miasta Lwowa, a także rejonów kamjanko-buskiego, peremyślańskiego i żydaczewskiego. Tylko trzy jednostki administracyjne na badanym obszarze cechują się stanem, który można scharakteryzować jako dobry (rejon jaworowski) i zadowolający (rejon turecki i pustomycki), pozostałe rejonu weszły do klasy „stan neutralny”.

Analizując dane tabel 1 i 2, dostrzegamy istnienie związku pomiędzy stanem zdrowia ludności i sytuacją ekologiczną w rejonie pustomyckim (stan niezadowolający zarówno według wskaźników ekologicznych, jak i medyczno-demograficznych), a także w rejonach: żółkiewskim, złoczewskim, sokalskim i stryjskim (neutralny stan według wskaźników ekologicznych i medyczno-demograficznych).

Klasyfikację jednostek administracyjnych obwodu lwowskiego wg poziomu warunków życia ludności przeprowadzono na podstawie porównania ze średnimi

Tabela 2. Klasyfikacja jednostek administracyjnych obwodu lwowskiego wg wskaźników medyczno-demograficznych, 2012

Table 2. Classification of administrative units from Lviv region according to medical and demographical indexes, 2012

Ocena sytuacji ekologicznej	Nazwa rejonów
Stan zły (-2)	buski, drohobycki, żydaczowski, peremyślański, samborski, starosamborski
Stan niezadowolający (-1)	horodecki, kamjanko-buski, mościski, skolski, miasto Lwów
Stan neutralny (0)	brodski, zółkiewski, złoczewski, mikołajowski, radzichowski, sokalski, stryjski, turecki
Stan zadowolający (+1)	pustomycki
Stan dobry (+2)	jaworoski

Źródło: opracowanie własne na podstawie: *Regiony Lwivščyny...* 2012; *Statystyczny dovidnyk...* 2012; *Statystyczny ščoričnyk...* 2013

Source: Authors' own study on the basis of *Regiony Lwivščyny ...* 2012; *Statystyczny dovidnyk ...* 2012; *Statystyczny ščoričnyk ...* 2013

wskaźnikami dla Ukrainy (tab. 3). Sumaryczny wskaźnik poziomu życia ludności wyliczono jako średnie arytmetyczne normatywnych wskaźników dla każdego rejonu.

W większości jednostek administracyjnych obwodu lwowskiego sumaryczny wskaźnik poziomu życia ludności nie przewyższa średniej wartości dla Ukrainy. Spośród analizowanych mierników najniższa we wszystkich badanych rejonach jest ilość realizowanych usług w przeliczeniu na 1 osobę, z wyjątkiem miasta Lwowa, gdzie odpowiedni wskaźnik wynosi 2,32, przy najniższych jego wartościach w następujących jednostkach administracyjnych obwodu lwowskiego: rejonach stryjskim i tureckim (0,04), a także zółkiewskim (0,41).

Przestrzenne zróżnicowanie poszczególnych komponentów poziomu życia ludności daje podstawę do wyodrębnienia na badanym terytorium typów obszarów cechujących się zróżnicowanymi wartościami sumarycznego wskaźnika poziomu życia ludności. Jak widać z ryc. 1, wskaźniki poziomu życia ludności w obwodzie lwowskim są znacznie niższe niż w kraju, co determinuje niski poziom życia ludności, a także jego jakość we wszystkich analizowanych jednostkach administracyjnych, z wyjątkiem miasta Lwowa. Przeprowadzona analiza daje podstawę do zaliczenia całego obwodu lwowskiego, z wyjątkiem miasta Lwowa, do problemowych regionów Ukrainy.

Inna metodyka oceny poziomu życia ludności przewiduje wykorzystanie wskaźników stymulant i destymulant (Kushnarjov i in. 2004). Wg metodyki S. P. Kushnarjova (2004) wszystkie przyjęte do analizy wskaźniki mają równoważny i równoznaczny charakter. Ze względu na aktualną dostępność danych statystycznych w obrębie rejonów obwodu lwowskiego modyfikowaliśmy metodykę Kushnarjova i do dalszej oceny wytypowaliśmy następujący zestaw mierników:

1. Wskaźniki ekonomiczne (przeciętne miesięczne wynagrodzenie brutto).
2. Wskaźniki społeczne (z ich dalszym podziałem na podgrupy):
 - ochrona zdrowia – liczba lekarzy wszystkich specjalizacji na 10 tys. ludności;
 - wskaźniki demograficzne – stopa urodzeń i zgonów na 1000 ludności;
 - napięcia społeczne – poziom bezrobocia, zachorowalność ludności na choroby psychiczne spowodowane spożywaniem alkoholu, zachorowalność ludności na choroby psychiczne spowodowane używaniem narkotyków;
 - kultura – księgozbiór bibliotek, ilość miejsc w kinach, ilość miejsc w ośrodkach typu „klub”;
 - warunki mieszkaniowe (powierzchnia użytkowa mieszkań na 1 mieszkańca).
3. Wskaźniki ekologiczne (emisja substancji zanieczyszczających powietrze atmosferyczne ze źródeł stacjonarnych i niestacjonarnych).

Tabela 3. Podstawowe wskaźniki poziomu życia ludności obwodu lwowskiego w stosunku do średnich wartości na Ukrainie, 2012

Table 3. Basic life level indexes of Lviv region against average units in Ukraine, 2012

Jednostki administracyjne (rejony)	Wskaźniki						ranga
	przeciętne miesięczne wynagrodzenie brutto	poziom urbanizacji	ilość realizowanych usług w przeliczeniu na 1 osobę	przeciętna powierzchnia użytkowa mieszkań na 1 osobę	liczba lekarzy na 10 tys. ludności	wskaźnik sumaryczny	
Brodski	1,13	0,62	0,18	0,93	0,25	0,62	5
Buski	1,03	0,51	0,09	1,01	0,23	0,57	10
Horodecki	1,02	0,51	0,31	1,04	0,33	0,64	4
Drohobycki	0,95	0,12	0,08	1,04	0,17	0,47	15
Żydaczowski	1,07	0,61	0,13	0,99	0,24	0,61	6

Cd. tab. 3

Żółkiewski	0,99	0,51	0,41	0,84	0,26	0,60	7
Złoczewski	1,06	0,59	0,22	0,91	0,28	0,61	6
Kamjanko-buski	1,47	0,58	0,10	0,98	0,23	0,67	3
Mikołajowski	1,23	0,40	0,14	0,98	0,21	0,59	8
Mościski	0,98	0,39	0,13	1,01	0,23	0,55	11
Peremyślański	1,17	0,39	0,14	0,99	0,26	0,59	8
Pustomycki	1,10	0,19	0,25	1,14	0,19	0,57	10
Radzichowski	1,00	0,39	0,11	0,98	0,23	0,54	12
Samborski	0,94	0,24	0,14	0,94	0,14	0,48	14
Skolski	1,21	0,39	0,19	0,87	0,25	0,58	9
Sokalski	1,63	0,53	0,21	0,87	0,20	0,69	2
Starosamborski	0,97	0,33	0,06	0,93	0,19	0,50	13
Stryjski	1,55	0,10	0,04	0,95	0,29	0,59	8
Turecki	1,04	0,25	0,04	0,93	0,19	0,50	13
Jaworowski	1,06	0,67	0,36	0,77	0,23	0,62	5
Miasto Lwów	1,33	1,45	2,32	0,78	1,10	1,40	1
Średnia wartość dla obwodu lwowskiego	1,24	0,88	1,21	0,91	0,50	0,95	
Średnia wartość dla Ukrainy	1	1	1	1	1	1	

Źródło: opracowanie własne na podstawie: *Socialni indykatory...* 2013; *Statystyczny dovidnyk...* 2012; *Statystyczny ščoričnyk...* 2013

Source: Authors' own study on the basis of *Socialni indykatory ...* 2013; *Statystyczny doviadnyk ...* 2012; *Statystyczny ščoričnyk ...* 2013

W wyniku sumarycznej oceny wszystkich podanych wyżej wskaźników otrzymano dane prezentowane w tab. 4a i 4b.

Jednostki administracyjne obwodu lwowskiego cechują się sporym zróżnicowaniem, jeśli chodzi o sumaryczny wskaźnik poziomu życia ludności. Najniższy poziom życia, w świetle przyjętych miar, cechuje północno-zachodnią i centralną część obwodu lwowskiego. Wartości bliskie średniemu wskaźnikowi dla obwodu lwowskiego (1,00) odnotowano w dwóch północno-wschodnich rejonach: buskim i brodskim, a także w rejonie mikołajewskim. Wartości sumarycznego wskaźnika

Tabela 4a. Ocena poziomu życia ludności obwodu lwowskiego wg wskaźników stymulant i destymulant
 Table 4a. Evaluation of life level of Lviv region according to indexes stimulant and destimulant

Rejony	Średnie miesięczne wynagrodzenie brutto	Współczynnik urodzeń	Warunki mieszkaniowe	Personel medyczny	Łóżka w szpitalach	Księgozbiór w bibliotekach	Miejsca w kinach	Miejsca w klubach
Brodski	1,13	0,97	0,97	0,25	0,81	0,86	-	2,10
Buski	1,03	1,21	1,03	0,23	0,71	1,34	-	2,30
Horodecki	1,02	1,09	1,09	0,33	0,83	0,94	0,60	1,50
Drohobycki	0,95	1,12	1,09	0,17	0,50	1,02	-	1,40
Żydaczowski	1,07	0,99	1,02	0,24	0,80	0,94	-	2,10
Żółkiewski	0,99	1,15	0,86	0,26	0,65	0,56	0,50	1,30
Złoczewski	1,06	1,00	0,93	0,28	0,88	0,87	-	1,70
Kamjanko-buski	1,47	1,18	1,04	0,23	0,71	0,87	2,90	1,80
Mikolajowski	1,23	1,15	1,01	0,21	1,47	1,08	-	1,30
Mościcki	0,98	1,14	1,04	0,23	0,62	0,94	0,70	2,10
Peremyślański	1,17	1,11	1,04	0,26	0,87	0,88	-	2,40
Pustomycki	1,10	1,09	1,21	0,19	0,34	0,39	-	1,10
Radzichowski	1,00	1,07	1,01	0,23	0,65	0,98	-	2,80
Samborski	0,94	1,08	1,00	0,14	0,51	0,93	-	2,10
Skolski	1,21	1,45	0,93	0,25	0,56	1,11	-	1,60
Sokalcki	1,63	1,05	0,90	0,20	0,75	0,72	0,70	1,70

Cd. tab. 4a

Starosamborski	0,97	1,05	0,92	0,19	0,81	0,90	1,00	1,80
Stryjski	1,55	1,04	1,01	0,29	0,56	1,05	-	2,20
Turecki	1,04	1,45	0,95	0,19	0,83	0,81	-	1,60
Jaworowski	1,06	1,29	0,80	0,23	0,69	0,68	0,40	0,80
Miasto Lwów	1,33	0,91	0,81	1,10	1,95	1,70	0,50	0,10
Średnia wartość dla obwodu lwowskiego	1,24	1,04	0,91	0,50	1,16	1,08	0,40	1,00
Średnia wartość dla Ukrainy	1,00	1,00	1,00	1,00	1,00	1,00	1,00	1,00

Źródło: opracowanie własne na podstawie: *Socialni indykatory... 2013, Statystycznyi dovidnyk... 2012, Statystycznyi ščoričnyk... 2013, Dovkilija Lvivščyny... 2013, Rečiony Lvivščyny... 2012*

Source: Authors' own study on the basis of *Socialni indykatory ... 2013; Statystycznyi dovidnyk ... 2012; Statystycznyi ščoričnyk ... 2013; Dovkilija Lvivščyny ... 2013; Rečiony Lvivščyny ... 2012*

Tabela 4b. Ocena poziomu życia ludności obwodu lwowskiego wg wskaźników stymulant i destymulant
 Table 4b. Evaluation of life level of Lviv region according to indexes stimulant and destimulant

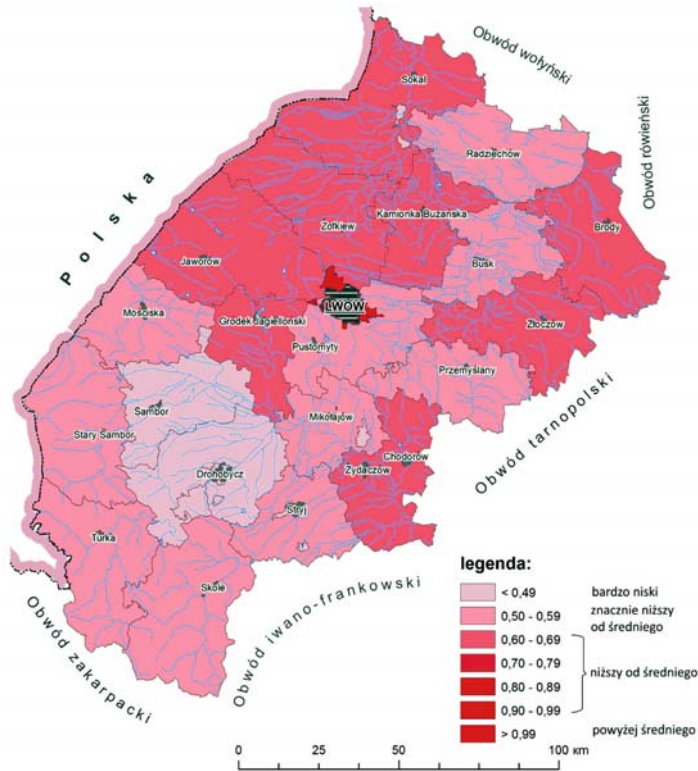
Rejony	Współczynnik zgonów	Stopa bezrobocia	Zachorowalność na alkoholizm	Zachorowalność na choroby spowodowane spożyciem substancji psychoaktywnych	Emisja substancji zanieczyszczających w powietrzu atmosferycznym od stacjonarnych i i niestacjonarnych źródeł zanieczyszczeń	Ocena sumaryczna	Ranga
Brodski	1,02	2,50	0,65	0,64	0,33	1,02	5
Buski	1,06	0,94	1,01	-	0,26	1,01	6
Horodecki	0,97	0,78	0,84	-	0,99	0,92	11
Drohobycki	1,01	1,50	0,55	-	0,43	0,89	13
Żydaczowski	1,21	1,44	0,72	0,11	0,54	0,93	10
Żółkiewski	0,85	0,83	0,66	0,21	0,38	0,71	18
Złoczewski	0,99	2,56	0,46	0,33	0,26	0,94	9
Kamjanko-buski	0,99	0,78	0,86	0,13	5,19	1,40	2
Mikołajowski	0,88	1,78	0,83	-	0,73	1,06	4
Mościski	0,97	0,89	1,17	-	0,35	0,93	10
Peremyślański	1,29	2,00	3,12	0,19	1,03	1,28	3
Pustomycki	0,87	0,61	1,14	0,41	0,60	0,75	16
Radzichowski	0,99	1,06	0,94	0,16	0,29	0,93	10
Samborski	0,93	1,56	0,85	0,29	0,35	0,89	13

Cd. tab. 4b

Skolski	1,06	1,06	0,54	-	0,14	0,90	12
Sokalski	0,94	0,72	0,88	0,16	1,95	0,95	8
Starosamborski	0,99	1,22	0,68	0,10	0,24	0,84	15
Stryjski	0,89	0,83	0,65	0,58	0,92	0,96	7
Turecki	0,95	1,44	0,31	-	0,15	0,88	14
Jaworowski	0,70	1,17	0,83	0,31	0,34	0,72	17
Miasto Lwów	0,72	0,39	1,10	0,86	23,05	2,66	1
Średnia wartość dla obwo- du lwowskiego	0,85	0,94	0,93	0,53	1,04	0,89	
Średnia wartość dla Ukra- iny	1,00	1,00	1,00	1,00	1,00	1,00	

Źródło: opracowanie własne na podstawie: *Socialni indykatory... 2013, Statystycznyj dovidnyk... 2012, Statystycznyj ščoričnyk... 2013, Dovkilija Lvivščyny... 2013, Regiony Lvivščyny... 2012*

Source: Authors' own study on the basis of *Socialni indykatory ... 2013; Statystycznyj dovidnyk ... 2012; Statystycznyj ščoričnyk ... 2013; Dovkilija Lvivščyny ... 2013; Regiony Lvivščyny ... 2012*

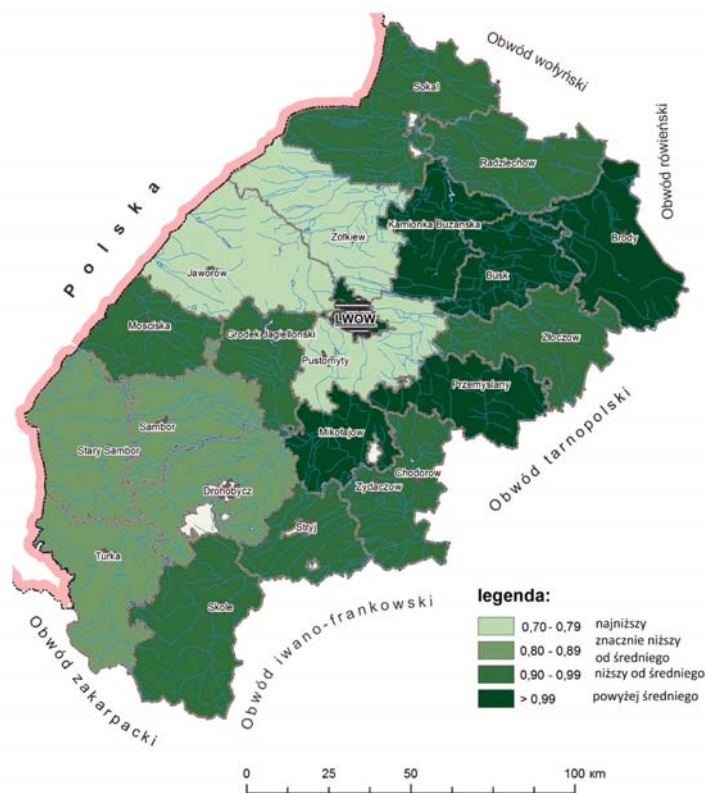


Ryc. 1. Poziom życia ludności obwodu lwowskiego w przekroju jednostek administracyjnych w odniesieniu do średnich krajowych wartości na Ukrainie, 2012 (Źródło: opracowanie własne na podstawie: *Socialni indykatory...* 2013; *Statystycznyj dovidnyk...* 2012; *Statystycznyj ščoričnyk...* 2013)

Figure 1. Life level of Lviv region in given administrative units concerning average values in the Ukraine, 2012 (Source: Authors' own study on the basis of *Socialni indykatory ...* 2013; *Statystycznyj dovidnyk ...* 2012; *Statystycznyj ščoričnyk ...* 2013)

poziomu życia ludności wyższe od przeciętnego dla obwodu odnotowano w rejonie peremyślańskim (1,28) i kamjanko-buskim (1,40). Najwyższy wskaźnik jest w mieście Lwowie, wynosi bowiem 2,66 (ryc. 2).

Jak wynika z powyższych analiz, wyniki obu ocen przeciwstawiają się jedna drugiej. Jeżeli, według metodyki pierwszej, rejony żółkiewski i jaworowski należą do regionów z niższym od przeciętnego na Ukrainie poziomem życia ludności, to biorąc pod uwagę nowe wskaźniki, w tym destymulanty, wyżej wymienione rejony należą do regionów z najniższym poziomem życia ludności. Jednak odnotowane są też pewne podobieństwa w zakresie obu analizowanych metodyk badań poziomu życia ludności: do typów rejonów ze znacznie niższym od średniego



Ryc. 2. Poziom życia ludności obwodu lwowskiego w przekroju jednostek administracyjnych wg wskaźników stymulant i destymulant, 2012 (Źródło: opracowanie własne na podstawie: *Socialni indykatory...* 2013; *Statystyczny doвідnyk...* 2012; *Statystyczny ščoričnyk...* 2013; *Dovkillja Lvivščyny...* 2013; *Regiony Lvivščyny...* 2012)

Figure 2. Life level of Lviv region in given administrative units according to indexes stimulant and destimulant (Source: Authors' own study on the basis of *Statystyczny doвідnyk...* 2012; *Statystyczny ščoričnyk...* 2013; *Dovkillja Lvivščyny...* 2013; *Regiony Lvivščyny...* 2012)

w kraju poziomem życia ludności zaliczono rejony starsamborski i turecki; do jednostek administracyjnych z poziomem życia poniżej średniego zaliczane są rejony horodecki, żydaczowski, zloczewski. Jedynym regionem z poziomem życia ludności powyżej średniego jest miasto Lwów.

WNIOSKI

Biorąc pod uwagę otrzymane wyniki, nasuwa się wniosek, że zwiększenie ilości wskaźników do oceny poziomu życia ludności nie zawsze prowadzi do do-

datkowych wniosków i konkretyzacji wyników metodyk, które obejmują stosunkowo małą liczbę parametrów. Im więcej wskaźników wprowadzamy do oceny, tym bardziej niespodziewany może okazać się wynik. Przykładem tego jest sytuacja miasta Lwowa, który cechuje się stanem złym i niesprzyjającym, jeśli chodzi o wskaźniki ekologiczne i medyczo-demograficzne, jednak według klasyfikacji Kushnarjova oraz warunków życia ludności, które przewidują szerszy zestaw mierników, ma najwyższe pozycje.

Do wskaźników poziomu i społeczno-ekonomicznych warunków życia obwodu lwowskiego należą: wydatki budżetu na finansowanie przedsięwzięć społeczno-kulturalnych, dane statystyk demograficznych, wskaźniki zatrudnienia i bezrobocia, dochodów i wydatków ludności, warunków mieszkaniowych, ochrony zdrowia, edukacji, wskaźniki napięcia społecznego.

Integralny (sumaryczny) indeks rozwoju społecznego obwodu lwowskiego w roku 2012 stanowił 3,9988 (czyli obwód lwowski znajdował się na 4. miejscu rankingowym, tuż po obwodach charkowskim, zakarpackim, czerniowieckim). W latach 2005–2012 najmniejszą jego wartość odnotowano w roku 2007, kiedy to wynosiła ona 3,6675 (8. miejsce rankingowe). Według niektórych wskaźników częściowych indeksu rozwoju społecznego pozycja obwodu lwowskiego była dość znacząca: w zakresie sytuacji demograficznej obwód zajmował 4. miejsce spośród innych jednostek administracyjnych Ukrainy, środowiska społecznego – 2. miejsce, warunków życia ludności – 6. miejsce. Jednak w przypadku takich ważnych elementów poziomu życia ludności, jak edukacja (9. miejsce), godna praca (13. miejsce) czy dobrobyt (18. miejsce), obwód lwowski zajmował dość odległe pozycje od jednostek-liderów.

LITERATURA

- Adamiec M., Popiołek K., 1993: *Jakość życia, między wolnością a mistyfikacją*, „Ruch Prawniczy, Ekonomiczny i Socjologiczny”, z. 2, 92–117.
- Analiz sanitarно-epidemiologičnoji situaciji u L'vivskij oblasti ta pokaznyky dijal'nosti deržsanepidslužby za 2006–2010 roky*, 2011, Golovne upravlinnja sanitarно-epidemiologičnoji služby u L'vivs'kij oblasti, Lviv.
- Bywalec C., 1986: *Wzrost gospodarczy a przemiany poziomu życia społeczeństwa w latach 1945–1980*, Zeszyty Naukowe AE, Seria specjalna, Monografie, nr 70, Kraków.
- Dąbrowa M., 2011: *Badania poziomu życia – metodologia konstrukcji wybranych wskaźników*, Zeszyty Naukowe Małopolskiej Wyższej Szkoły Ekonomii w Tarnowie, nr 1 (17), 67–82.
- Dovkillja L'vivščyny: statystyčnyj zbirnyk*, 2013, Golovne upravlinnja statystyky u L'vivs'kij oblasti, Lviv.
- Gukalova I. V., 2009: *Jakist' žyttja naseleńnja Ukrajinny: suspil'no-geografična konceptualizacija*, Instytut Geografiji NAN Ukrainy, Kyjiv.
- Kil'kist' naseleńnja L'viv'skoji oblasti: statystyčnyj zbirnyk*, 2012, Lviv.
- Kiptač F., 2008: *Depresywni regiony Ukrainny: ekologiczna komponenta*, Wydawniczyj centr LNU im. Ivana Franka, Lviv.

- Kizim N.A., Gorbatov V. M. 2005: *Kačestvo žizni i konkurentosposobnost' Ukrainy i stran ES*, ID „INŽEK”, Charkov.
- Kušnarjov S. P., Ponomarenko V. S., Kravcov O. S., 2004: *Riven' i jakist' žyttja naselelnja*, Wydawnycyj dim „INŽEK”, Charkiv.
- Liszewski S., 1995: *Zróžnicowanie przestrzenne poziomu i jakości warunków życia ludności w aglomeracjach miejskich (program badań, pierwsze wyniki)*, Folia Geographica, Acta Universitatis Lodzianis, nr 20, 207–219.
- Luds'kyj rozvytok regioniv Ukrainy: metodyka ocinky ta sučasnyj stan*, 2002, Rada z vyvčennja produktyvnych syl Ukrainy NAN, Kyjiv.
- Luszniewicz A., 1982: *Statystyka społeczna: podstawowe problemy i metody*, PWE, Warszawa.
- Mandybura V. O., 1998: *Riven' žyttja Ukrainy ta problemy reformuvannja mechanizmiv jogo reguluvannja*, D. P. Bogynja (red.). Parlaments'ke vydavnytvo, Kyjiv.
- Marczyńska-Witczak E., Michalski W., 1996: *Przestrzenne i czasowe zróżnicowanie warunków życia ludności w Polsce*, Polskie Towarzystwo Geograficzne Oddział w Łodzi, Łódź.
- Narkiewicz J., 1996: *Regionalne zróżnicowanie poziomu życia ludności*, „Wiadomości Statystyczne”, nr 12, 75–84.
- Pantylej W., 2008: *Przemiany społeczno-gospodarcze a stan zdrowia ludności Ukrainy i Polski w latach 1990–2002*, Wydawnictwo UMCS, Lublin.
- Petrovs'ka M., 2011: *Ocinka sučasnego medyko-demograficznego stanu u Lvivskij oblasti*, [w:] Naukovi zapysky Ternopils'kogo pedagogičnogo universytetu im. Volodymyra Gnatiuka. Serija: geografija. Wydavnytvo „Tajp”, Ternopil', nr 1 (vyp 29), 55–61.
- Regiony Lvivščyny: statystyčnyj dovidnyk z okremych pytan' social'no-ekonomičnogo rozvytku*, 2012, Golovne upravlinnja statystyky u Lvivs'kij oblasti, Lviv.
- Riven' žyttja naselelnja Ukrainy*, 2006, L. M. Čeren'ko (red.), Instytut demografiju ta social'nych doslidžen', NAN Ukrainy, Deržavnyj komitet statystyky Ukrainy, Wydavnytvo „Konsul'tant”, Kyjiv.
- Sęk H., 1993: *Jakość życia a zdrowie*, „Ruch Prawniczy, Ekonomiczny i Socjologiczny”, z. 2, 110–117.
- Słaby T., 1990: *Poziom życia, jakość życia*, „Wiadomości Statystyczne”, nr 6, 25.
- Social'ni indykatory rivnja žyttja naselelnja Lvivs'kij oblasti: statystyčnyj zbirnyk*, 2013, Golovne upravlinnja statystyky u Lvivs'kij oblasti, Lviv.
- Social'ni indykatory rivnja žyttja naselelnja: statystyčnyj zbirnyk*, 2001, Deržavnyj komitet statystyky Ukrainy, Kyjiv.
- Social'ni indykatory rivnja žyttja naselelnja: statystyčnyj zbirnyk*, 2011, Golovne upravlinnja statystyky u Lvivs'kij oblasti, Lviv.
- Statystyčnyj dovidnyk pokaznykiv stanu zdorov'ja naselelnja ta dijtal'nosti likuval'no-profilaktyčnych ustanov Lvivs'kij oblasti*, 2012, Lvivs'kyj oblasnyj medyčnyj informacijno-analityčnyj centr, Lviv.
- Statystyčnyj ščoričnyk Lvivs'kij oblasti za 2012 rik, častyzna 1*, 2013, Golovne upravlinnja statystyky u Lvivs'kij oblasti, Lviv.
- Ševčuk L., Dubanevyč I., 2001: *Zdorov'ja žinok: regional'no-geografični ta socialno-ekonomični aspekty (na materialach L'vivs'kij oblasti, Ukrmedknyga, Ternopil)*.
- Trzebiatowski J., 2011: *Jakość życia w perspektywie nauk społecznych i medycznych – systematyżacja ujęć definicyjnych*, Hygeia Public Health, 46 (1), 25–31.
- Vatčenko O. B., 2010: *Doslidžennja rivnja žyttja naselelnja v Ukraini*, [w:] Vatčenko O. B., Kozenko D. S., *Deržava ta regiony*, Serija: Ekonomika ta pidpryjemnytvo, z. 4, 22–28.
- Zborowski A., 2004: *Wybrane aspekty badań jakości i poziomu życia w dużym mieście*, [w:] J. Jażdżewska (red.), *Zróžnicowanie warunków życia ludności w mieście*, XVII Konwersatorium Wiedzy o Mieście, Wydawnictwo Uniwersytetu Łódzkiego, Łódź, 19–30.

SUMMARY

The categories of living conditions, life level and life quality as well as different approaches towards integral estimation of life level are analyzed in the article. Statistical estimation of life level in Lviv region of Ukraine is based on environmental, social, health, and demographic indices. The classification of administrative districts of Lviv region according to living conditions is done based on the estimation of the average indices in Ukraine and on integral estimation stimulant and destimulant indexes.